

宝鸡市凤翔区畜牧兽医技术推广站
2025 年单位预算公开说明

目录

第一部分 单位概况

一、主要职责及机构设置

二、工作任务

三、人员情况说明

第二部分 收支情况

四、收支说明

第三部分 其他情况

五、“三公”经费及会议费、培训费情况说明

六、国有资产占有使用及资产购置情况说明

七、政府采购情况说明

八、绩效目标说明

九、公用经费情况说明

十、专业名词解释

第四部分 公开报表

（具体见预算公开报表）

第一部分 单位概况

一、主要职责及机构设置

(一) 主要职责

1、凤翔区畜牧兽医技术推广站

- (1) 负责全区公益性畜牧兽医技术推广、培训和指导工作；
- (2) 负责全区畜禽新品种引进、改良示范工作；
- (3) 负责全区畜禽资源普查管理工作；
- (4) 负责全区草原利用、保护和统计工作；
- (5) 负责全区畜牧业生产统计和调查工作；
- (6) 负责乡镇兽医站技术指导工作；
- (7) 完成区农业农村局交办的其他工作；

2、凤翔区动物卫生监督所

- (1) 负责《中华人民共和国动物防疫法》《重大动物疫情应急条例》等法律法规的宣传工作；
- (2) 负责全区动物防疫、动物及动物产品安全等执法监督工作；
- (3) 负责实施全区动物及动物产品检疫和管理工作；
- (4) 负责全区检疫、防疫监督执法的证、照、章、标志、标识的计划、订购、发放及监管工作；
- (5) 负责动物卫生监督信息档案、动物养殖、经营及动物产品生产、流通、动物诊疗等场所动物防疫条件审核和监督工作；
- (6) 依法受理和查处违反动物防疫、检疫法规案件。

3、凤翔区动物疫病预防控制中心

- (1) 负责全区动物疫病监测、实验室诊断、流行病学调查工作；
- (2) 负责提出全区重大动物疫病预防控制规划、扑灭计划、应急预案等工作；
- (3) 负责全区动物疫情预警、预报和疫情报告工作；
- (4) 负责全区动物疫病预防技术指导、技术培训和科普宣传工作；
- (5) 参与全区动物防疫和疫情处置工作。

（二）机构设置

凤翔区畜牧兽医技术推广站，加挂“凤翔区动物卫生监督所”和“凤翔区动物疫病预防控制中心”牌子，实行一套人员、三块牌子的运行机制。隶属区农业农村局管理，正科级全额拨款事业单位，核定事业编制区站24名、设站长（所长、主任）1名，副站长（副所长、副主任）2名。内设7个办公室。

二、工作任务

（一）要抓党建带好队伍，为畜牧业高质量发展提供保障。认真领会党的二十大精神、学习贯彻习近平新时代中国特色社会主义思想、习近平总书记来陕考察重要讲话精神和中省市区委会议精神，把牢政治方向，强化意识形态工作，扎实开展“三个年”活动，切实加强党风廉政建设，抓好干部职工学习教育，严格执行党员领导干部廉洁自律各项规定，积极开展“双报到服务”。

（二）畜牧业产业发展方面，围绕“生猪、肉牛、禽类”等，针对重点镇、村、养殖大场、大户开展技术培训和现场指导。加大动物防疫法律法规和重大动物疫病防控知识的宣传力度，引导广大养殖户自觉遵循动物防疫新要求，落实科学防疫新措施；努力推进畜牧兽医服务体系规范化建设，加强

基层防疫队伍建设，为动物防疫工作提供长效的人员和技术支撑，重点抓好春季、秋季高致病性禽流感、非洲猪瘟、小反刍兽疫等重大动物疫病和布病、结核病、狂犬病等人畜共患病的免疫、监测、净化和“先打后补”推广工作，力争实现免疫率 100%、建档率 100%，规定病种群体抗体水平合格率达到 70%以上。加快畜牧业新品种、新技术引进推广，搞好养殖场粪污资源化利用工作，确保畜牧业持续发展。

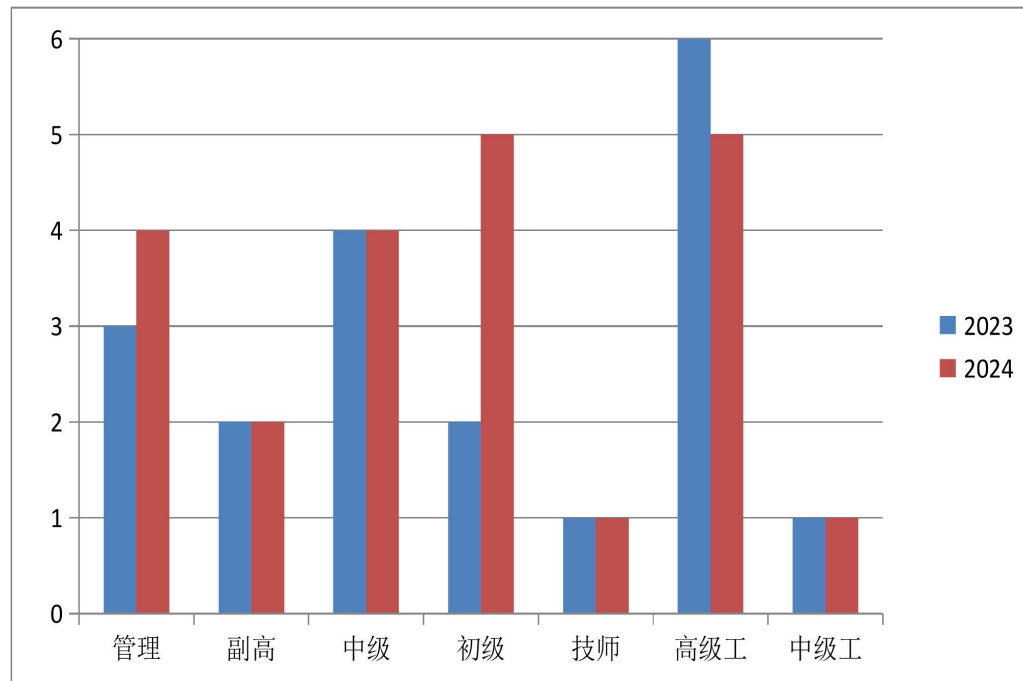
（三）定期开展非洲猪瘟、布病等动物疫病的排查和流调工作，稳定我区养殖业发展，维护全区公共卫生安全。抓好以非洲猪瘟、高致病性禽流感、口蹄疫为重点的重大动物疫病防控，以布病、结核病、狂犬病等为重点的人畜共患病防控，确保全区无重大动物疫情发生。实验室建设达到兽医实验室二级水平，确保顺利通过省市验收。

（四）守牢安全底线，加强动物卫生监督，深入实施“治违禁 控药残 促提升”三年行动，紧密配合完成上级监督抽查任务，加大对养殖企业、生鲜乳收购等监管检查力度，常态化开展畜产品安全质量检查。结合行业职责范围，开展安全生产大排查大整治，重点检查畜禽屠宰、畜禽养殖等企业安全生产落实情况，提升畜牧行业安全生产治理能力。

三、人员情况说明

截至上年底，本单位人员编制 24 人，其中事业编制 24 人；实有人员 22 人，其中事业人员 22 人。单位管理的离退休人员 22 人。

人员情况对比图



- (1) 具有管理人员 4 名。
- (2) 具有副高专业技术人员 2 名。
- (3) 具有中级专业技术人员 4 名。
- (4) 具有初级专业技术人员 5 名
- (5) 具有专业技术技师人员 1 名。
- (6) 具有专业技术高级工人员 5 名。
- (7) 具有专业技术中级工人员 1 名。

第二部分 收支情况

四、收支说明

(一) 收支预算总体情况

按照综合预算的原则，本单位所有收入和支出均纳入部门预算管理。本单位当年预算收入 305.85

万元，其中一般公共预算拨款收入 305.85 万元，较上年增加 36.50 万元，主要原因是：1. 新招录人员及人员调动 2. 职称变动，工资上调；本单位当年预算支出 305.85 万元，其中一般公共预算拨款支出 305.85 万元，较上年增加 36.50 万元，主要原因是：1. 新招录人员及人员调动 2. 职称变动，工资上调。

（二）财政拨款收支情况

本单位当年财政拨款收入 305.85 万元，其中一般公共预算拨款收入 305.85 万元，较上年增加 36.50 万元，主要原因是：1. 新招录人员及人员调动 2. 职称变动，工资上调；本单位当年财政拨款支出 305.85 万元，其中一般公共预算拨款支出 305.85 万元，较上年增加 36.50 万元，主要原因是：1. 新招录人员及人员调动 2. 职称变动，工资上调。

（三）一般公共预算拨款支出明细情况

1、一般公共预算当年拨款规模变化情况

本单位当年一般公共预算拨款支出 305.85 万元，较上年增加 36.50 万元，主要原因是：1. 新招录人员及人员调动 2. 职称变动，工资上调。

2、支出按功能科目分类的明细情况

本单位当年一般公共预算支出 305.85 万元，其中：

(1) 机关事业单位基本养老保险缴费（2080505）支出 27.92 万元，较上年增加 2.96 万元，原因是：人员增加，缴费基数增大，支出增加；

(2) 行政事业单位医疗（2101102）支出 13.15 万元，较上年增加 1.36 万元，原因是：人员增加，缴费基数增大，支出增加；

(3) 科技转化及推广服务（2130106）支出 244.96 万元，较上年增加 30.13 万元，原因是：人员及工资增加，支出增加；

(4) 住房公积金（2210201）支出 19.82 万元，较上年增加 2.05 万元，原因是人员增加，缴费基数增加，支出增加；

3、支出按经济科目分类的明细情况

(1) 本单位当年一般公共预算支出 305.85 万元，其中：

工资福利支出（301）272.27 万元，较上年增加 41.80 万元，原因是：1.新招录人员及人员调动

2. 工资上调，支出增加；

商品和服务支出（302）24.40万元，较上年增加0.60万元，原因是：新招录人员及人员调动；对个人和家庭的补助支出（303）9.18万元，较上年减少5.90万元，原因是：1. 预算科目调整。

（2）本单位当年一般公共预算支出305.85万元，其中：

机关工资福利支出（501）272.27万元，较上年增加41.80万元，原因是：1. 新招录人员及人员调动 2. 工资上调，支出增加；

机关商品和服务支出（502）4.40万元，较上年增加0.60万元，原因是：人员增加；

机关资本性支出（503）29.18万元，较上年减少5.90万元，原因是：1. 预算科目调整。

（四）政府性基金预算支出情况

本单位无当年政府性基金预算收支，并已公开空表。

（五）国有资本经营预算拨款收支情况

本单位无当年国有资本经营预算收支，并已公开空表。

第三部分 其他情况

五、“三公”经费及会议费、培训费情况说明

本单位当年一般公共预算“三公”经费预算支出 1.30 万元，较上年无变动。其中：公务接待费 0.60 万元，较上年无变化；公务用车运行维护费 0.70 万元，较上年无变化。本单位当年无会议费及培训费预算支出。

六、国有资产占有使用及资产购置情况说明

截至上年底，本单位共有车辆 1 辆。

七、政府采购情况说明

本单位当年无政府采购预算，并已公开空表。

八、绩效目标情况说明

本单位绩效目标管理全覆盖，涉及当年一般公共预算拨款 305.85 万元（详见公开报表中的绩效目标表）。

九、公用经费情况说明

本单位当年公用经费预算安排 4.40 万元，较上年增加 0.60 万元，主要原因是：人员增加。

十、专业名词解释

1. 公用经费：包括办公及印刷费、邮电费、差旅费、会议费、福利费、日常维修费、专用材料及一般设备购置费、办公用房水电费、办公用房取暖费、办公用房物业管理费、公务用车运行维护费以及其他费用。

2. “三公”经费：是指用财政拨款安排的因公出国（境）费、公务用车购置及运行费和公务接待费。其中，因公出国（境）费反映单位公务出国（境）的国际旅费、国外城市间交通费、住宿费、伙食费、培训费、公杂费等支出；公务用车购置及运行费反映单位公务用车车辆购置支出（含车辆购置税）及租用费、燃料费、维修费、过路过桥费、保险费、安全奖励费用等支出；公务接待费反映单位按规定开支的各类公务接待支出。

第四部分 公开报表

2025 年单位综合预算公开报表

单位名称：宝鸡市凤翔区畜牧兽医技术推广站

保密审查情况：已审查

单位主要负责人审签情况：已审签

目录

报表	报表名称	是否空表	公开空表理由
表 1	单位综合预算收支总表	否	
表 2	单位综合预算收入总表	否	
表 3	单位综合预算支出总表	否	
表 4	单位综合预算财政拨款收支总表	否	
表 5	单位综合预算一般公共预算支出明细表（按功能分类科目分）	否	
表 6	单位综合预算一般公共预算支出明细表（按经济分类科目分）	否	
表 7	单位综合预算一般公共预算基本支出明细表（按功能分类科目分）	否	
表 8	单位综合预算一般公共预算基本支出明细表（按支出经济分类科目—不含上年结转）	否	
表 9	单位综合预算政府性基金收支表（不含上年结转）	是	不涉及此表
表 10	单位综合预算专项业务经费支出表	否	
表 11	单位综合预算财政拨款上年结转资金支出表	是	不涉及此表
表 12	单位综合预算政府采购（资产配置、购买服务）预算表（不含上年结转）	是	不涉及此表
表 13	单位综合预算一般公共预算拨款“三公”经费及会议费、培训费表（不含上年结转）	否	
表 14	单位专项业务经费绩效目标表	否	
表 15	单位整体支出绩效目标表	否	
表 16	专项资金总体绩效目标表	是	不涉及此表

注：1. 封面和目录的格式不得随意改变。

2. 公开空表一定要在目录说明理由。

2025 年单位综合预算收支总表

表 1

金额单位：万元

序号	收 入		支 出					
	项 目	预算数	支出功能分科目（按大类）	预算数	部门预算支出经济科目（按大类）	预算数	政府预算支出经济分类科目（按大类）	预算数
1	一、部门预算	305.85	一、部门预算	305.85	一、部门预算	305.85	一、部门预算	305.85
2	1、财政拨款	305.85	1、一般公共服务支出		1、人员经费和公用经费支出	285.85	1、机关工资福利支出	
3	（1）一般公共预算拨款	305.85	2、外交支出		（1）工资福利支出	272.27	2、机关商品和服务支出	
4	其中：专项资金列入部门预算的项目		3、国防支出		（2）商品和服务支出	4.40	3、机关资本性支出（一）	
5	（2）政府性基金拨款		4、公共安全支出		（3）对个人和家庭的补助	9.18	4、机关资本性支出（二）	
6	（3）国有资本经营预算收入		5、教育支出		（4）资本性支出		5、对事业单位经常性补助	296.67
7	2、上级补助收入		6、科学技术支出		2、专项业务经费支出	20.00	6、对事业单位资本性补助	
8	3、事业收入		7、文化旅游体育与传媒支出		（1）工资福利支出		7、对企业补助	
9	其中：纳入财政专户管理的收费		8、社会保障和就业支出	27.92	（2）商品和服务支出	20.00	8、对企业资本性支出	
10	4、事业单位经营收入		9、社会保险基金支出		（3）对个人和家庭补助		9、对个人和家庭的补助	9.18
11	5、附属单位上缴收入		10、卫生健康支出	13.15	（4）债务利息及费用支出		10、对社会保障基金补助	
12	6、其他收入		11、节能环保支出		（5）资本性支出（基本建设）		11、债务利息及费用支出	
13			12、城乡社区支出		（6）资本性支出		12、债务还本支出	
14			13、农林水支出	244.96	（7）对企业补助（基本建设）		13、转移性支出	
15			14、交通运输支出		（8）对企业补助		14、预备费及预留	

16			15、资源勘探工业信息等支出		(9) 对社会保障基金补助		15、其他支出	
17			16、商业服务业等支出		(10) 其他支出			
18			17、金融支出		3、上缴上级支出			
19			18、援助其他地区支出		4、事业单位经营支出			
20			19、自然资源海洋气象等支出		5、对附属单位补助支出			
21			20、住房保障支出	19.82				
22			21、粮油物资储备支出					
23			22、国有资本经营预算支出					
24			23、灾害防治及应急管理支出					
25			24、预备费					
26			25、其他支出					
27			26、转移性支出					
28			27、债务还本支出					
29			28、债务付息支出					
30			29、债务发行费用支出					
31	本年收入合计	305.8 5	本年支出合计	305.8 5	本年支出合计	305.8 5	本年支出合计	305.85
32	用事业基金弥补收支差额		结转下年		结转下年	0.00	结转下年	
33	上年实户资金余额		未安排支出的实户资金		未安排支出的实户资金	0.00	未安排支出的实户资金	
34	上年结转							
35	其中：财政拨款资金结转							
36	非财政拨款资金结余							
37								
38	收入总计	305.8 5	支出总计	305.8 5	支出总计	305.8 5	支出总计	305.85

2025 年单位综合预算收入总表

表 2

金额单位：万元

序号	单位编码	单位名称	部门预算											
			合计	一般公共预算拨款		政府性基金拨款	上级补助收入	事业收入	事业单位经营收入	对附属单位上缴收入	用事业基金弥补收支差额	上年结转	上年实户资金余额	其他收入
				小计	其中：专项资金列入部门预算项目									
1		合计	305.85	305.85										
2	348	宝鸡市凤翔区农业农村局	305.85	305.85										
3	348004	宝鸡市凤翔区畜牧兽医技术推广站	305.85	305.85										

2025 年单位综合预算支出总表

表 3

金额单位：万元

序号	单位编码	单位名称	部门预算									
			合计	公共预算拨款		政府性基金拨款	事业收入	事业单位经营收入	对附属单位上缴收入	上年实户资金余额	其他收入	上年结转
				小计	其中：专项资金列入部门预算的项目							
1		合计	305.85	305.85								
2	348	宝鸡市凤翔区农业农村局	305.85	305.85								
3	348004	宝鸡市凤翔区畜牧兽医技术推广站	305.85	305.85								

2025 年单位综合预算财政拨款收支总表

表 4

金额单位：万元

序号	收 入		支 出					
	项 目	预算数	支出功能分科目（按大类）	预算数	部门预算支出经济科目（按大类）	预算数	政府预算支出经济科目（按大类）	预算数
1	一、财政拨款	305.85	一、财政拨款	305.85	一、财政拨款	305.85	一、财政拨款	305.85
2	1、一般公共预算拨款	305.85	1、一般公共服务支出		1、人员经费和公用经费支出	285.85	1、机关工资福利支出	
3	其中：专项资金列入部门预算的项目		2、外交支出		（1）工资福利支出	272.27	2、机关商品和服务支出	
4	2、政府性基金拨款		3、国防支出		（2）商品和服务支出	4.40	3、机关资本性支出（一）	
5	3、国有资本经营预算收入		4、公共安全支出		（3）对个人和家庭的补助	9.18	4、机关资本性支出（二）	
6			5、教育支出		（4）资本性支出		5、对事业单位经常性补助	296.67
7			6、科学技术支出		2、专项业务经费支出	20.00	6、对事业单位资本性补助	
8			7、文化旅游体育与传媒支出		（1）工资福利支出		7、对企业补助	
9			8、社会保障和就业支出	27.92	（2）商品和服务支出	20.00	8、对企业资本性支出	
10			9、社会保险基金支出		（3）对个人和家庭补助		9、对个人和家庭的补助	9.18
11			10、卫生健康支出	13.15	（4）债务利息及费用支出		10、对社会保障基金补助	
12			11、节能环保支出		（5）资本性支出（基本建设）		11、债务利息及费用支出	
13			12、城乡社区支出		（6）资本性支出		12、债务还本支出	
14			13、农林水支出	244.96	（7）对企业补助（基本建设）		13、转移性支出	
15			14、交通运输支出		（8）对企业补助		14、预备费及预留	

16			15、资源勘探工业信息等支出		(9) 对社会保障基金补助		15、其他支出	
17			16、商业服务业等支出		(10) 其他支出			
18			17、金融支出		3、上缴上级支出			
19			18、援助其他地区支出		4、事业单位经营支出			
20			19、自然资源海洋气象等支出		5、对附属单位补助支出			
21			20、住房保障支出	19.82				
22			21、粮油物资储备支出					
23			22、国有资本经营预算支出					
24			23、灾害防治及应急管理支出					
25			24、预备费					
26			25、其他支出					
27			26、转移性支出					
28			27、债务还本支出					
29			28、债务付息支出					
30			29、债务发行费用支出					
31	本年收入合计	305.85	本年支出合计	305.85	本年支出合计	305.85	本年支出合计	305.85
32	上年结转	0.00	结转下年		结转下年		结转下年	

2025 年单位综合预算一般公共预算支出明细表（按功能科目分）

表 5

金额单位：万元

序号	功能科目编码	功能科目名称	合计	人员经费支出	公用经费支出	专项业务经费支出	备注
1		合计	305.85	281.45	4.40	20.00	
2	208	社会保障和就业支出	27.92	27.92			
3	20805	行政事业单位养老支出	27.92	27.92			
4	2080505	机关事业单位基本养老保险缴费支出	27.92	27.92			
5	210	卫生健康支出	13.15	13.15			
6	21011	行政事业单位医疗	13.15	13.15			
7	2101102	事业单位医疗	13.15	13.15			
8	213	农林水支出	244.96	220.56	4.40	20.00	
9	21301	农业农村	244.96	220.56	4.40	20.00	
10	2130106	科技转化与推广服务	244.96	220.56	4.40	20.00	
11	221	住房保障支出	19.82	19.82			
12	22102	住房改革支出	19.82	19.82			
13	2210201	住房公积金	19.82	19.82			

2025 年单位综合预算一般公共预算支出明细表（按经济分类科目分）

表 6

金额单位：万元

序号	部门经济科目编码	部门经济科目名称	政府经济科目编码	政府经济科目名称	合计	人员经费支出	公用经费支出	专项业务经费支出	备注
1		合计			305.85	281.45	4.40	20.00	
2	301	工资福利支出			272.27	272.27			
3	30101	基本工资	50501	工资福利支出	98.92	98.92			
4	30102	津贴补贴	50501	工资福利支出	28.58	28.58			
5	30107	绩效工资	50501	工资福利支出	74.28	74.28			
6	30108	机关事业单位基本养老保险缴费	50501	工资福利支出	27.92	27.92			
7	30110	职工基本医疗保险缴费	50501	工资福利支出	13.15	13.15			
8	30113	住房公积金	50501	工资福利支出	19.82	19.82			
9	30199	其他工资福利支出	50501	工资福利支出	9.60	9.60			
10	302	商品和服务支出			24.40		4.40	20.00	
11	30201	办公费	50502	商品和服务支出	3.80		0.80	3.00	
12	30205	水费	50502	商品和服务支出	0.15			0.15	
13	30206	电费	50502	商品和服务支出	1.50			1.50	

14	30207	邮电费	50502	商品和服务支出	0.95			0.95	
15	30208	取暖费	50502	商品和服务支出	2.30			2.30	
16	30209	物业管理费	50502	商品和服务支出	0.90			0.90	
17	30211	差旅费	50502	商品和服务支出	1.80			1.80	
18	30213	维修（护）费	50502	商品和服务支出	0.45			0.45	
19	30214	租赁费	50502	商品和服务支出	0.45			0.45	
20	30217	公务接待费	50502	商品和服务支出	0.60			0.60	
21	30218	专用材料费	50502	商品和服务支出	1.50			1.50	
22	30226	劳务费	50502	商品和服务支出	4.20			4.20	
23	30228	工会经费	50502	商品和服务支出	4.10		3.60	0.50	
24	30231	公务用车运行维护费	50502	商品和服务支出	0.70			0.70	
25	30239	其他交通费用	50502	商品和服务支出	1.00			1.00	
26	303	对个人和家庭的补助			9.18	9.18			
27	30305	生活补助	50901	社会福利和救助	9.18	9.18			

2025 年单位综合预算一般公共预算基本支出明细表（按功能科目分）

表 7

金额单位：万元

序号	功能科目编码	功能科目名称	合计	人员经费支出	公用经费支出	备注
1		合计	285.85	281.45	4.40	
2	208	社会保障和就业支出	27.92	27.92		
3	20805	行政事业单位养老支出	27.92	27.92		
4	2080505	机关事业单位基本养老保险缴费支出	27.92	27.92		
5	210	卫生健康支出	13.15	13.15		
6	21011	行政事业单位医疗	13.15	13.15		
7	2101102	事业单位医疗	13.15	13.15		
8	213	农林水支出	224.96	220.56	4.40	
9	21301	农业农村	224.96	220.56	4.40	
10	2130106	科技转化与推广服务	224.96	220.56	4.40	
11	221	住房保障支出	19.82	19.82		
12	22102	住房改革支出	19.82	19.82		
13	2210201	住房公积金	19.82	19.82		

2025 年单位综合预算一般公共预算基本支出明细表（按支出经济分类科目—不含上年结转）

表 8

金额单位：万元

序号	部门经济科目编码	部门经济科目名称	政府经济科目编码	政府经济科目名称	合计	人员经费支出	公用经费支出	备注
1		合计			285.85	281.45	4.40	
2	301	工资福利支出			272.27	272.27		
3	30101	基本工资	50501	工资福利支出	98.92	98.92		
4	30102	津贴补贴	50501	工资福利支出	28.58	28.58		
5	30107	绩效工资	50501	工资福利支出	74.28	74.28		
6	30108	机关事业单位基本养老保险缴费	50501	工资福利支出	27.92	27.92		
7	30110	职工基本医疗保险缴费	50501	工资福利支出	13.15	13.15		
8	30113	住房公积金	50501	工资福利支出	19.82	19.82		
9	30199	其他工资福利支出	50501	工资福利支出	9.60	9.60		
10	302	商品和服务支出			4.40		4.40	
11	30201	办公费	50502	商品和服务支出	0.80		0.80	
12	30205	水费	50502	商品和服务支出				
13	30206	电费	50502	商品和服务支出				
14	30207	邮电费	50502	商品和服务支出				
15	30208	取暖费	50502	商品和服务支出				

16	30209	物业管理费	50502	商品和服务支出				
17	30211	差旅费	50502	商品和服务支出				
18	30213	维修（护）费	50502	商品和服务支出				
19	30214	租赁费	50502	商品和服务支出				
20	30217	公务接待费	50502	商品和服务支出				
21	30218	专用材料费	50502	商品和服务支出				
22	30226	劳务费	50502	商品和服务支出				
23	30228	工会经费	50502	商品和服务支出			3.60	
24	30231	公务用车运行维护费	50502	商品和服务支出				
25	30239	其他交通费用	50502	商品和服务支出				
26	30299	其他商品和服务支出	50502	商品和服务支出				
27	303	对个人和家庭的补助			9.18	9.18		
28	30305	生活补助	50901	社会福利和救助	9.18	9.18		

2025 年单位综合预算政府性基金收支表（不含上年结转）

表 9

金额单位：万元

序号	收 入		支 出					
	项 目	预算数	支出功能分科目（按大类）	预算数	部门预算支出经济科目（按大类）	预算数	政府预算支出经济分类科目（按大类）	预算数
1	一、政府性基金拨款		一、科学技术支出		一、人员经费和公用经费支出		一、机关工资福利支出	
2			二、文化旅游体育与传媒支出		工资福利支出		二、机关商品和服务支出	
3			三、社会保障和就业支出		商品和服务支出		三、机关资本性支出（一）	
4			四、节能环保支出		对个人和家庭的补助		四、机关资本性支出（二）	
5			五、城乡社区支出		其他资本性支出		五、对事业单位经常性补助	
6			六、农林水支出		二、专项业务经费支出		六、对事业单位资本性补助	
7			七、交通运输支出		工资福利支出		七、对企业补助	
8			八、资源勘探工业信息等支出		商品和服务支出		八、对企业资本性支出	
9			九、金融支出		对个人和家庭的补助		九、对个人和家庭的补助	
10			十、其他支出		债务付息及费用支出		十、对社会保障基金补助	
11			十一、转移性支出		资本性支出（基本建设）		十一、债务利息及费用支出	
12			十二、债务还本支出		资本性支出		十二、债务还本支出	
13			十四、债务付息支出		对企业补助（基本建设）		十三、转移性支出	
14			十五、债务发行费用支出		对企业补助		十四、预备费及预留	

15					对社会保障基金补助		十五、其他支出	
16					其他支出			
17					三、上缴上级支出			
18					四、事业单位经营支出			
19					五、对附属单位补助支出			
20								

2025 年单位综合预算专项业务经费支出表

表 10

金额单位：万元

序号	单位编码	单位（项目）名称	项目金额	项目简介
1		合计	20.00	
2	348	宝鸡市凤翔区农业农村局	20.00	
3	348004	宝鸡市凤翔区畜牧兽医技术推广站	20.00	
4		专用项目	20.00	
5		农业农村专用项目	20.00	
6		动物防疫补助经费	20.00	动物防疫工作是实现畜牧业持续稳定健康发展的前提和基础，是保障公共卫生安全、促进社会和谐稳定和经济快速发展的重要内容。

2025 年单位综合预算财政拨款上年结转资金支出表

表 11

单位：万元

序号	预算单位代码	预算单位名称	预算项目名称	金额	功能分类科目 代码	功能分类科目 名称	政府经济分类科目 代码	政府经济分类科目 名称	项目类别	资金性质	备注
1											
2											
3											
4											
5											
6											
7											
8											
9											
10											

2025 年单位综合预算政府采购（资产配置、购买服务）预算表（不含上年结转）

表 12

单位：万元

序号	科目编码			单位编 码	采购项 目	采购目 录	购买服 务内容	规格型 号	数量	部门预算支出经 济科目编码		政府预算支出经 济分类科目编码		实施采 购时间	预算金 额	说明
	类	款	项							类	款	类	款			
1																
2																
3																
4																
5																
6																
7																
8																
9																
10																

表 14

2025 年单位专项业务经费绩效目标表

单位：万元

项目名称		动物防疫补助经费			
主管部门		宝鸡市凤翔区农业农村局			
资金金额 (万元)		实施期资金总额:	20.00		
		其中: 财政拨款	20.00		
		其他资金			
总体目标	全年共免疫口蹄疫 17.9 万头(只), 新城疫 60.1 万只, 禽流感 60.1 万羽, 小反刍兽疫 1.4 万只。动物产品、产地检疫共 80 万头(只)。				
年度绩效指标	一级指标	二级指标	指标内容	指标值	备注
	产出指标	数量指标	全年共免疫口蹄疫 17.9 万头(只), 新城疫 60.1 万只, 禽流感 60.1 万羽, 小反刍兽疫 1.4 万只。动物产品、产地检疫共 80 万头(只)。	达标	
		质量指标	挂标率、建档率、免疫率	100%	
		时效指标	2025 年 1 月 1 日至 2025 年 12 月 31 日	全年	
		成本指标	20.00 万元	20.00 万元	
	效益指标	经济效益指标	全区畜牧业较上年度提升	15%	
		社会效益指标	畜产品质量有保障	10 亿元	
		生态效益指标	保障人畜安全	安全	
		可持续影响指标	不断提升	5%	
	满意度指标	服务对象满意度指标	满意	98%	

表 15

2025 单位整体支出绩效目标表

单位：万元

单位名称		宝鸡市凤翔区畜牧兽医技术推广站			
年度 主要 任务	任务名称	主要内容	预算金额（万元）		
			总额	财政拨款	其他资金
	任务 1：人员经费	工资福利支出	281.45	281.45	
	任务 2：日常公用经费	日常公用支出	4.40	4.40	
	任务 3：事业类项目	动物防疫补助	20.00	20.00	
金额合计			305.85	305.85	
年度 总体 目标	目标 1：人员经费、日常公用经费、项目经费等按时按要求按规定支付，确保做好“三保”工作。 目标 2：做好全区动物疫病、人畜共患病抗体水平监测；做好畜产品质量安全监测，保障全区畜牧业健康发展和畜产品质量安全。 目标 3：做好日常工作，按时完成上级交给的各项任务，保证各项工作高效正常开展。				
年度 绩效 指标	一级指标	二级指标	指标内容		指标值
	产出指标	数量指标	工作任务完成率		100%
		质量指标	全区人畜共患病下降		逐年下降
		时效指标	2025 年度		2025 年
		成本指标	经费支出不超出预算安排		执行
	效益指标	经济效益指标	全区畜牧业较上年度提高		10%
		社会效益指标	畜产品质量安全有保障		安全
		生态效益指标	科学养殖、绿色养殖，做好无害化处理		提升环境
		可持续影响指标	全区畜牧业产值稳步提升，促进畜牧业的持续发展		长期稳定
满意度指标	服务对象满意度指标	服务对象满意度		98%	

注：1、年度绩效指标可选择填写。
2、部门应公开本部门整体预算绩效。

表 16

2025 年单位专项资金总体绩效目标表

单位：万元

项目名称					
主管部门				实施期限	
资金金额 (万元)		实施期资金总额:		年度资金总额:	
		其中：财政拨款		其中：财政拨款	
		其他资金		其他资金	
总体目标	实施期总目标			年度目标	
绩效指标	一级指标	二级指标	指标内容	指标值	备注
	产出指标	数量指标			
		质量指标			
		时效指标			
		成本指标			
	效益指标	经济效益指标			
		社会效益指标			
		生态效益指标			
		可持续影响指标			
满意度指标	服务对象满意度指标				

注：1、绩效指标可选择填写。

2、不管理本级专项资金的主管部门，应公开空表并说明。