

# 凤翔区柳林镇 国土空间规划 (2021-2035年)

【公示稿】



柳林镇人民政府  
2025年11月



# 目录

## CONTENTS

- 01** 明确定位与目标
- 02** 构筑镇域发展格局
- 03** 镇村体系规划
- 04** 自然资源保护
- 05** 支撑体系
- 06** 镇区规划
- 07** 实施保障





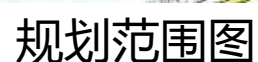
## □ 规划期限



## □ 规划范围



**口镇区：**东起城关镇镇界，西至窦家庄村的唐家山和塬村等自然村以及大槐社村的三里村等自然村，北起G344，南至菏宝高速，总面积1646.59公顷。





# 01

## 明确定位与目标

**1.1 规划定位**

**1.2 发展目标**





## 1.1 规划定位

### 总体定位

依托柳林交通区位优势、辖区农业种植传统和工业发展基础，推动工业发展、农业壮大、文旅融合，建设**凤香型白酒生产基地和享誉世界的名酒文化城、区域副中心、全区文旅强镇**，打造：

**“名酒之城、活力之城、幸福之城”**

### 城镇性质

以凤香型白酒产业为核心，兼具商贸、文旅与城乡融合功能的：

**千年酒香型酒城**





## 1.2发展目标

### 规划至2025年

全域国土空间开发保护格局基本形成，生态、农业、城镇空间格局基本形成，国土空间格局逐步优化。

生态文明建设全面推进，生态综合治理持续推进；耕地和永久基本农田保护落到实处，现代农业高质量发展取得显著成效；镇区承载能力全面提升，辐射带动能力进一步增强，人居环境得到明显提高，基础设施支撑体系基本构建，近期建设项目有序推进并落地。新阶段“名酒之城、活力之城、幸福之城”的壮美画卷初步显现。

### 规划至2035年

全面建成安全和谐、开放协同、智慧高效、品质宜居、文化彰显、充满活力，高质量发展、高水平治理、高品质生活的“魅力柳林”。主导产业鲜明、支撑力强，人口集聚能力和产业承载能力进一步提升，高质量发展的局面基本形成，建设凤香型白酒生产基地和享誉世界的名酒文化城、区域副中心、全区文旅强镇。





# 02

## 构建镇域发展格局

**2.1 总体格局**

**2.2 底线约束**

**2.3 规划分区**





# 2.1 总体格局

## 构建“一心、两轴、三区”的国土空间开发保护格局

### 一心

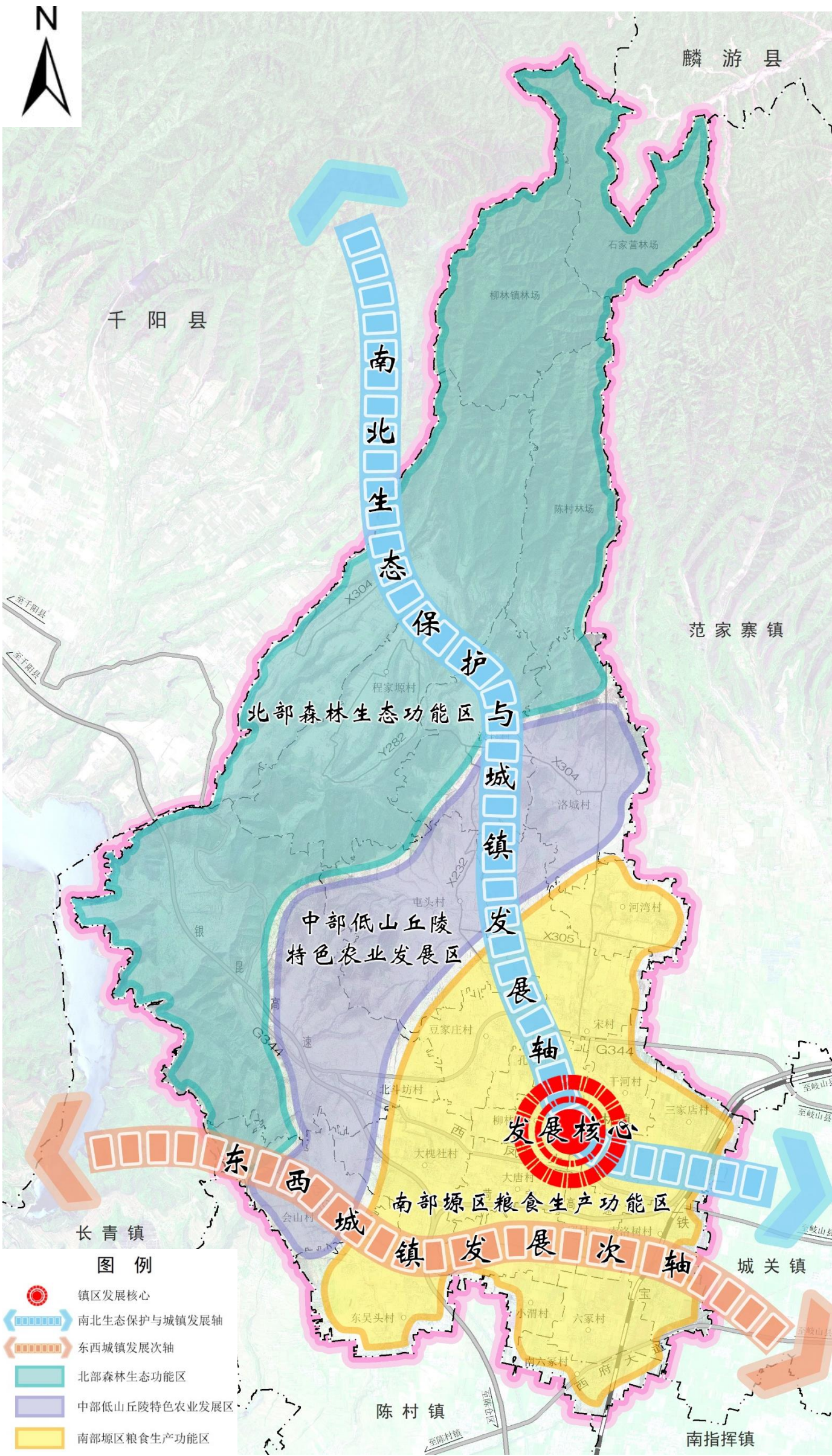
柳林镇镇区，是全域的政治、经济、文化中心。以服务发展为主。

### 两轴

依托X232形成的南北向生态保护与镇域发展轴；以西凤大道（G344）形成的东西城镇发展次轴。

### 三区

南部塬区粮食生产功能区、中部低山丘陵特色农业发展区和北部森林生态功能区。



国土空间总体格局规划图



## 2.2 底线约束

### 永久基本农田

至2035年，柳林镇确定永久基本农田保护面积7208.61公顷，占全镇国土总面积的38.20%，主要布局在镇域中部与东南部旱塬区域。

### 生态保护红线

至2035年，柳林镇确定生态保护红线面积396.96公顷，占全镇国土总面积的2.10%，主要包括陕西干湖湿地省级自然保护区和渭河流域黄土台塬水土保持生态保护红线，主要布局在北斗坊村和关村。

### 城镇开发边界

至2035年，柳林镇确定城镇开发边界810.01公顷，占全镇国土总面积的4.29%，主要布局在孔家庄村、柳林村、亭子头村、大唐村和干河村。

### 村庄建设边界

柳林镇划定村庄建设边界1039.28公顷，占全镇国土总面积的5.51%，主要包括各村的宅基地、公共服务和基础设施用地及产业用地等，主要布局在各村居民点集聚区及道路两侧。

### 其他控制线

**历史文化保护线：**严格落实凤翔区国土空间总体规划划定的历史文化保护线，柳林镇确定历史文化保护线为血池遗址和西凤酒酿酒旧址的范围。其中，血池遗址为国家级文物保护单位，核心保护范围327.81公顷，建设控制地带面积141.40公顷；西凤酒酿酒旧址为省级文物保护单位，核心保护范围0.41公顷，建设控制地带面积0.80公顷。

**洪涝风险控制线：**衔接凤翔区河流管理范围划定，在对西干河流等主要河道进行洪涝风险评估的基础上落实洪涝风险控制线，镇区按照50年一遇防洪标准划定。



# 2.3规划分区

全镇共划分生态保护区、生态控制区、农田保护区、城镇发展区、乡村发展区等5类一级规划分区，并将城镇发展区和乡村发展区细化至4类二级规划分区。

## 生态保护区

划定生态保护区396.96公顷，占镇域国土总面积的2.10%。

## 生态控制区

划定生态控制区5211.34公顷，占镇域国土总面积的34.61%。

## 农田保护区

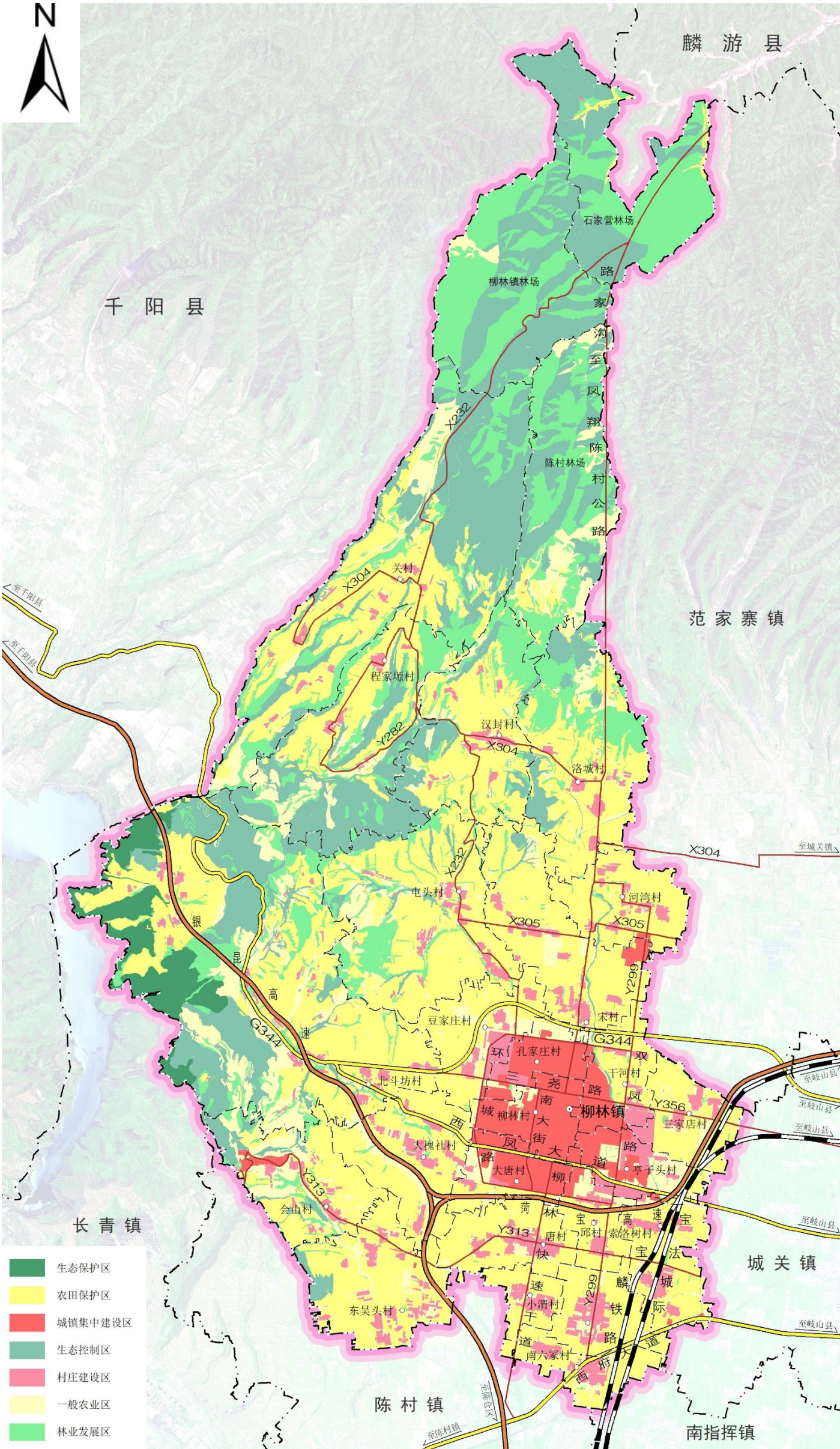
划定农田保护区7499.65公顷，占镇域国土总面积的39.75%。

## 城镇发展区

划定城镇发展区810.01公顷，占镇域国土总面积的4.29%。

## 乡村发展区

划定乡村发展区6529.35公顷，占镇域国土总面积的34.61%。



镇域国土空间规划分区图



# 03

## 镇村体系规划

3.1 村庄规划布局

3.2 建设指引

3.3 产业布局引导

3.4 历史文化





# 3.1 村庄规划布局

## □ 人口规模及城镇化水平预测

截至2020年，柳林镇常住人口41951人，其中城镇人口20000人，城镇化率为47.67%。

规划预测：至2035年,全镇常住人口为7.5人

### 城郊融合类（4个）：

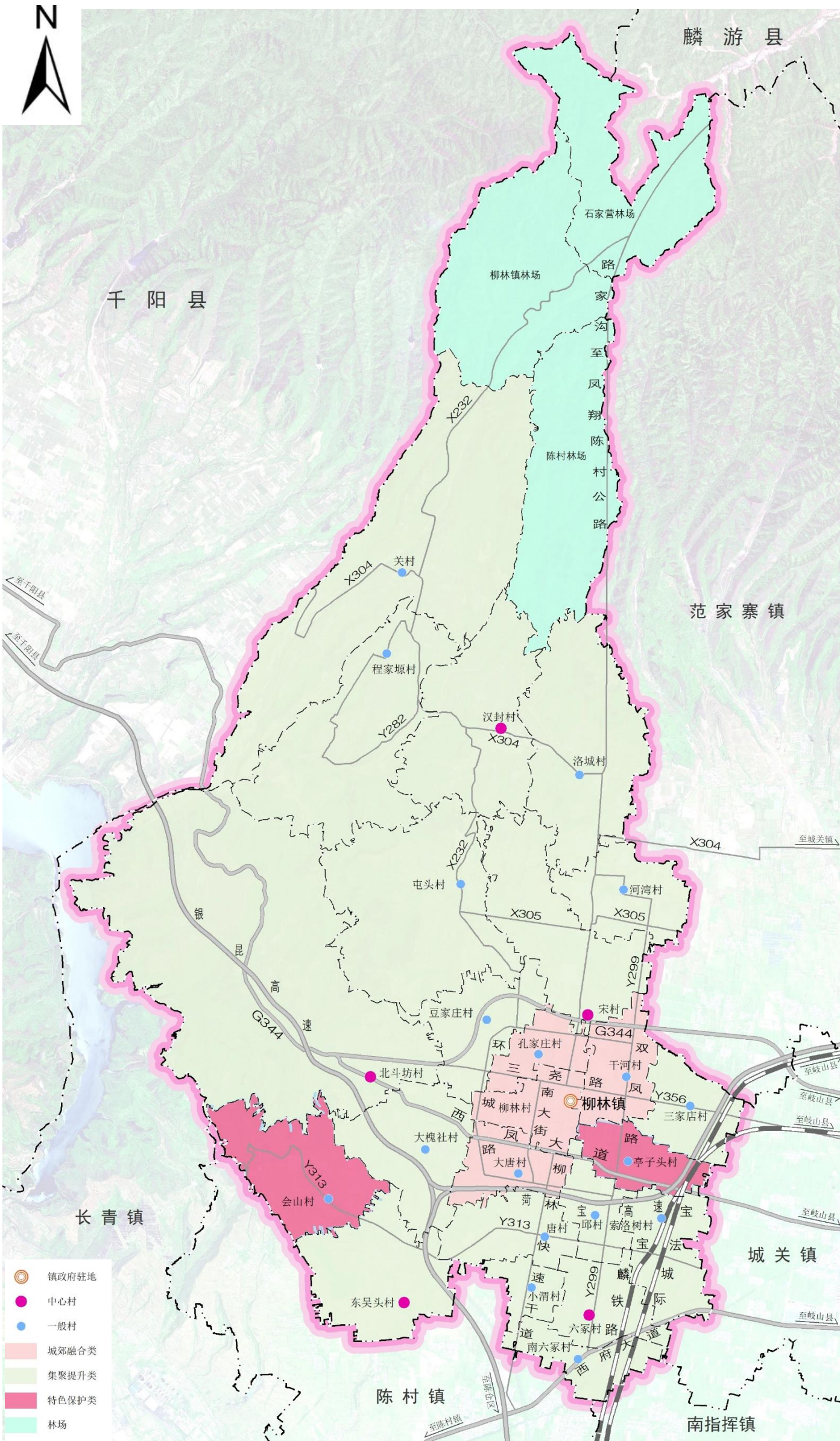
孔家庄村、干河村、柳林村和大唐村。

### 集聚提升类（18个）：

东吴头村、小渭村、六冢村、索洛树村、南六冢村、宋村、屯头村、北斗坊村、大槐社村、三家店村、邱村、唐村、关村、程家塬村、汉封村、洛城村、河湾村和窦家庄村。

### 特色保护类（2个）：

亭子头村和会山村。

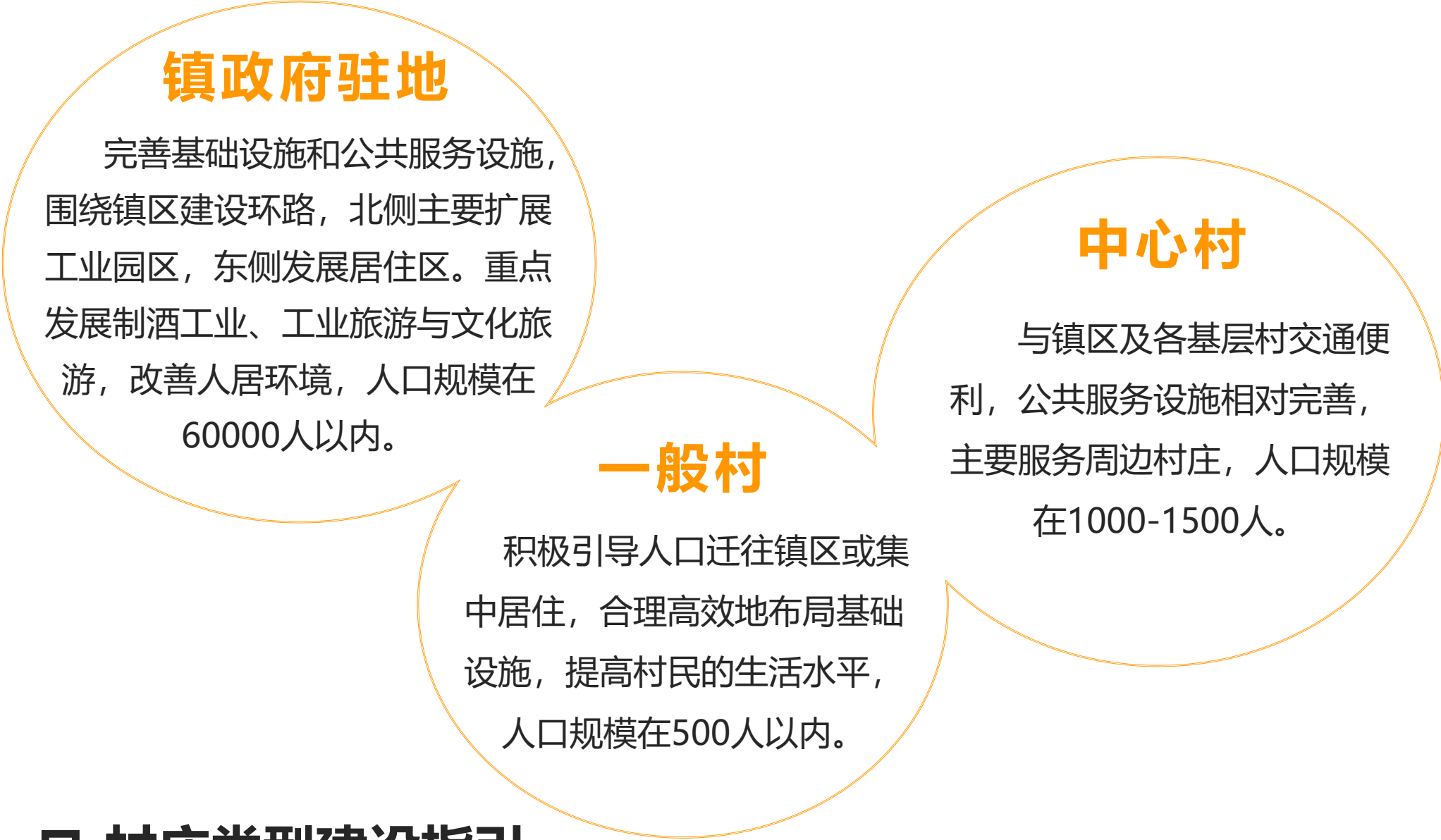


镇域村庄布点规划图



# 3.2建设指引

## 镇村体系结构



## 村庄类型建设指引

### 集聚提升

- 科学确定村庄发展方向，在原有规模基础上有序推进改造提升。
- 保护保留乡村风貌，建设宜居宜业的和美村庄。
- 鼓励发挥自身比较优势，强化主导产业支撑。
- 强化村庄空间与区域环境协调性，建筑层数控制在3层，高度控制在12米。

### 城郊融合

- 加快城乡产业融合发展、基础设施互联互通、公共服务共建共享。
- 在形态上保留乡村风貌，在治理上体现城市水平。
- 逐步强化服务城镇发展、承接城镇功能、满足消费需求能力。
- 强化村庄空间差异性，建筑色彩和材质突出与周边环境的融合。

### 特色保护

- 统筹保护、利用与发展的关系，努力保持村庄的完整性、真实性和延续性。
- 切实保护村庄的传统选址、格局、风貌以及自然和田园景观等整体空间形态与环境，全面保护传统建筑。
- 加快改善村庄基础设施和公共环境，合理利用村庄特色资源，发展乡村旅游和特色产业，形成特色资源保护与村庄发展的良性互促机制。
- 强化村庄空间与区域环境协调性，建筑层数控制在3层，高度控制在12米。



## 3.3 产业布局引导

### □ 产业发展思路

坚持“主动对接、全面融入、面向宝鸡、发展柳林”的战略取向，找准定位，接受辐射，以产业接轨为主线，以更加积极的姿态，加快全面融入以**西安国际大都市圈为中心的关中——天水经济区**，努力把柳林镇打造**名酒之城、活力之城、幸福之城**，建成享誉世界的**名酒文化城、区域副中心、全区文旅强镇**。

### 构建“一心一廊三区”的产业布局结构

□ **一心**：即镇区服务中心。

□ **一廊**：沿西干河生态休闲廊道。

□ **三区**：南部塬区粮食生产功能区、中部低山丘陵特色农业发展区和北部森林生态功能区。





### 3.4历史文化

**规划形成“一心一片区多点”的镇域历史文化保护体系。**

**一心：**以柳林凤酒文化展示园为核心的酒文化展示中心。

**□一片区：**以灵山景区为主的佛教文化传承保护片区。

**口多点：**镇域范围内乡村旅游、观光旅游、农事体验景点。

➤ **国家级文物保护单位：**

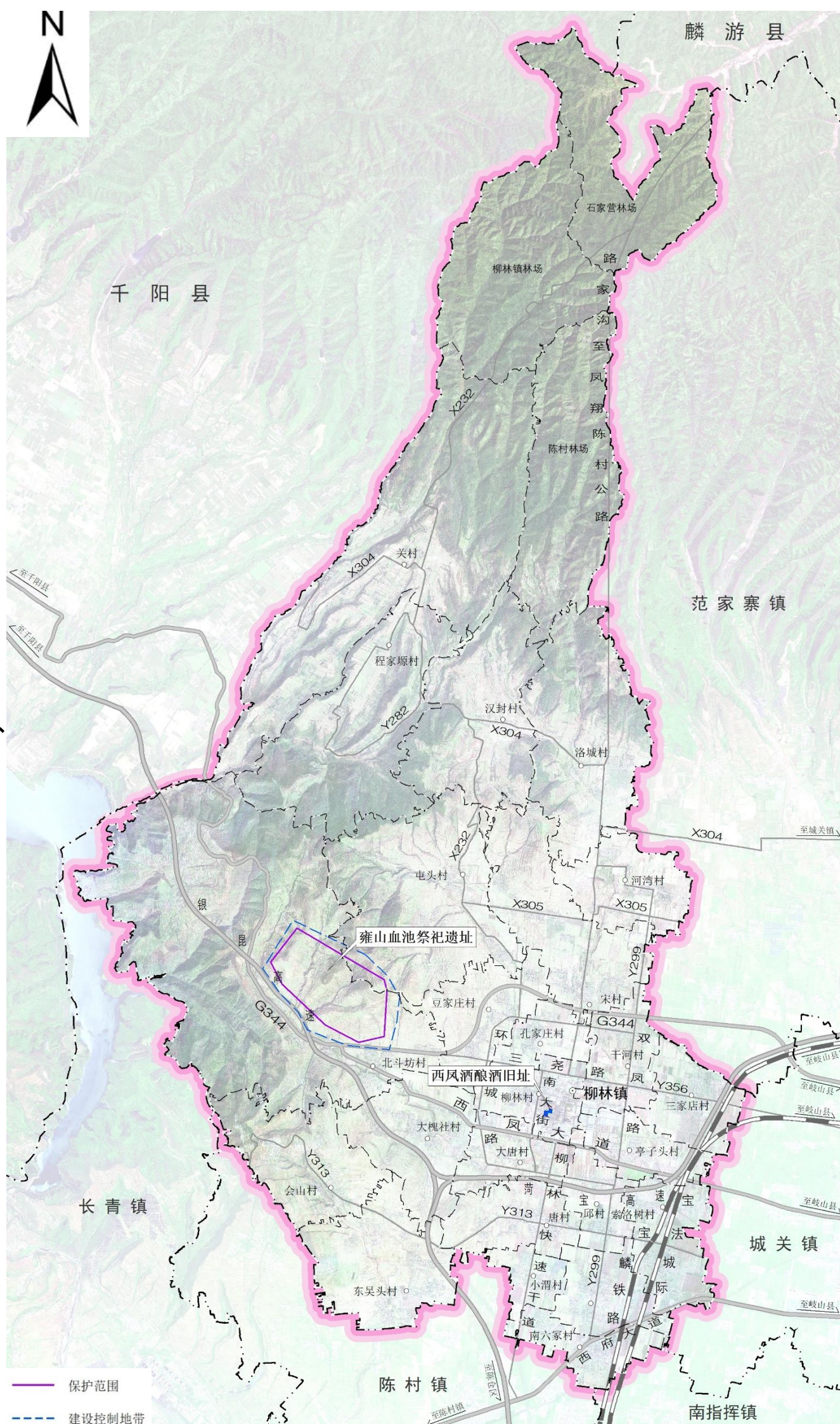
## 血池遗址。

➤ **省级文物保护单位:**

## 西凤酒酿酒旧址。

### ► 非物质文化遗产：

木版年画、泥塑、西府曲子、草编、刺绣、剪纸、皮影、漆器工艺等。



历史文化保护规划图



# 04

## 自然资源保护

**4.1 水资源与湿地资源**

**4.2 耕地资源**

**4.3 林草资源与建设用地资源**





# 4.1 水资源与湿地资源



规划至2035年，全镇**用水总量**不超过上级下达指标。统筹配置地表水、地下水和非常规水，整体优化水资源供给结构。

## □ 水资源保护

加强水资源节约保护；强化水资源保护：加强水资源节约保护;以冯家山水库饮用水水源保护区为重点，系统保护水源地;加强西干河河湖岸线保护；推动水生态修复治理，加大西干河等河流综合整治力度，持续建设固岸护堤工程，加快推进镇区污水处理厂建设、完善城镇污水处理设施建设与升级改造，项整治水污染重点行业。

规划至2035年，全镇**湿地面积**不低于**65.72公顷**；主要为镇域西干河的河流水面以及镇域内陆滩涂、坑塘水面、水库水面。

## □ 合理利用开发湿地资源

找准保护与开发结合的切入点，在不破坏生态功能的前提下，依法通过湿地旅游和生态观光等各种形式，对湿地资源的价值进行充分合理挖掘。通过湿地休闲旅游的引入带来的经济收益，优先用于“反哺”湿地保护与湿地恢复工程。湿地资源开发利用前必须进行环境资源影响评价，科学规划，合理利用，严格湿地开发审批程序，实施许可证制度。





## 4.2耕地资源

### □ 稳定耕地数量

到2035年，， 全镇落实耕地保有量不低于**8394.95**公顷，永久基本农田保护任务不低于**7208.61**公顷，并分解下达至各行政村。

### □ 提高耕地质量

至2035年，实现全镇耕地国家利用等别提高**0.5个等别**。

### □ 维护耕地生态系统稳定

强化农田耕地生命共同体的建设，将西干河两侧的集中连片的耕地作为生态廊道和生态斑块的重要组成部分；加快推进农田防护与生态环境建设。

### □ 落实耕地“占补平衡”

严格落实耕地占补平衡，拓展补充耕地途径。

### □ 明确耕地后备资源范围

全镇宜耕后备资源面积**24.03**公顷，主要布局在洛城村、窦家庄村、北斗坊村和会山村等区域；全镇即可恢复、工程恢复农用地面积**246.03**公顷，主要布局在屯头村、大槐社村、宋村。

### □ 优化耕地布局

强化耕地用途管制，确保优质耕地持续稳定利用。鼓励各村利用宜林荒山荒坡种植林木、果树等发展林果业。积极稳妥推进塬面宜耕区域内可恢复园地、林地逐步退出，恢复耕地属性，实现空间置换、布局更加合理。

### □ 加快推进高标准农田建设

重点在北斗坊村、窦家庄村等农用地整治重点区开展高标准农田建设项目，规划期间，全镇安排高标准农田建设规模**162.92**公顷。



# 4.3林草资源与建设用地资源



规划至2035年，全镇**森林覆盖率**不低于**32.70%**；

**草地**面积达到**433.99公顷**。

**合理利用林地资源:**北部低山丘陵区大力发展林木产业、林下养殖与种植产业，培植林业产品和服务品牌。

**加强林地和草地资源保护修复:**落实上位国土空间总体规划确定的造林绿化空间256.29公顷，有序开展造林绿化，促进扩绿提质。

**严格林草用途管制。**

**□ 严格建设用地总量和强度双控：**合理调整建设用地结构，重点保障柳林酒城产业项目的用地需求，合理增加交通水利等基础设施用地规模，适度减少农村居民点用地规模，建设用地结构进一步优化。

**□ 提高城镇建设用地集约化程度**

**□ 提高建设用地利用强度**





# 05 支撑体系

**5.1 综合交通**

**5.2 公共服务设施**

**5.3 公用基础设施**

**5.4 公共安全设施**





# 5.1 综合交通

规划形成“五横七纵”的交通网络体系。

- “五横”包括环城北路、三尧路、西凤大道、环城南路、柳林大道;
- “七纵”包括双凤路、裴公路、环城西路、凤柳东路、南大街、洛西路、河滨西路。

## 落实上位规划

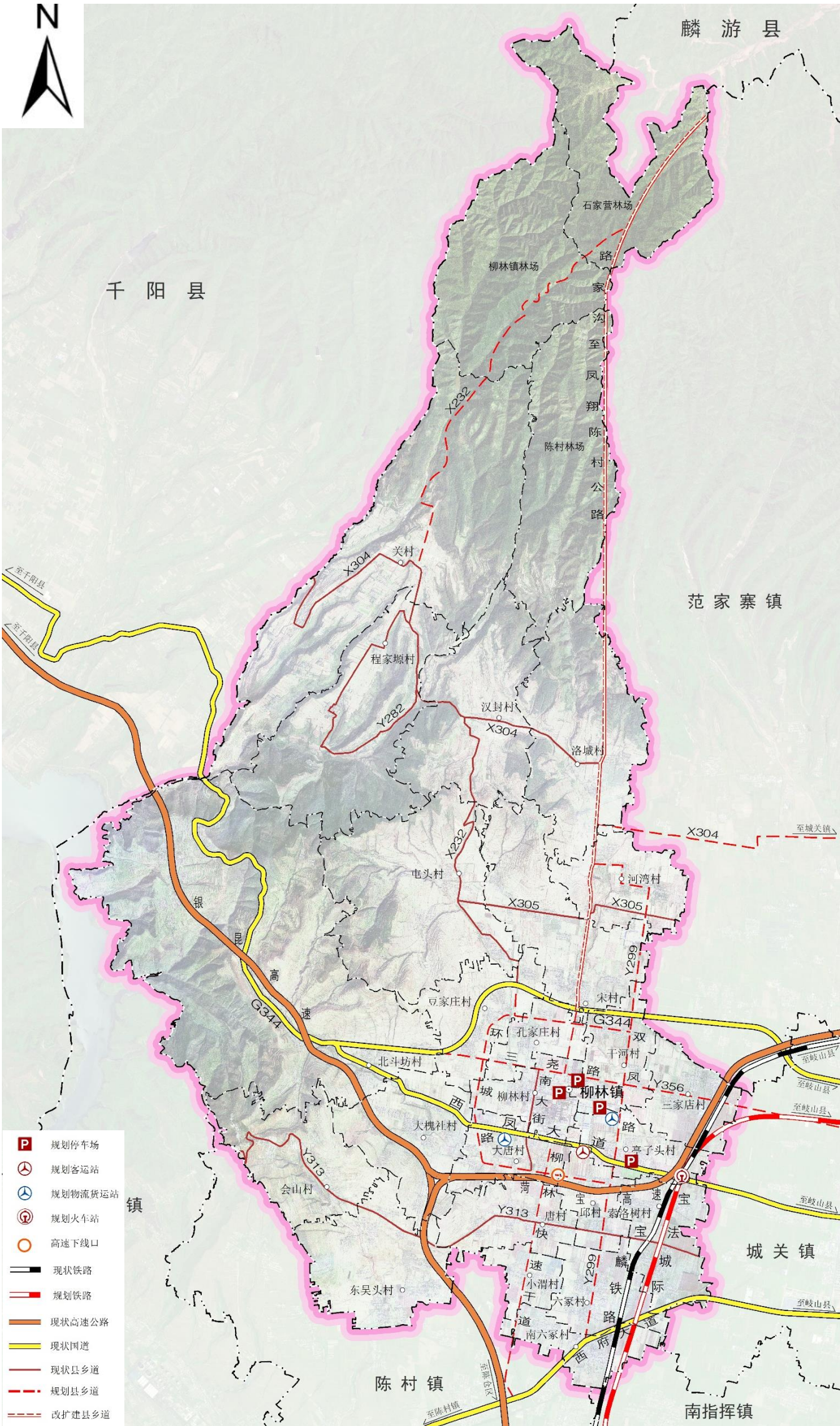
南北向宝麟铁路（货运专线）：  
在已有基础上拟进行**扩能改造**；  
东西向拟**新建宝法城际铁路**  
（客运专线）；  
**新增凤翔西站**；  
**新建凤翔柳林汽车客运一级站**；  
镇区**新建两处柳林货运站场**。

## 公共交通规划

国家AAA灵山景区和各行政村  
集中居民点附近设公交招呼站。

## 交通设施规划

镇区设置**3处**停车场，用地面积**2.54公顷**；亭子头村规划**1处**停车场，规划按相关标准配置充电桩。



镇域综合交通规划图



# 5.2 公共服务设施

## 教育设施

- 职业教育中心1所，中学1所，小学11所，幼儿园1所。

## 文体设施

- 完善现代公共文化服务设施建设：新建血池皇家祭天博物馆、柳林镇公共文化活动和柳林镇公共图书馆；将镇、村的综合文化活动和中心（站）纳入区文化服务中心体系。
- 建设新型公共文化空间：镇区以“工业+文化+民生”为纽带打造新型公共文化空间。
- 完善体育设施建设：“镇区-村”两级全民健身设施和镇区15分钟健身圈。

## 医疗设施

- 依托柳林镇中心卫生院，构建“镇卫生院—村卫生室”两级公共卫生体系。
- 构建以镇卫生院为核心引领、村卫生室为基层支撑的医疗卫生全新格局

## 福利设施

- 规划镇区建设养老中心，完善镇域内养老机构建设，拓展社区养老服务站点，为老年人提供生活照料、康复护理等服务；
- 推进农村地区幸福院配套建设。



## 5.3 公用基础设施

设施类型	设施名称	所在位置	规划情况
供水设施	大槐社净水厂	大槐社村西部	改扩建
	酒城给水厂	索洛树村	保留现状设施，供水规模0.55万m³/d
	各村饮水工程	各村	改造提升
排水设施	酒城污水处理厂	镇区工业园区	规划扩容设施，日处理规模达到1.4万立方米
	污水处理设备	各村	结合集中居住区进行化粪池改造或建设，配套三格式化粪池或二格式化粪池等处理设施设备
电力设施	750kV宝鸡变电站	宋村	保留现状设施。
	110kV酒城变电站		规划新建柳林镇110kV酒城变电站（原35kV柳林变电站降压）
电信设施	电信支局	镇区	保留现状设施
	邮政支局	镇区	保留现状设施
供热设施	——	——	新建1处供热站，用地规模为0.13公顷，位于三尧路南侧
燃气设施	凤翔分输站及柳林天然气门站	——	保留现状设施
环卫设施	——	——	规划新建柳林镇垃圾转运站





# 5.4公共安全设施

## □ 防洪规划

西干河在镇区内防洪标准按**50年一遇**标准进行设防，西干河在镇区外各村河段按照**20年一遇**防洪标准设防。

## □ 抗震规划

按照**Ⅳ度**抗震设防烈度设防，设重要公共服务设施、基础设施等建筑提高一级设防。

## □ 消防规划

规划“**镇一村**”两级消防体系。

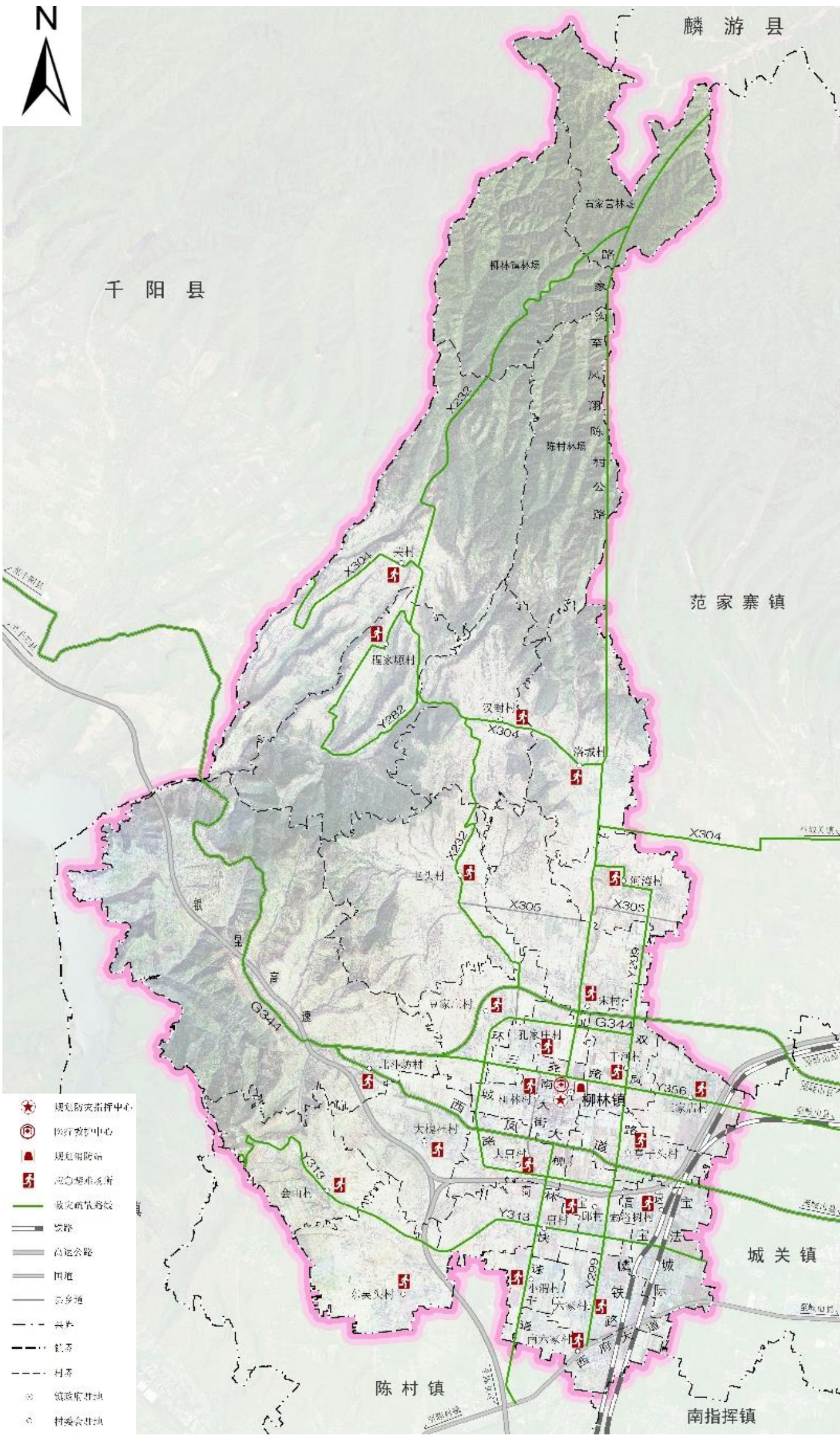
在三尧路以南新建1座**一级普通消防站**，用地规模为0.18公顷；

在酒城片区规划新建1座**二级普通消防站**，用地规模为0.51公顷；

各行政村组建**微型消防站**。

## □ 地质灾害防治规划

至2035年，基本完成**全域**所有地质灾害隐患点治理，建成**全域**高标准地质灾害防治体系。



镇域综合防灾减灾规划图



# 06 镇区规划

6.1 空间结构

6.2 镇区用地布局优化

6.3 控制线管控

6.4 道路交通设施

6.5 公用基础设施

6.6 公共服务设施

6.7 公共安全设施





## 6.1 空间结构

规划形成“一心一轴两区”的镇区功能结构。

### □ 一心：城镇综合服务中心

为镇政府所在地，是集行政办公、文化活动、体育休闲为一体，功能较为完善的镇区服务中心。

### □ 一轴：沿G344（西凤大道）形成的城镇发展轴

对外联系的主要通道，贯穿了柳林镇全域，为交通运输、信息流通提供了极大保障，为镇区产业融入县域整体发展奠定了基础。

### □ 两区：综合服务区、白酒产业集聚核心区

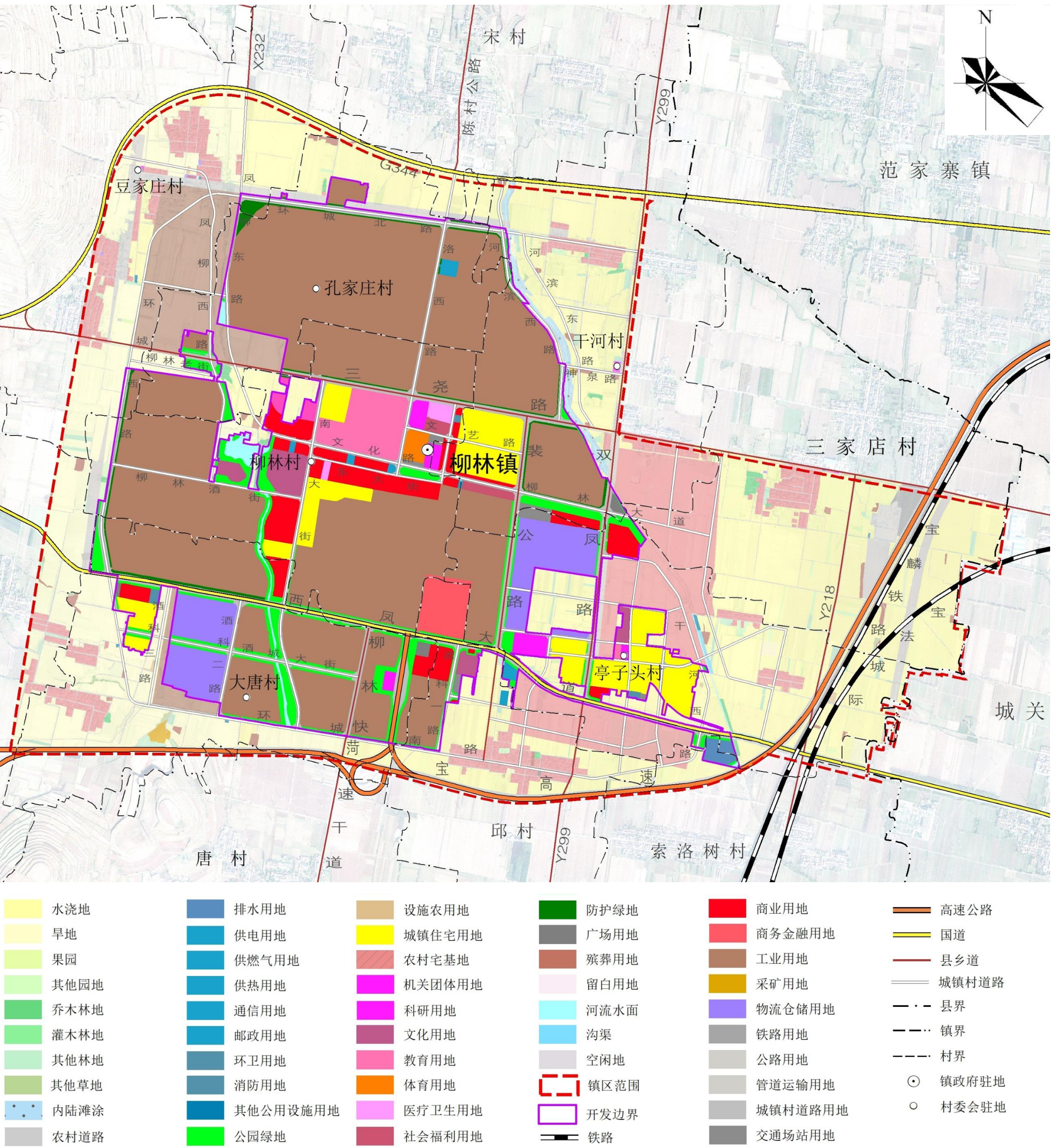
综合服务区：以行政公共服务、商业居住等功能为主；

白酒产业集聚核心区：以白酒酿造、物流仓储及园区配套等功能为主。





# 6.2镇区用地布局优化



镇区国土空间用地用海规划图



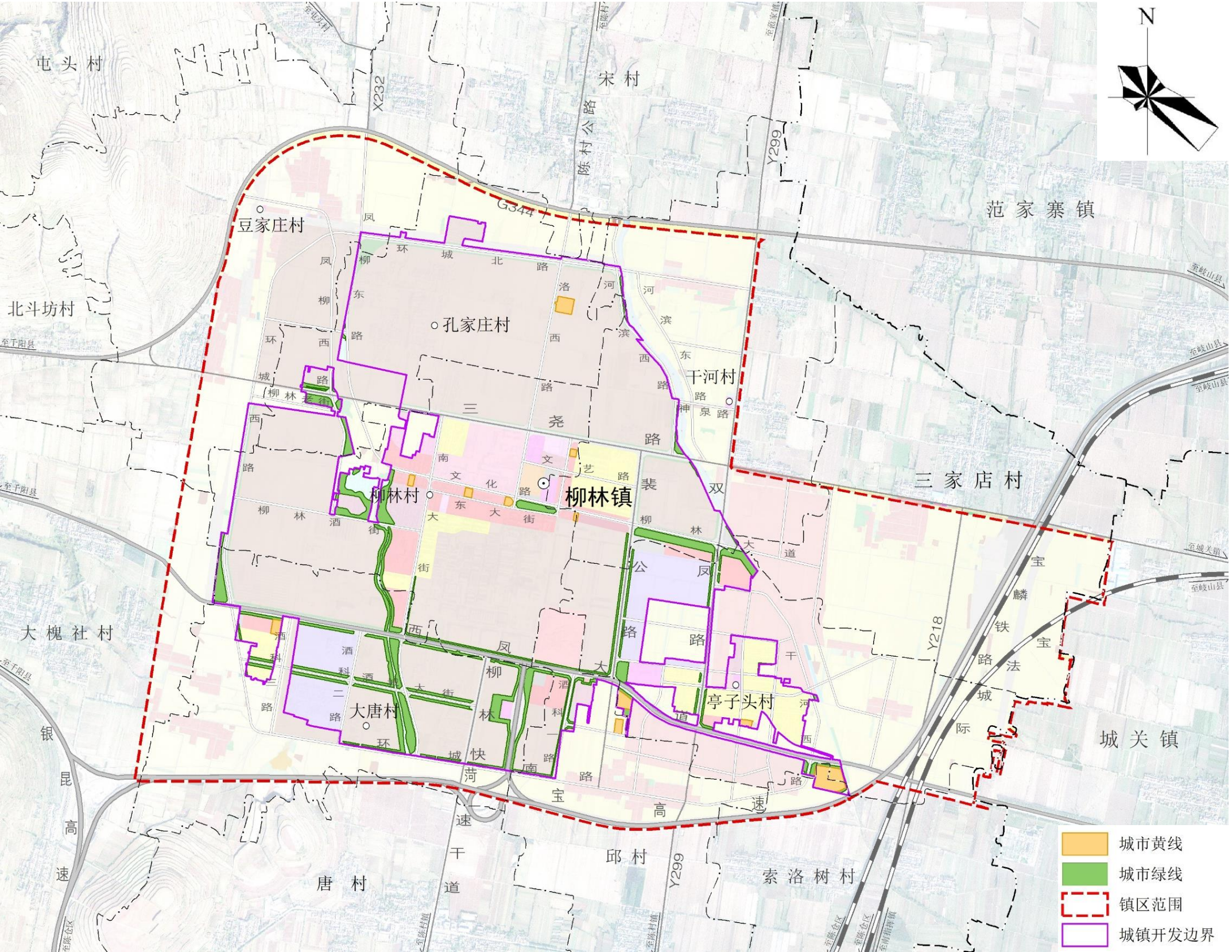
# 6.3控制线管控

## 城市绿线

包括镇区各级各类公园（凤柳河公园、柳林城西公园、酒城高速公园、酒城入口公园等）和黄线外围绿地以及道路防护绿地等，总面积47.05公顷。

## 城市黄线

包括污水处理厂、变电站、燃气等工程设施、供热设施、通信设施、邮政设施、环卫设施、消防设施等用地范围，总面积6.55公顷。



镇区控制线规划图



# 6.4道路交通设施

完善主干路、次干路和支路三级路网体系，塑造“两横、两纵、一环”的骨干路网结构。

“两横” 西凤大道（36米）、三尧路（42米）；

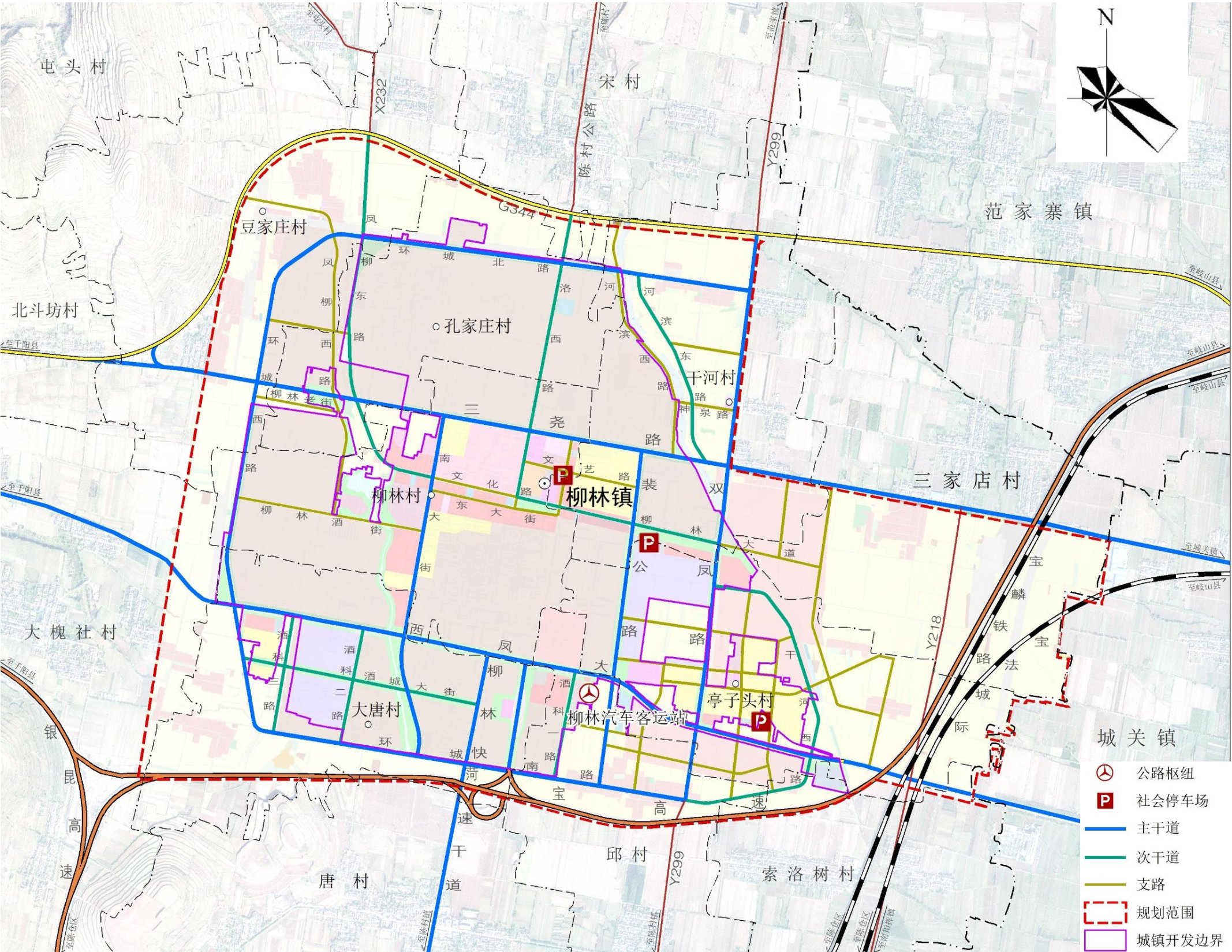
“两纵” 南大街（30米）、裴公路（36米）；

“一环” 中国西凤酒城外围的环城路（36米）与双凤路（36米）。

## 交通设施规划

交通场站规划：在镇区东部新建**凤翔西站**；在镇区东南部新建**柳林汽车客运一级站**；结合金秋冷链仓储物流园项目，建设**货运站场1处**；保留中国物流现代园的货运站；结合西凤物流园区二期项目，新建**柳林货运站场1处**。

停车场规划：在镇区结合镇政府、柳林中心公园和亭子头村居住片区规划**3个独立社会停车场**。



镇区道路交通规划图



## 6.5 公用基础设施

### 给水规划

水源规划：以冯家山水库为主要水源，再生水、雨水为补充水源。

设施规划：扩建大槐社净水厂，供水规模达到6.5万m<sup>3</sup>/日；  
保留现状酒城给水厂为备用水源，供水规模为0.55万m<sup>3</sup>/日。

### 污水规划

排水体制：镇区新建区域采用雨污分流制排水体制，近期采用截流式合流制排水体制，远期逐步改为分流制排水体制。

设施规划：扩建酒城片区污水处理厂，能力达到1.4万m<sup>3</sup>/日。

### 电力规划

镇区近期保留现状35kV柳林变，远期对其降压；在镇区东南部规划新建1座110kV柳林变电站，容量为2×50MVA，用地规模0.45公顷，作为镇区主电源。

### 通信规划

镇区原有邮政所提升为邮政支局，用地规模0.24公顷，布局在柳林村村委会南侧；布置邮件处理转运中心。

### 燃气规划

热源规划：镇区现状气源为柳林天然气门站，用地规模0.75公顷；天然气由凤翔分输站通过长输管线输气。

### 供热规划

热源：保留现状供热中心；热源为来自宝鸡二电厂的250℃蒸汽。

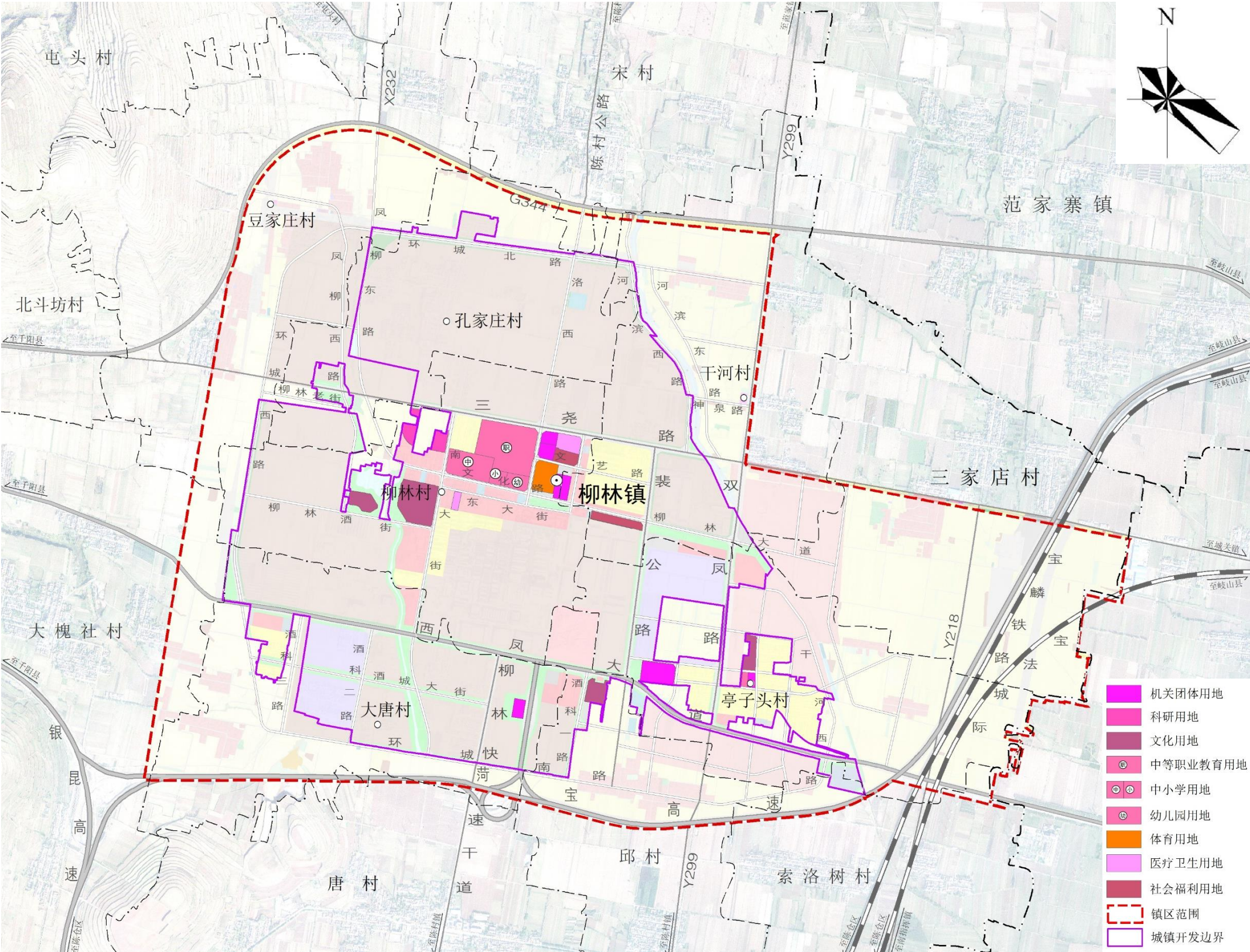
### 环卫规划

环卫设施：规划小型垃圾转运站1处，用地规模0.28公顷，设计垃圾转运量为50t/d；规划3处生活垃圾收集站；规划保留现状5座；规划新建卫生公厕10座；规划环卫停车场1处；规划环卫工人休息场所5处。



# 6.6 公共服务设施

设施类型	重点内容
机关团体设施	• 规划确定机关团体设施5处，用地规模6.88公顷，人均1.15平方米，包括柳林镇人民政府、亭子头村委会、宝鸡市高速公路交警大队宝平中队、西凤收费站办公楼等。
科研设施	• 规划确定科研设施1处，用地规模2.22公顷，人均0.37平方米。
文化设施	• 规划确定文化设施4处，用地规模10.18公顷，人均1.70平方米，包括柳林镇文化馆分馆、图书馆分馆、剧场等公共文化服务设施。 • 规划期间，传承历史文化，讲好柳林故事，并纳入区级文化馆体系。
教育设施	• 规划确定教育设施4处，用地规模16.18公顷，人均2.70平方米。 • 推动现有教育设施提质扩容，增加优质学位供给，提升柳林中学、柳林小学及幼儿园的教育水平，加快推进职教中心建设步伐。
体育设施	• 规划确定体育设施1处，为体育活动用地，规模2.51公顷，人均0.20平方米。
医疗卫生设施	• 规划确定医疗卫生设施2处，规模1.96公顷，人均0.33公顷。 • 重点推进凤翔圣和医院和柳林镇中心卫生院的医疗卫生设施标准化建设，不断提升医疗服务水平，满足居民医疗卫生需求。
社会福利设施	• 规划期间，保留圣和养老中心，满足镇区养老需求，用地规模1.16公顷，人均0.19平方米。



镇区公共服务设施体系规划图



## 6.7 公共安全设施

### □ 防洪规划

西干河在镇区内防洪标准按**50年一遇**标准进行设防，西干河在镇区外各村河段按照**20年一遇**防洪标准设防。

### □ 抗震规划

按照**Ⅳ度**抗震设防烈度设防，设重要公共服务设施、基础设施等建筑提高一级设防。

### □ 消防规划

规划“**镇一村**”两级消防体系。

在三尧路以南新建1座一级**普通消防站**，用地规模为0.18公顷；在酒城片区规划新建1座**二级普通消防站**，用地规模为0.51公顷；各行政村组建**微型消防站**。





# 07 实施保障

## 7.1 规划传导

## 7.2 保障措施





# 7.1 规划传导

**详细规划**落实用地布局、建筑密度、建筑高度、主导功能用地的比例及风貌引导控制等要求。

**村庄规划**编制应**明确**村庄的**发展目标**；

**落实**耕地、永久基本农田和生态保护红线的**保护目标**；

**提出住宅**的规划**设计要求**；

**安排**村庄发展布局、基础设施和公共服务设施的**用地布局**；

**优化产业**用地布局，**明确**产业用地的**用途、强度**等要求。

国土空间总体规划

总体规划  
纵向传导

专项规划  
横向衔接

相关专项规划



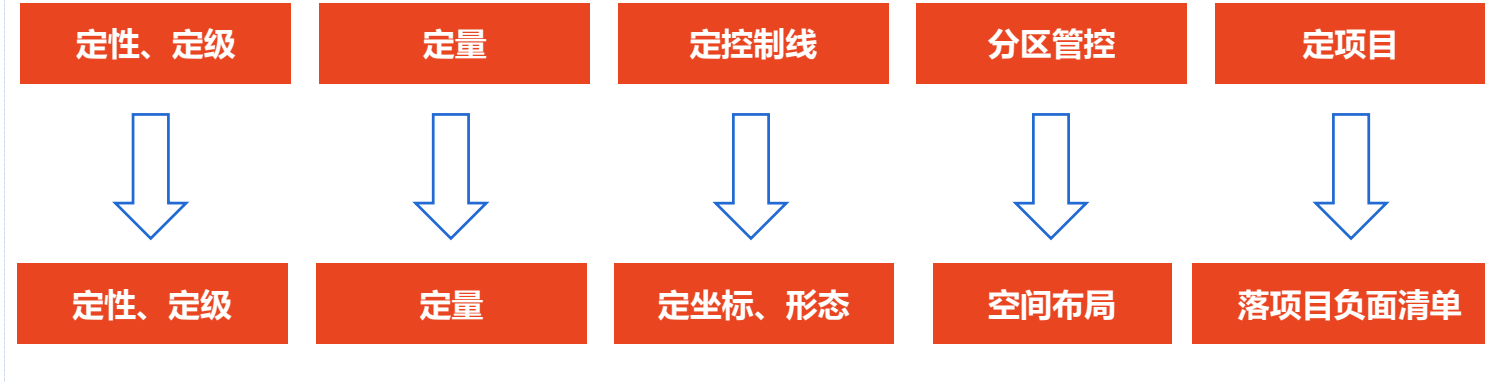
发展指引      指标      边界      用途管控      名录

县级国土空间规划

镇级国土空间规划

城镇开发边界内的详细规划

城镇开发边界外的村庄规划



定性      定量      定坐标、形态      建设布局      建设布局核实



## 7.2保障实施

### 完善规划实施配套支撑

- 组织保障：充分发挥党总揽全局、协调各方的领导核心作用，强化规划严肃性。
- 配套政策：统筹规划、建设、管理三大环节，以依法批准的国土空间规划作为城镇建设和管理依据。
- 公众参与：坚持上下结合、社会协同，完善公众参与制度，充分保障公民乡镇国土空间规划参与权，强化全过程全方位公众参与。
- 宣传引导：建立规划宣传和交流机制。

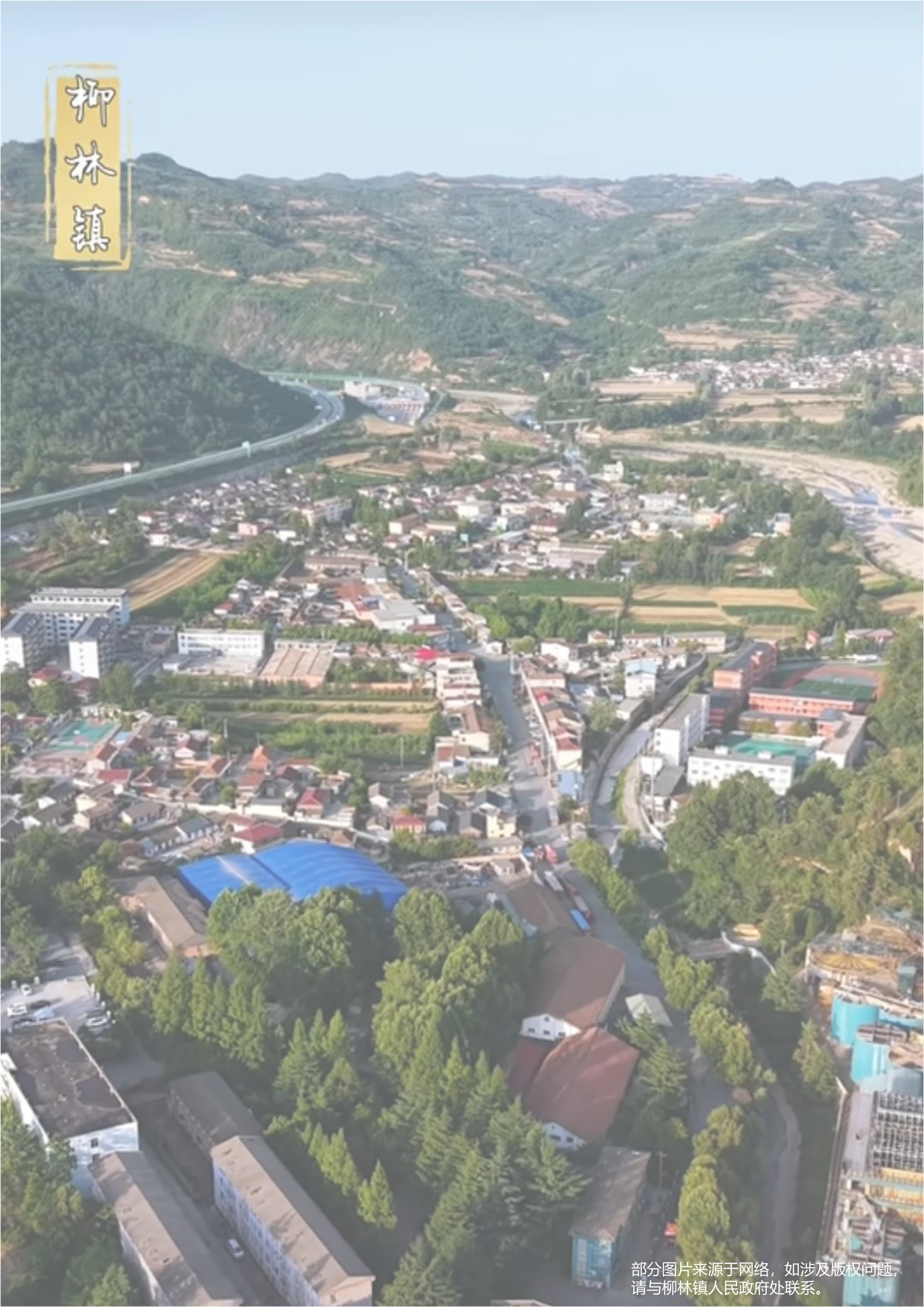
### 健全实施监督机制

- 对接国土空间规划“一张图”实施监督信息系统；
- 建立定期体检评估机制；
- 严格执法监督和考核。





# 柳林镇



部分图片来源于网络，如涉及版权问题，  
请与柳林镇人民政府处联系。