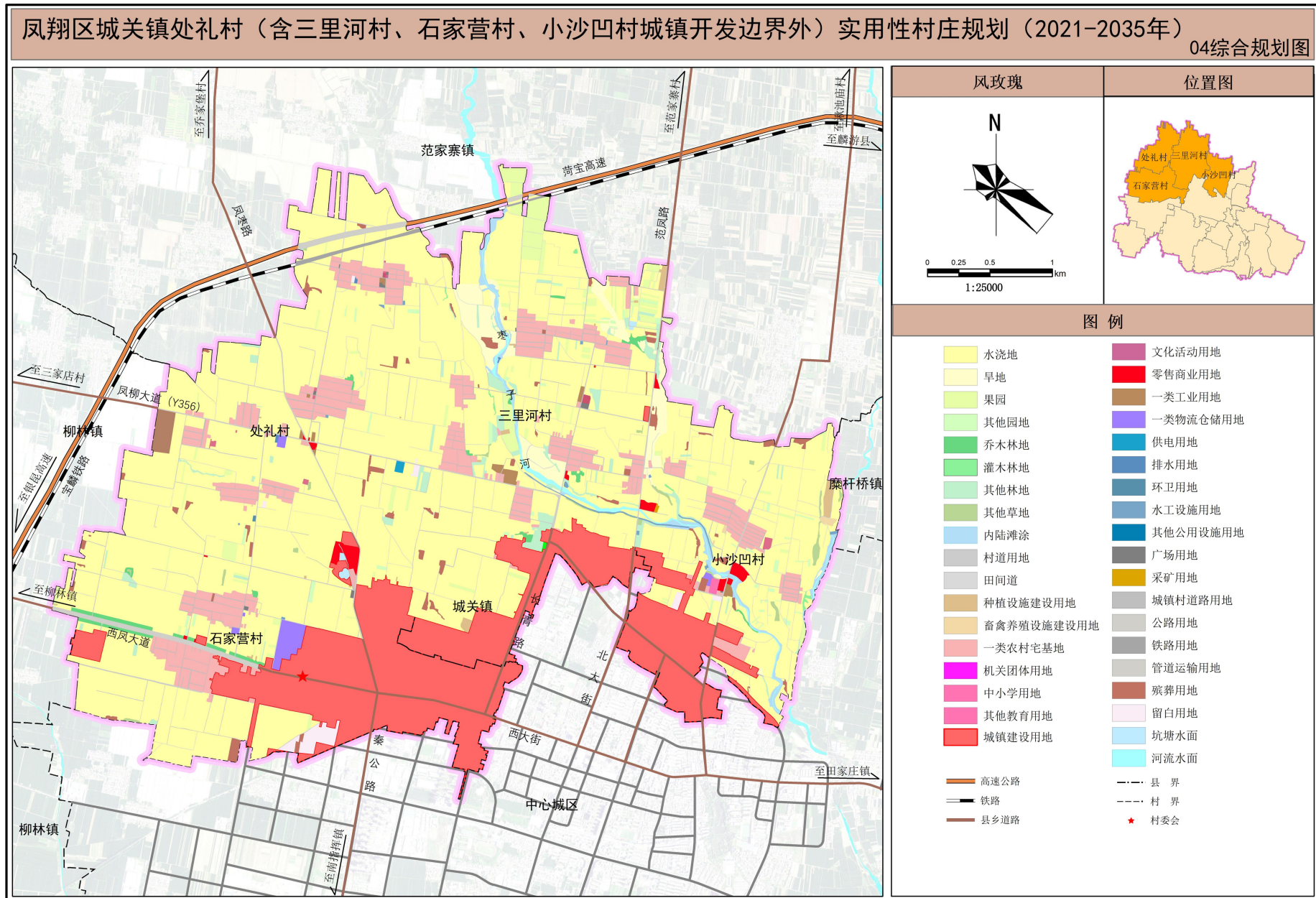


凤翔区城关镇处礼村（含三里河村、石家营村、小沙凹村城镇开发边界外）
实用性村庄规划（2021-2035年）
（公开版）

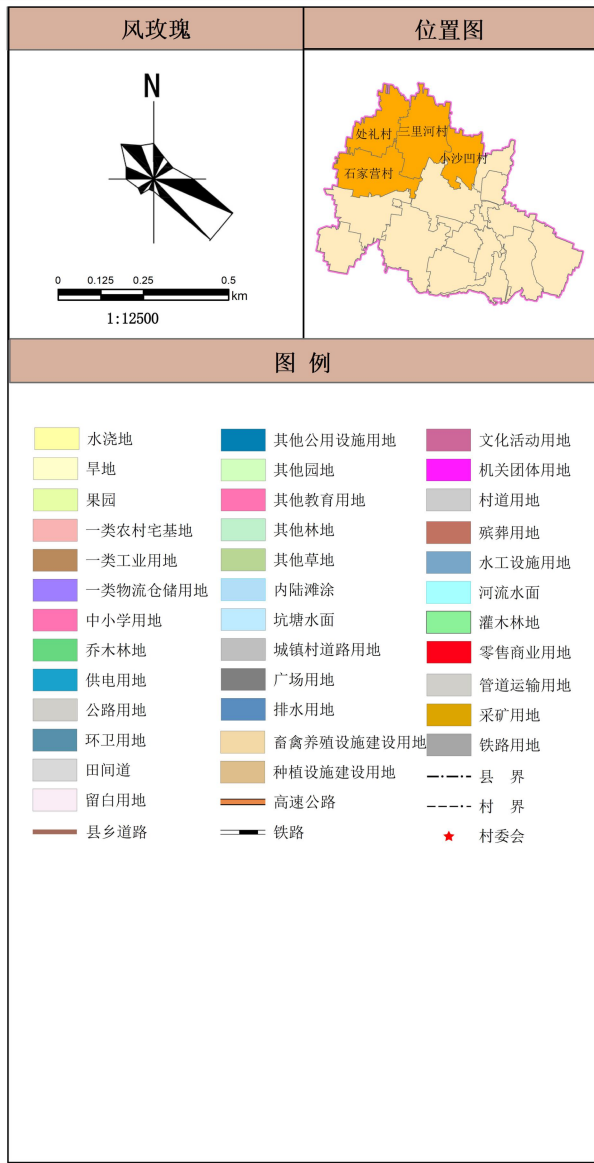
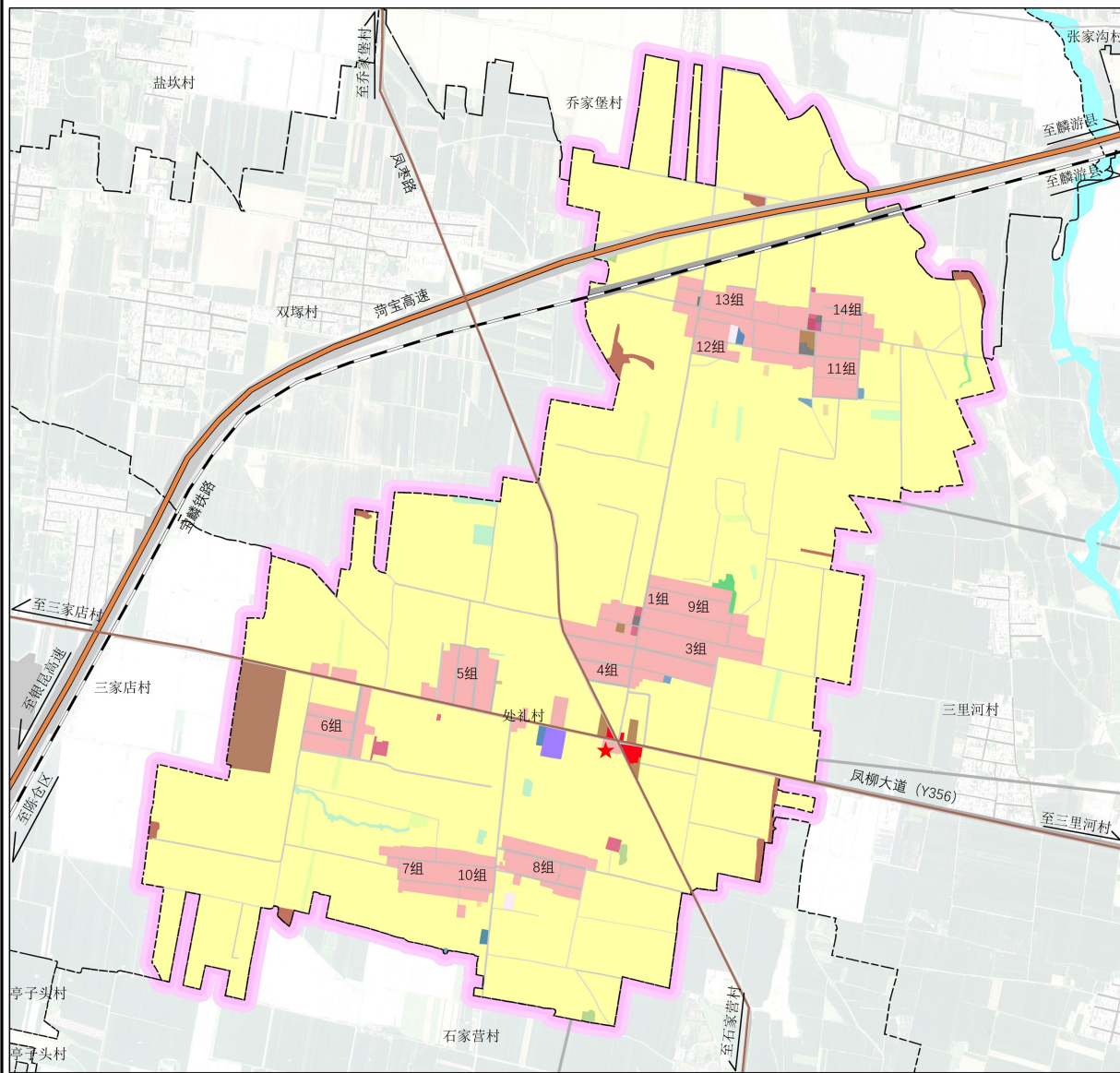
凤翔区城关镇人民政府

2026年4月

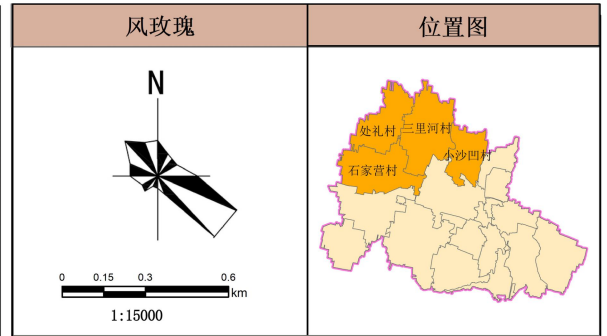
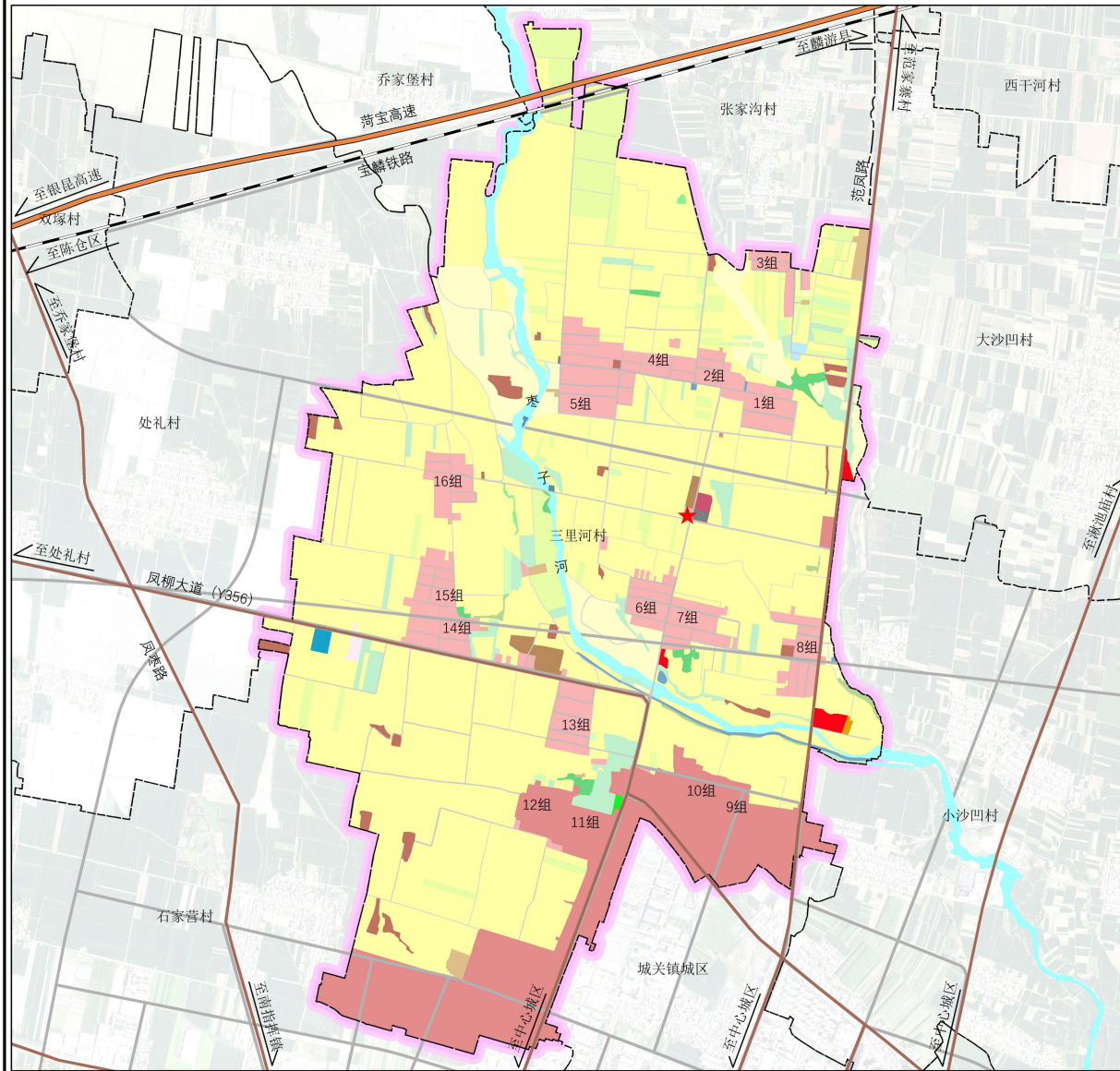
一、图件



凤翔区城关镇处礼村（含三里河村、石家营村、小沙凹村城镇开发边界外）实用性村庄规划（2021-2035年）
04综合规划图-处礼村



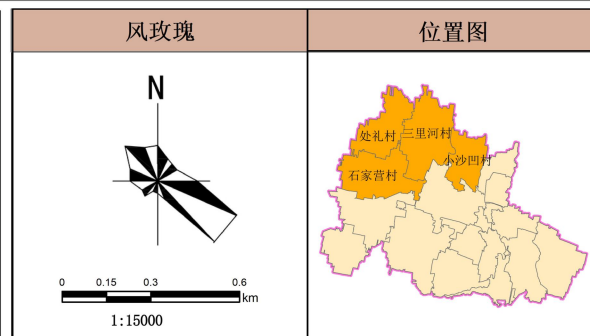
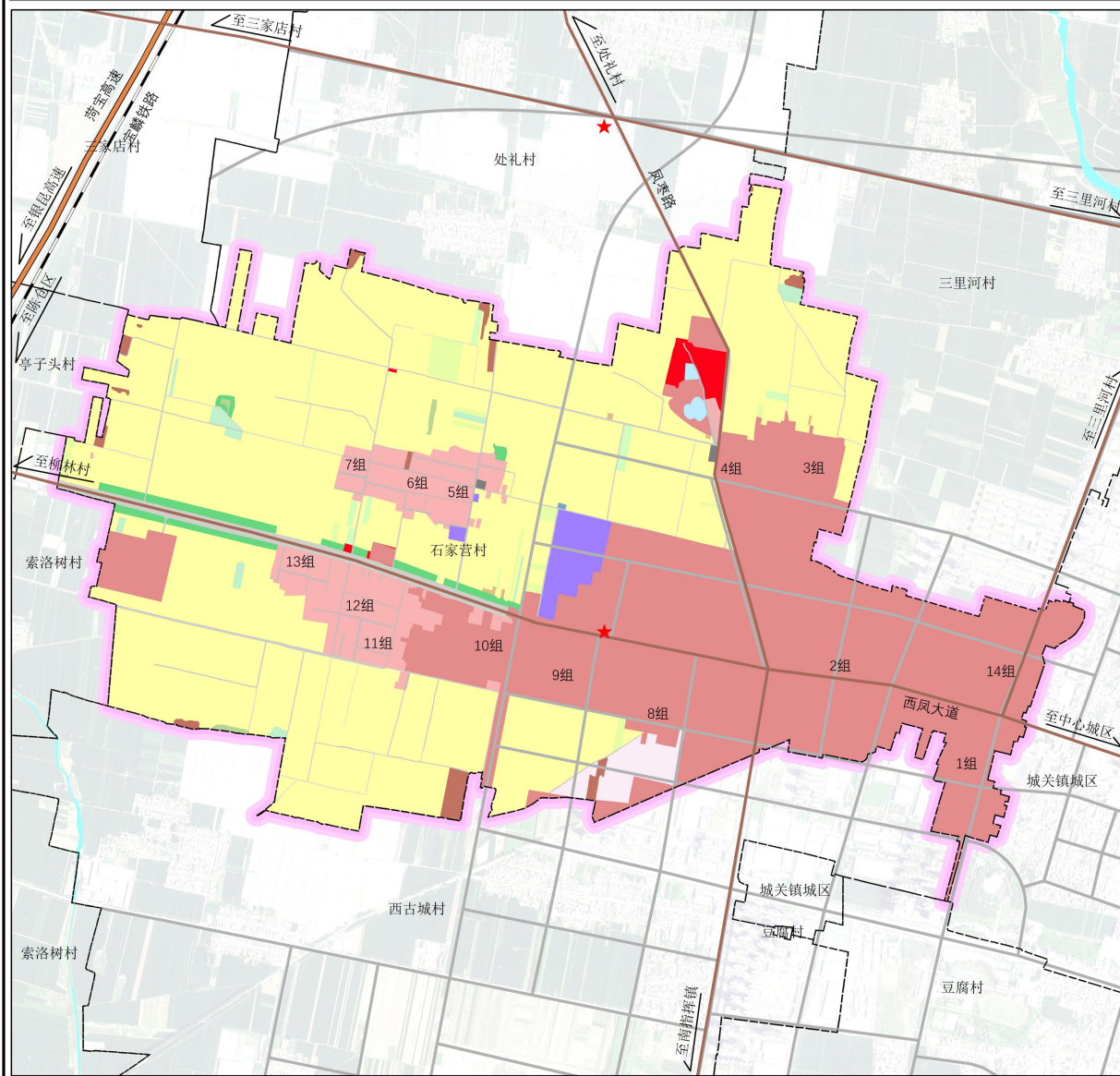
凤翔区城关镇处礼村（含三里河村、石家营村、小沙凹村城镇开发边界外）实用性村庄规划（2021-2035年）
04综合规划图-三里河村



图例

- | | | |
|----------|------------|--------|
| 水浇地 | 其他公用设施用地 | 文化活动用地 |
| 旱地 | 其他园地 | 机关团体用地 |
| 果园 | 其他教育用地 | 村道用地 |
| 一类农村宅基地 | 其他林地 | 殡葬用地 |
| 一类工业用地 | 其他草地 | 水工设施用地 |
| 一类物流仓储用地 | 内陆滩涂 | 河流水面 |
| 中小学用地 | 坑塘水面 | 灌木林地 |
| 乔木林地 | 城镇村道路用地 | 零售商业用地 |
| 供电用地 | 广场用地 | 管道运输用地 |
| 公路用地 | 排水用地 | 采矿用地 |
| 环卫用地 | 畜禽养殖设施建设用地 | 铁路用地 |
| 田间道 | 种植设施建设用地 | 县界 |
| 留白用地 | 高速公路 | 村界 |
| 县乡道路 | 铁路 | 村委会 |

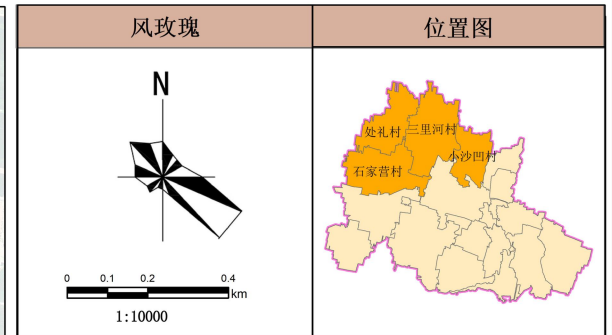
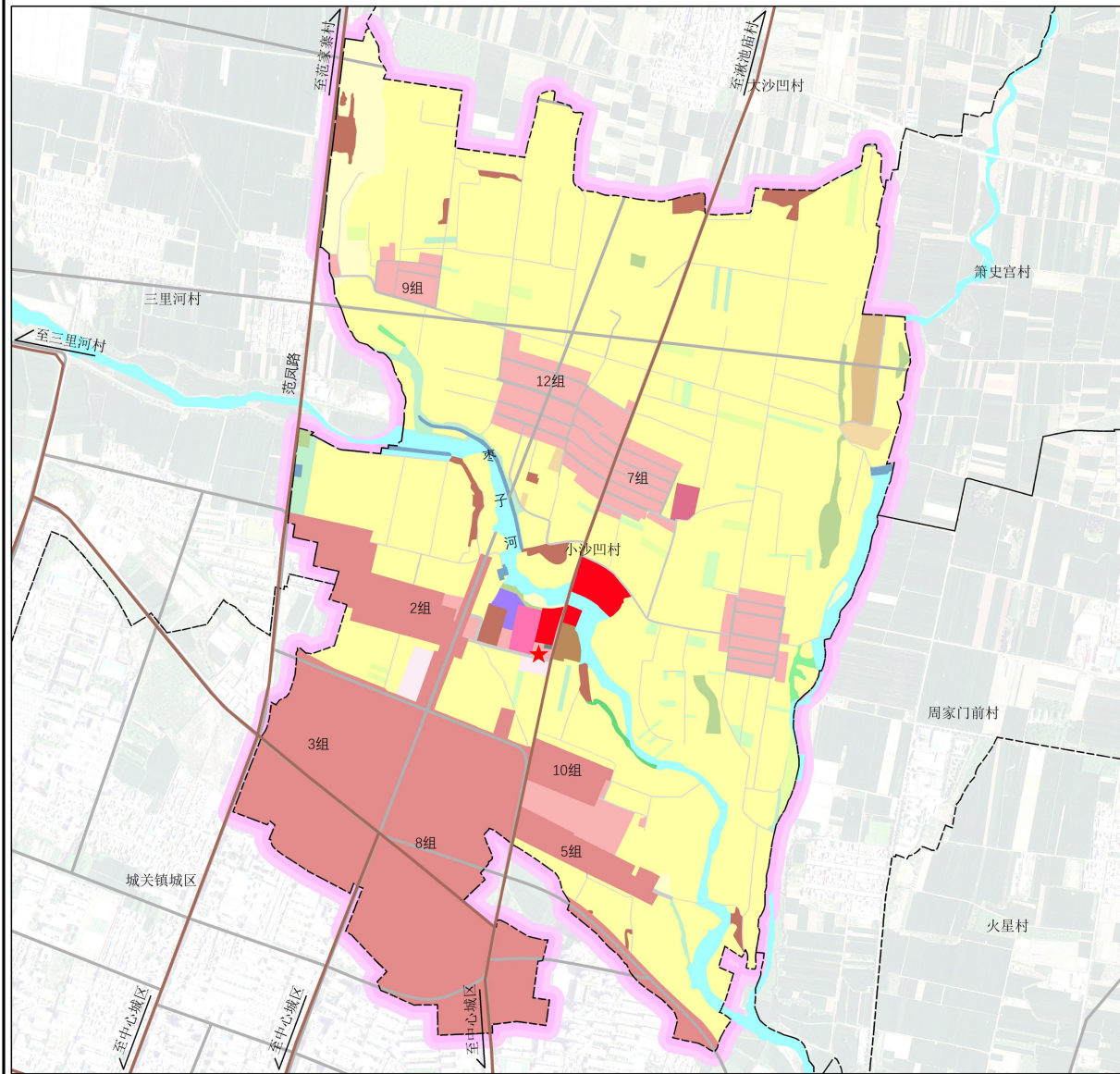
凤翔区城关镇处礼村（含三里河村、石家营村、小沙凹村城镇开发边界外）实用性村庄规划（2021-2035年）
04综合规划图-石家营村



图例

- | | | |
|----------|------------|--------|
| 水浇地 | 其他公用设施用地 | 文化活动用地 |
| 旱地 | 其他园地 | 机关团体用地 |
| 果园 | 其他教育用地 | 村道用地 |
| 一类农村宅基地 | 其他林地 | 殡葬用地 |
| 一类工业用地 | 其他草地 | 水工设施用地 |
| 一类物流仓储用地 | 内陆滩涂 | 河流水面 |
| 中小学用地 | 坑塘水面 | 灌木林地 |
| 乔木林地 | 城镇村道路用地 | 零售商业用地 |
| 供电用地 | 广场用地 | 管道运输用地 |
| 公路用地 | 排水用地 | 采矿用地 |
| 环卫用地 | 畜禽养殖设施建设用地 | 铁路用地 |
| 田间道 | 种植设施建设用地 | 县界 |
| 留白用地 | 高速公路 | 村界 |
| 县乡道路 | 铁路 | 村委会 |

凤翔区城关镇处礼村（含三里河村、石家营村、小沙凹村城镇开发边界外）实用性村庄规划（2021-2035年）
04综合规划图-小沙凹村

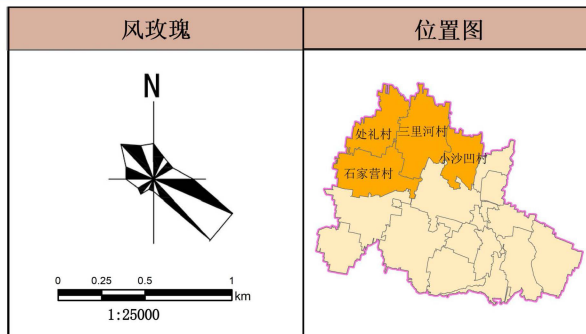
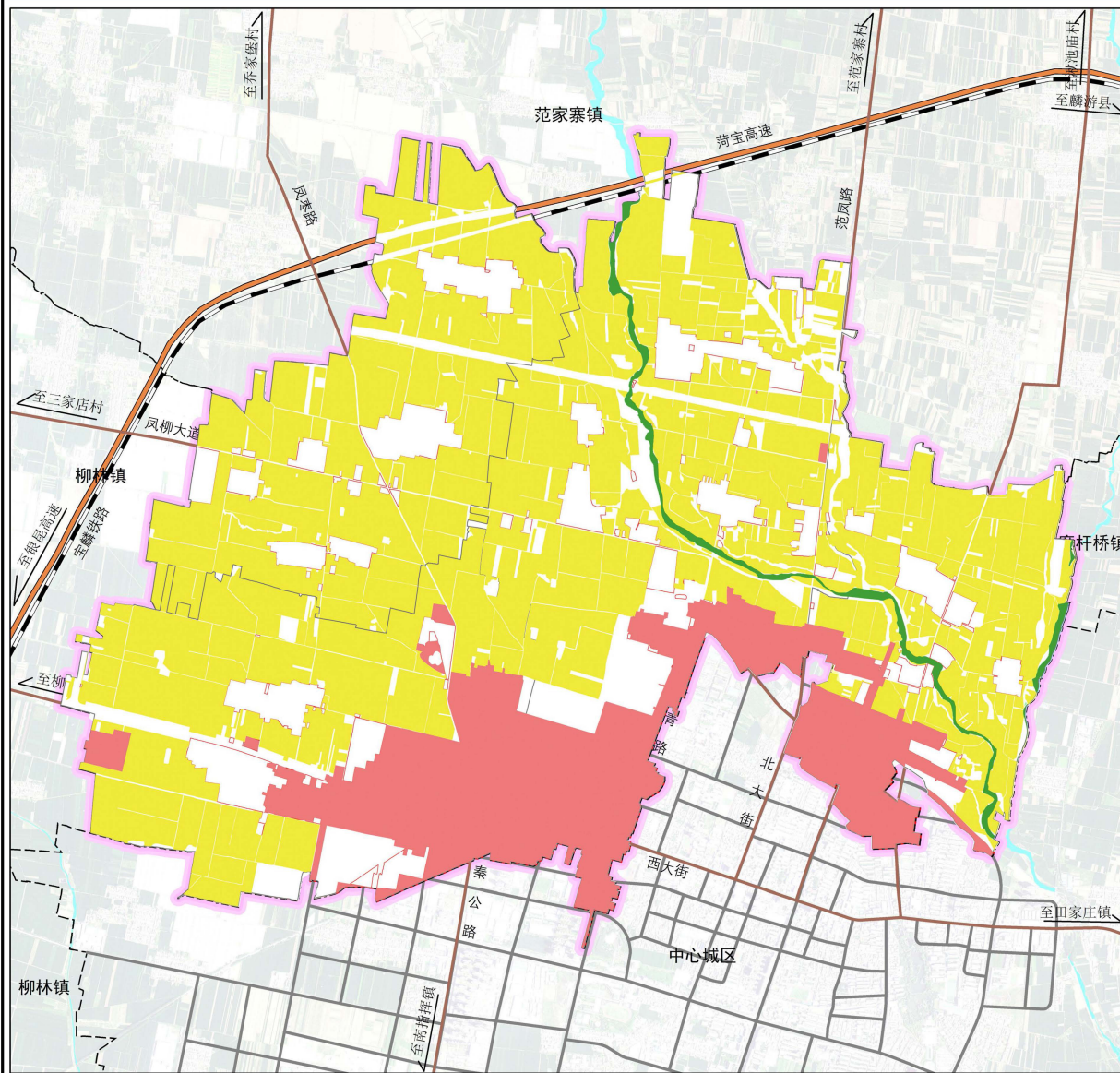


图例

- | | | |
|----------|------------|--------|
| 水浇地 | 其他公用设施用地 | 文化活动用地 |
| 旱地 | 其他园地 | 机关团体用地 |
| 果园 | 其他教育用地 | 村道用地 |
| 一类农村宅基地 | 其他林地 | 殡葬用地 |
| 一类工业用地 | 其他草地 | 水工设施用地 |
| 一类物流仓储用地 | 内陆滩涂 | 河流水面 |
| 中小学用地 | 坑塘水面 | 灌木林地 |
| 乔木林地 | 城镇村道路用地 | 零售商业用地 |
| 供电用地 | 广场用地 | 管道运输用地 |
| 公路用地 | 排水用地 | 采矿用地 |
| 环卫用地 | 畜禽养殖设施建设用地 | 铁路用地 |
| 田间道 | 种植设施建设用地 | 县界 |
| 留白用地 | 高速公路 | 村界 |
| 县乡道路 | 铁路 | 村委会 |

凤翔区城关镇处礼村（含三里河村、石家营村、小沙凹村城镇开发边界外）实用性村庄规划（2021-2035年）

控制线规划图



图例

	永久基本农田
	城镇开发边界
	生态保护红线
	村庄建设边界

落实最严格的耕地保护制度，将上位规划划定的耕地保有量、永久基本农田细化落实到图斑地块，确保图、数、地一致。落实上位规划在4村总计划定的永久基本农田面积为1086.06公顷（16291.04亩）。

管控规则：
永久基本农田一经划定，任何单位和个人不得擅自占用或改变用途。

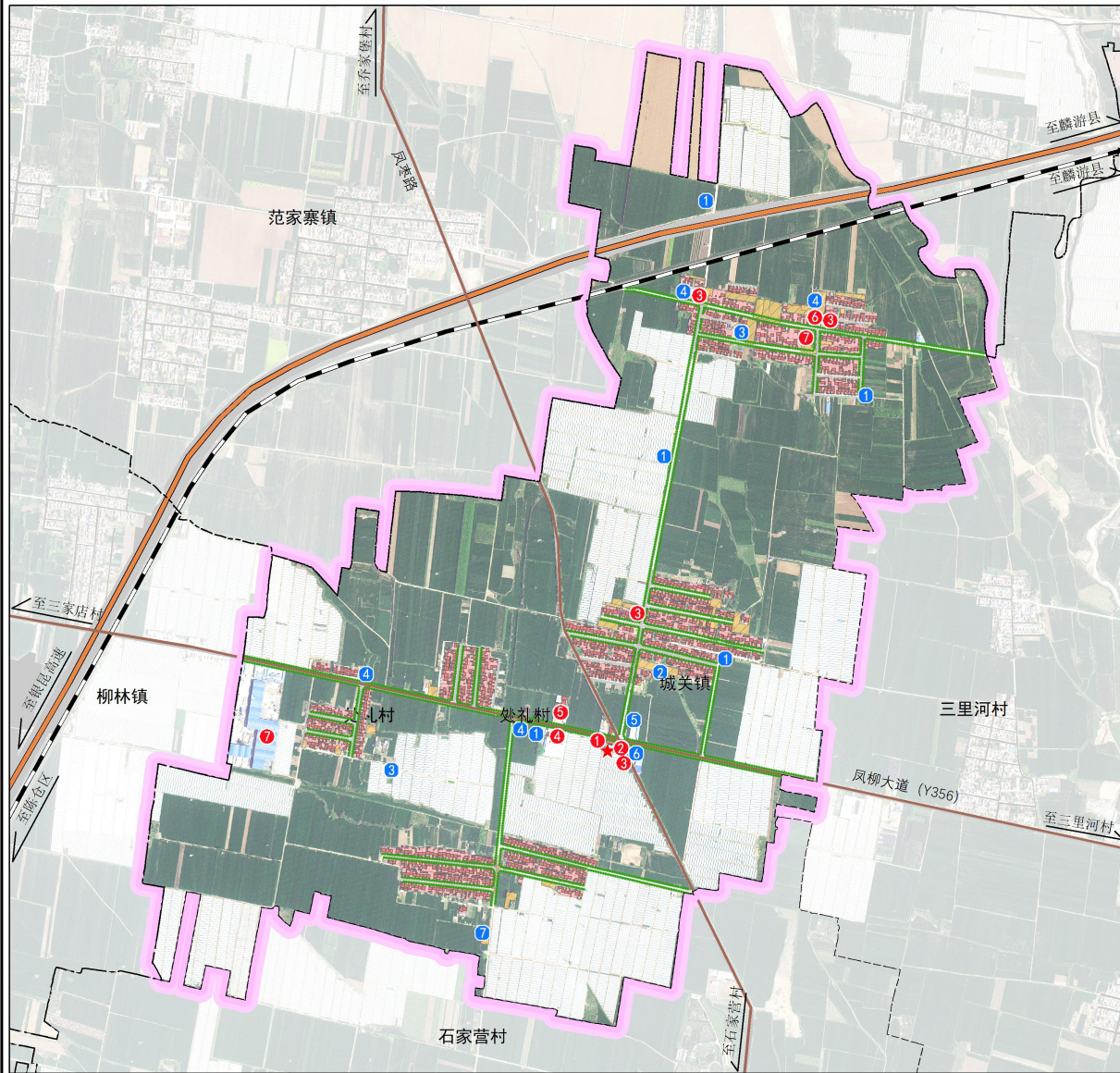
落实上位规划划定生态保护红线，4村共落实生态保护红线19.92公顷。

管控规则：
严格按照《生态保护红线生态环境监督办法（试行）》等相关技术管理规定，执行生态保护红线相关管控规定。
(1) 自然保护地核心保护区原则上禁止人为活动，其他区域严格禁止开发性、生产性建设活动。
(2) 在符合现行法律法规的前提下，除国家重大战略项目外，仅允许对生态功能不造成任何破坏的有限行为活动。

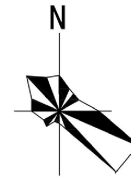
4村共落实城镇开发边界298.70公顷，主要分布于与中心城区接壤的区域。严格按照城镇开发边界的管控要求管理。

凤翔区城关镇处礼村（含三里河村、石家营村、小沙凹村城镇开发边界外）实用性村庄规划（2021-2035年）

08处礼村村庄建设总平面图



风玫瑰



0 0.125 0.25 0.5 km

1:12500

位置图



图例

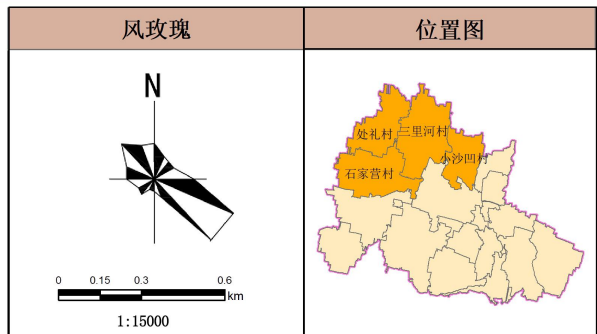
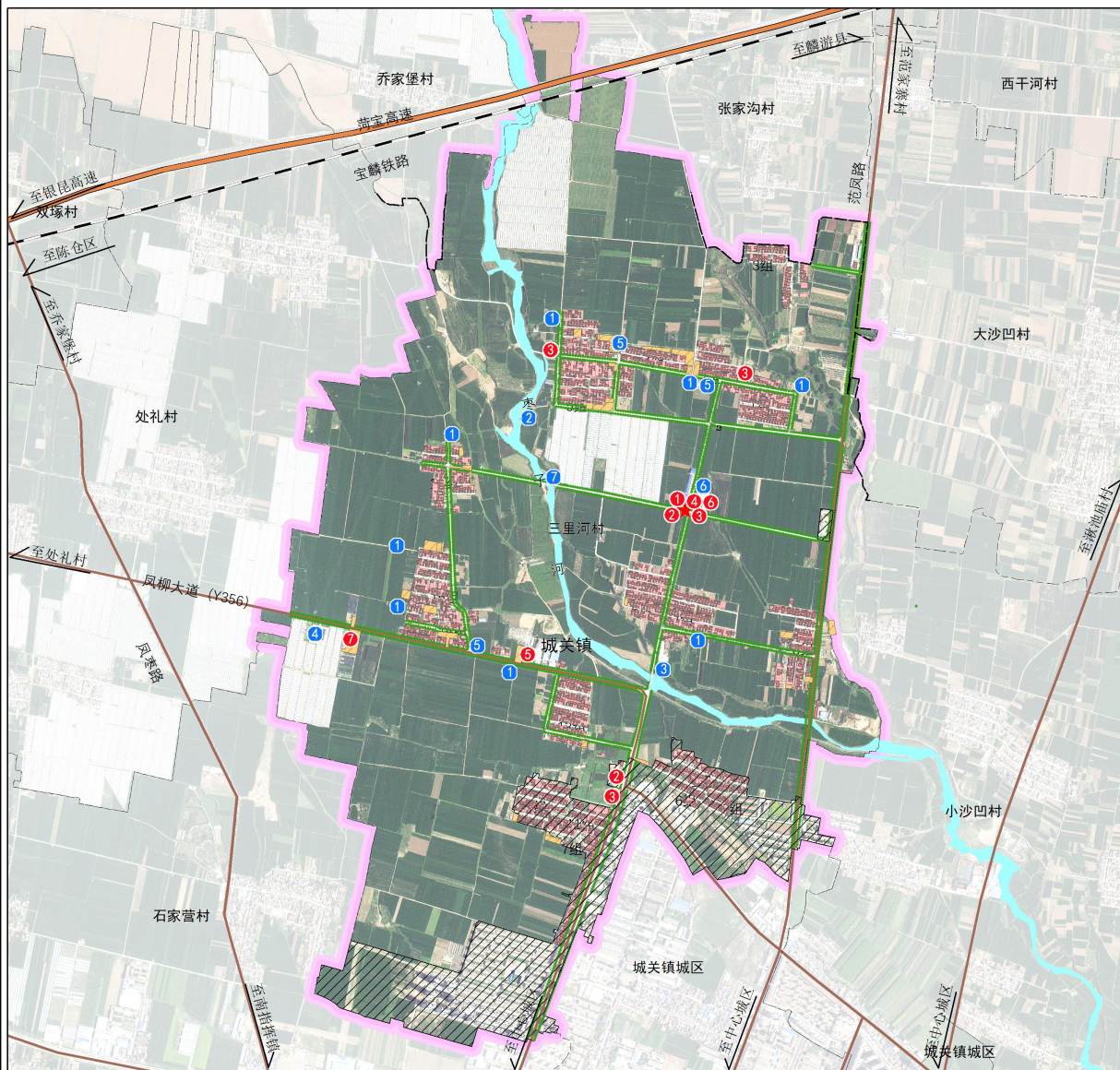
- | | |
|--------|--------|
| 村委会 | 供水站 |
| 卫生室 | 污水处理设施 |
| 广场 | 涝池 |
| 物流仓储 | 变压器 |
| 农业合作社 | 燃气调压站 |
| 老年活动中心 | 公共厕所 |
| 农产品加工厂 | 垃圾中转站 |
| 新增建设用地 | |

新增建设宅基地管控

高度控制：建筑层数宜为1、2层，不应超过3层，建筑高度不应大于12米。

建设退让：住宅主入口外墙退让县道不应小于10米，乡道不应小于5米。

凤翔区城关镇处礼村（含三里河村、石家营村、小沙凹村城镇开发边界外）实用性村庄规划（2021-2035年）
08三里河村村庄建设总平面图



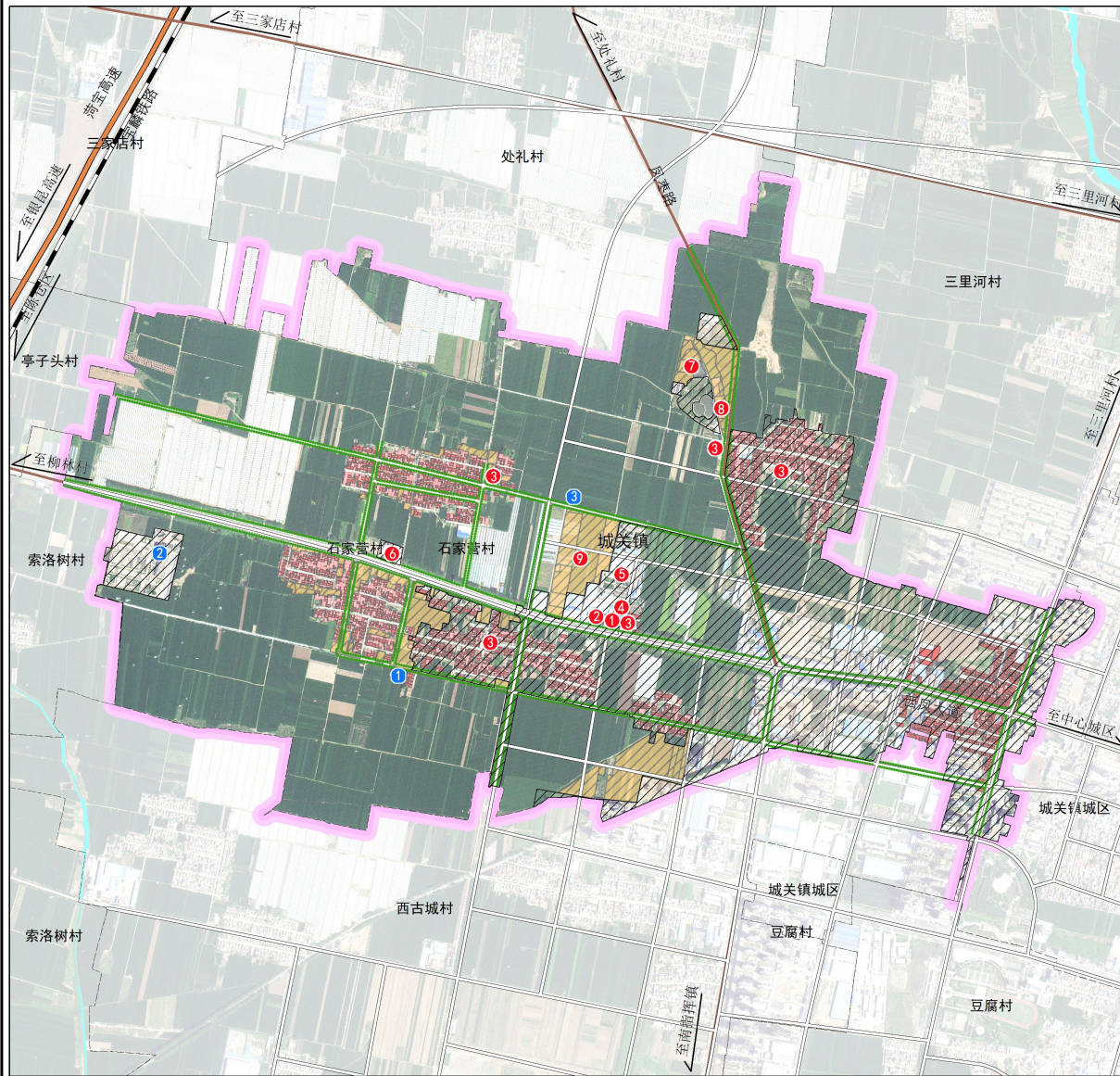
图例

- | | |
|--------|--------|
| 村委会 | 供水站 |
| 卫生室 | 污水处理设施 |
| 广场 | 涝池 |
| 小学 | 变电站 |
| 社区服务设施 | 变压器 |
| 老年活动中心 | 公共厕所 |
| 农业合作社 | 垃圾中转站 |
| 新增建设用地 | |

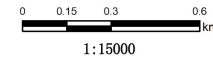
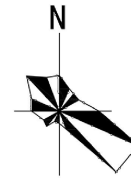
新增建设宅基地管控
 高度控制：建筑层数宜为1、2层，不应超过3层，建筑高度不应大于12米。
 建设退让：住宅主入口外墙退让县道不应小于10米，乡道不应小于5米。

凤翔区城关镇处礼村（含三里河村、石家营村、小沙凹村城镇开发边界外）实用性村庄规划（2021-2035年）

08石家营村村庄建设总平面图



风玫瑰



位置图

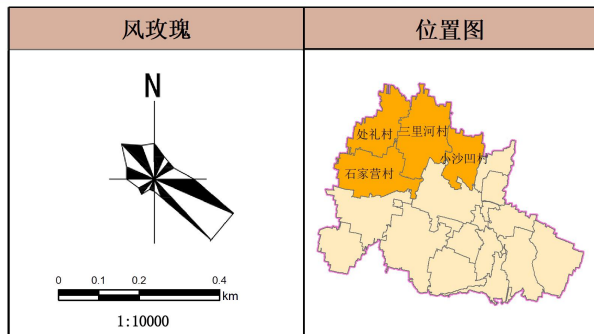
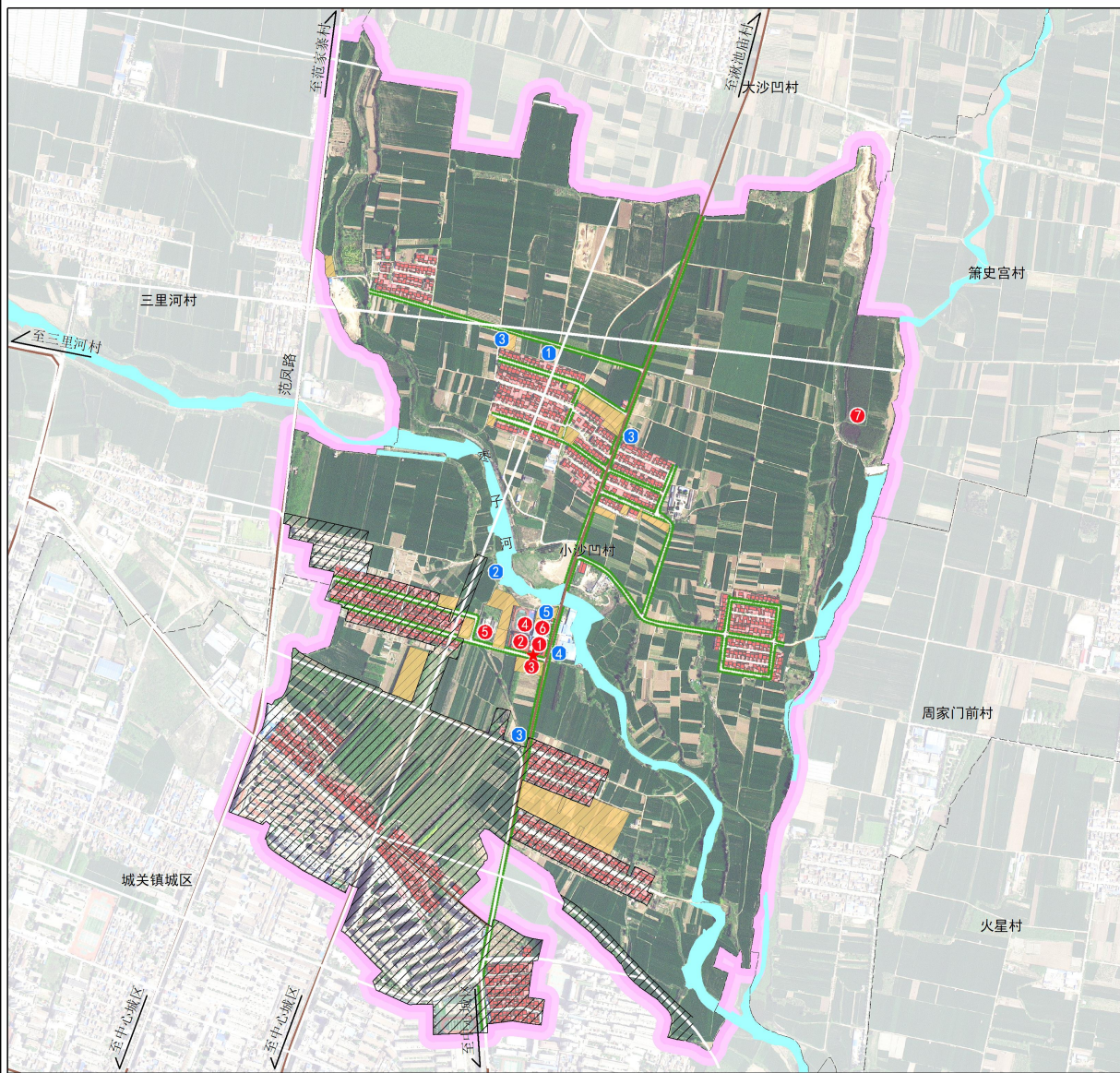


图例

- | | |
|--------|--------|
| 村委会 | 涝池 |
| 卫生室 | 变电站 |
| 广场 | 垃圾中转站 |
| 小学 | 新增建设用地 |
| 中学 | |
| 加油站 | |
| 凤凰山庄 | |
| 社区服务设施 | |
| 仓储物流 | |

新增建设宅基地管控
 高度控制：建筑层数宜为1、2层，不应超过3层，建筑高度不应大于12米。
 建设退让：住宅主入口外墙退让县道不应小于10米，乡道不应小于5米。

凤翔区城关镇处礼村（含三里河村、石家营村、小沙凹村城镇开发边界外）实用性村庄规划（2021-2035年）
08小沙凹村村庄建设总平面图



图例

- | | |
|--------|--------|
| 村委会 | 供水站 |
| 卫生室 | 污水处理设施 |
| 广场 | 变压器 |
| 小学 | 公共厕所 |
| 农产品加工厂 | 垃圾中转站 |
| 老年活动中心 | |
| 养殖场 | |
| 新增建设用地 | |

新增建设宅基地管控
 高度控制：建筑层数宜为1、2层，不应超过3层，建筑高度不应大于12米。
 建设退让：住宅主入口外墙退让县道不应小于10米，乡道不应小于5米。

二、近期建设项目表

处礼村近期建设项目表

项目类型	项目编号	项目名称	项目任务	建设方式	建设时序
产业发展	1	畜禽养殖场	新建砖混结构养殖舍 1000 平方米，干草棚及精料库消毒池等配套设施。	新建	2025-2026
	2	农产品加工厂	规划建设农产品加工厂，包括原料处理区、加工区、包装区、仓储区等厂房建设和相应配套设施建设，确保生产流程顺畅且符合卫生、安全标准。	新建	2025-2027
基础设施和公共服务设施	3	日间照料中心项目	新建日间照料中心，服务于村内老人	改造	2025-2027
	4	村庄卫生服务中心	扩建村庄卫生服务中心，提高医疗设施水平。	改造	2025-2028
	5	小型超市及电商销售中心	新建小型超市及电商销售中心，为村民提供电商服务。	改造	2025-2028
	6	村民活动广场建设项目	建设三处村民休闲活动广场，包含村民活动设施、停车场等功能。	新建	2025-2026
	7	道路硬化	提升各小组居民点之间的道路，总长度 3 公里，宽度 4.5 米，对路面进行拓展硬化。	改造	2025-2028
	8	给水工程	更新村庄给水管网	改造	2025-2025
	9	污水工程	扩建一处污水处理设施，污水管网敷设 8 公里	改造	2025-2027
	10	村容村貌提升改造	疏通排水渠，排水渠加盖板，修建路边护栏，安装路灯等。	改造	2025-2026
	11	环卫工程	规划增加垃圾分类投放点，村委会建设 1 座公厕。	改造	2025-2028
人居环境整治	13	涝池整治	涝池排水，清理渠道淤泥，清理涝池表面杂物，涝池周边卫生整治。	改造	2025-2027

三里河村近期建设项目表

项目类型	项目编号	项目名称	项目任务	建设方式	建设时序
产业发展	1	农业合作社	建设农业合作社，服务于村庄农产品的生产销售。	新建	2025-2027
	2	扶贫车间	利用空闲场地，对场地进行必要的修缮和改造，包括加固房屋结构、改善通风和采光条件等，以满足生产需求，购置相应设备，优先吸纳村里的贫困户、剩余劳动力。发展农产品加工业和手工艺品加工业等。	新建	2025-2026
基础设施和公共服务设施	3	幸福院	修缮村内的幸福院，服务于村内老人	新建	2025-2028
	4	村庄卫生服务中心	扩建村庄卫生服务中心，提高医疗设施水平。	改造	2025-2028
	5	小型超市及电商销售中心	新建小型超市及电商销售中心，为村民提供电商服务。	改造	2025-2027
	6	应急物资储备库	建设应急物资储备库房。	新建	2025-2026
	7	道路硬化	提升各小组居民点之间的道路，总长度 3 公里，宽度 4.5 米，对路面进行拓展硬化。	改造	2025-2027
	8	给水工程	更新村庄给水管网	改造	2025-2028
	9	污水工程	扩建一处污水处理设施，污水管网敷设 7 公里	改造	2025-2027
	10	村容村貌提升改造	疏通排水渠，排水渠加盖板，修建路边护栏，安装路灯等。	改造	2025-2027
	11	环卫工程	规划增加垃圾分类投放点，村委会建设 1 座公厕。	改造	2025-2026
村庄安全	12	洪涝灾害防治项目	对村庄的洪涝灾害点采用工程措施，修建防洪堤岸，防止灾害发生。	改造	2025-2027
人居环境整治	13	涝池整治	涝池排水，清理渠道淤泥，清理涝池表面杂物，涝池周边卫生整治。	改造	2025-2028

石家营村近期建设项目表

项目类型	项目编号	项目名称	项目任务	建设方式	建设时序
产业发展	1	农产品加工厂	规划建设农产品加工厂，包括原料处理区、加工区、包装区、仓储区等厂房建设，确保生产流程顺畅且符合卫生、安全标准。	新建	2025-2026
基础设施和公共服务设施	2	村庄卫生服务中心	扩建村庄卫生服务中心，提高医疗设施水平。	改造	2025-2027
	3	小型超市及电商销售中心	新建小型超市及电商销售中心，为村民提供电商服务。	改造	2025-2027
	4	道路硬化	提升各小组居民点之间的道路，总长度1公里，宽度4.5米，对路面进行拓展硬化，	改造	2025-2027
	5	给水工程	更新村庄给水管网	改造	2025-2028
	6	污水工程	敷设污水管网，接入中心城区市政管网。	改造	2025-2028
	7	村容村貌提升改造	疏通排水渠，排水渠加盖板，修建路边护栏，安装路灯等。	改造	2025-2027
	8	环卫工程	规划增加垃圾分类投放点，村委会建设1座公厕。	改造	2025-2026
人居环境整治	9	涝池整治	涝池排水，清理渠道淤泥，清理涝池表面杂物，涝池周边卫生整治。	改造	2025-2026

小沙凹村近期建设项目表

项目类型	项目编号	项目名称	项目任务	建设方式	建设时序
产业发展	1	设施农业项目	建设适宜蔬菜、菌菇以及花卉等多种作物生长的综合型设施大棚，并完善相关配套设施。	新建	2025-2027
	2	畜禽养殖场	集中养殖牛羊，建设养殖场厂房和相关配套设施。	新建	2025-2026
	3	农产品加工厂	规划建设农产品加工厂，包括厂房建设和配套设施建设，确保生产流程顺畅且符合卫生、安全标准。	新建	2025-2027
基础设施和公共服务设施	4	幸福院	改造村内的幸福院，服务于村内老人	改造	2025-2027
	5	村庄卫生服务中心	扩建村庄卫生服务中心，提高医疗设施水平。	改造	2025-2028
	6	小型超市及电商销售中心	新建小型超市及电商销售中心，为村民提供电商服务。	改造	2025-2028
	7	道路硬化	提升各小组居民点之间的道路，宽度 4.5 米。硬化村庄部分破损道路路段。	改造	2025-2026
	8	给水工程	更新村庄给水管网	改造	2025-2028
	9	污水工程	扩建 1 处污水处理设施，敷设污水管网	改造	2025-2028
	10	村容村貌提升改造	疏通排水渠，排水渠加盖板，修建路边护栏，安装路灯等。	改造	2025-2027
11	环卫工程	规划增加垃圾分类投放点，村委会建设 1 座公厕。	改造	2025-2027	
人居环境整治	12	涝池整治	涝池排水，清理渠道淤泥，清理涝池表面杂物，涝池周边卫生整治。	改造	2025-2026
村庄安全	13	洪涝灾害防治项目	对村庄的洪涝灾害点采用工程措施，修建防洪堤岸，防止灾害发生。	改造	2025-2027

三、管制规则

1. 农用地管控

- (1) 本村内已划定永久基本农田任何单位和个人不得擅自占用或改变用途。
- (2) 本村内耕地未经许可不得随意占用耕地；确需占用的，应按程序办理相关报批手续。
- (3) 未经批准，不得在园地、林地等其他农用地进行非农建设活动，不得进行毁林开垦、采石、挖沙、采矿、取土等活动。

2. 生态用地管控

- (1) 村内生态保护红线严格按照生态保护红线管理要求管理。
- (2) 保护村内水域、林地等生态用地，不得进行破坏和污染生态环境的开发建设活动，做到慎砍树、禁挖山、不填湖。

3. 建设空间管控

- (1) 农村住宅。本村内划定宅基地规划新增每户建筑基底面积处礼村为集聚提升类村庄按照每户不超过200平方米，三里河村、石家营村、小沙凹村为城郊融合型村庄按照每户不超过133平方米。应在划定的宅基地建设范围内建设住宅，且优先利用村内闲置宅基地和空闲地。村民建房建筑层数不应超过3层，建筑高度不应大于12米，应体现地域特色，建筑色彩以灰色为主，符合村庄整体景观风貌控制要求。
- (2) 产业发展。涉及经营性的建设用地建筑密度需控制在50%以下，建筑高度不超过24米，容积率不超过3.5，绿地率大于20%。

(3) 配套设施。村内供水、供电、污水处理等设施用地，不得擅自占用或改变用途。房屋排水接口需经村委会确认后再进行建设。

4. 村庄防灾减灾设施管控

(1) 农房建设及其他房屋建设须避开自然灾害易发地区。

(2) 广场等为地震等紧急情况下的防灾避险场所，建设和使用应利于紧急避灾时的使用要求。

5. 村庄风貌管控

村内主要道路两侧建房应在道路红线基础上退后 3 米以上，保持建筑界面整齐。建筑风格及色彩等应协调统一。

四、村规民约

村建设 按规划 未批准 莫动工

永农线 农田线 村建线 需严控

村发展 靠产业 农与旅 添活力

传文化 显淳美 承家训 保家风

村设施 常维修 村道路 要通畅

改旧貌 村容好 有垃圾 分类放

讲道德 守法律 邻里间 贵和睦

村中事 多谏言 给群众 参与权