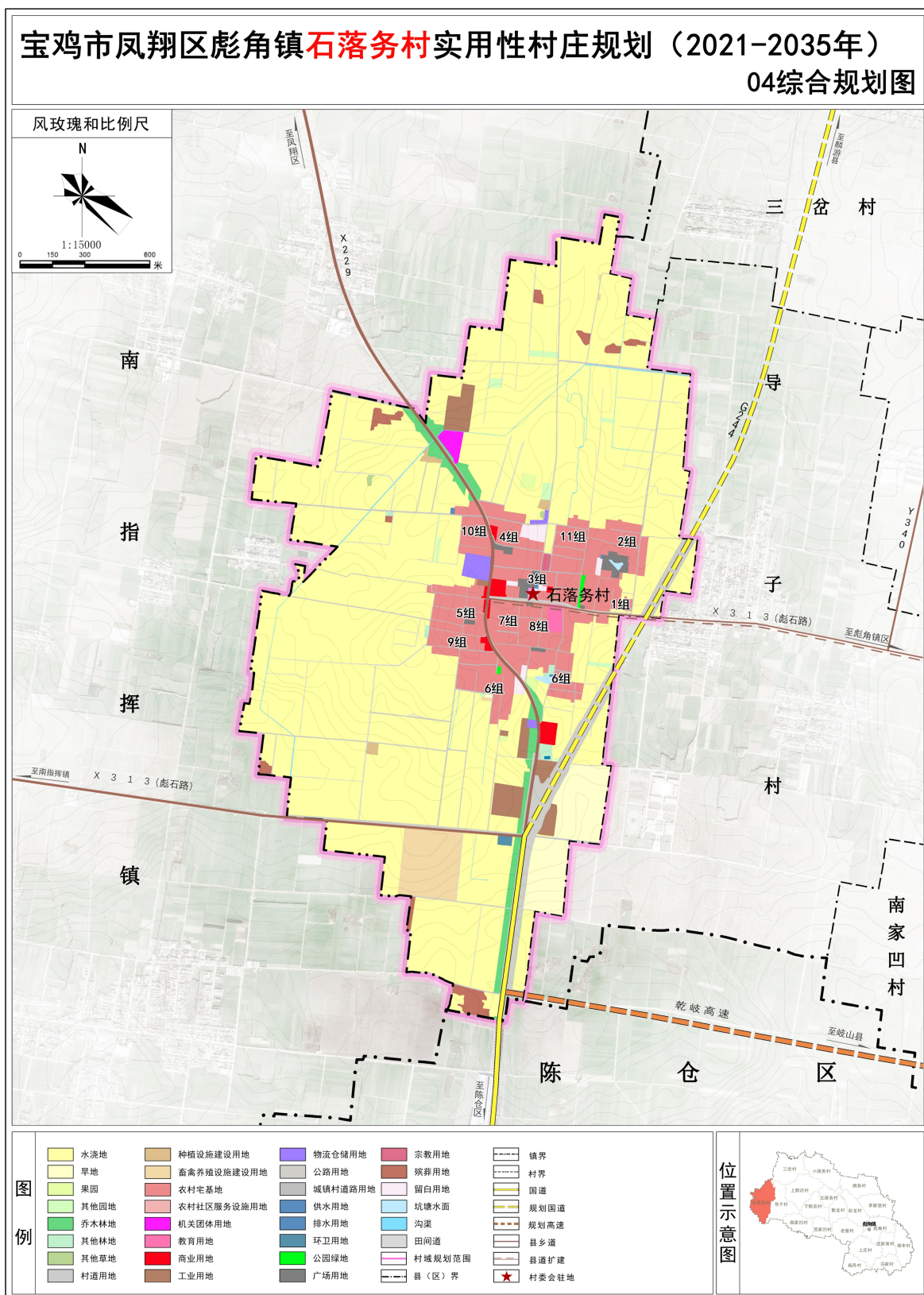


**宝鸡市凤翔区彪角镇  
石落务村实用性村庄规划  
(2021-2035年)  
(公开版)**

**宝鸡市凤翔区彪角镇人民政府  
二〇二六年四月**

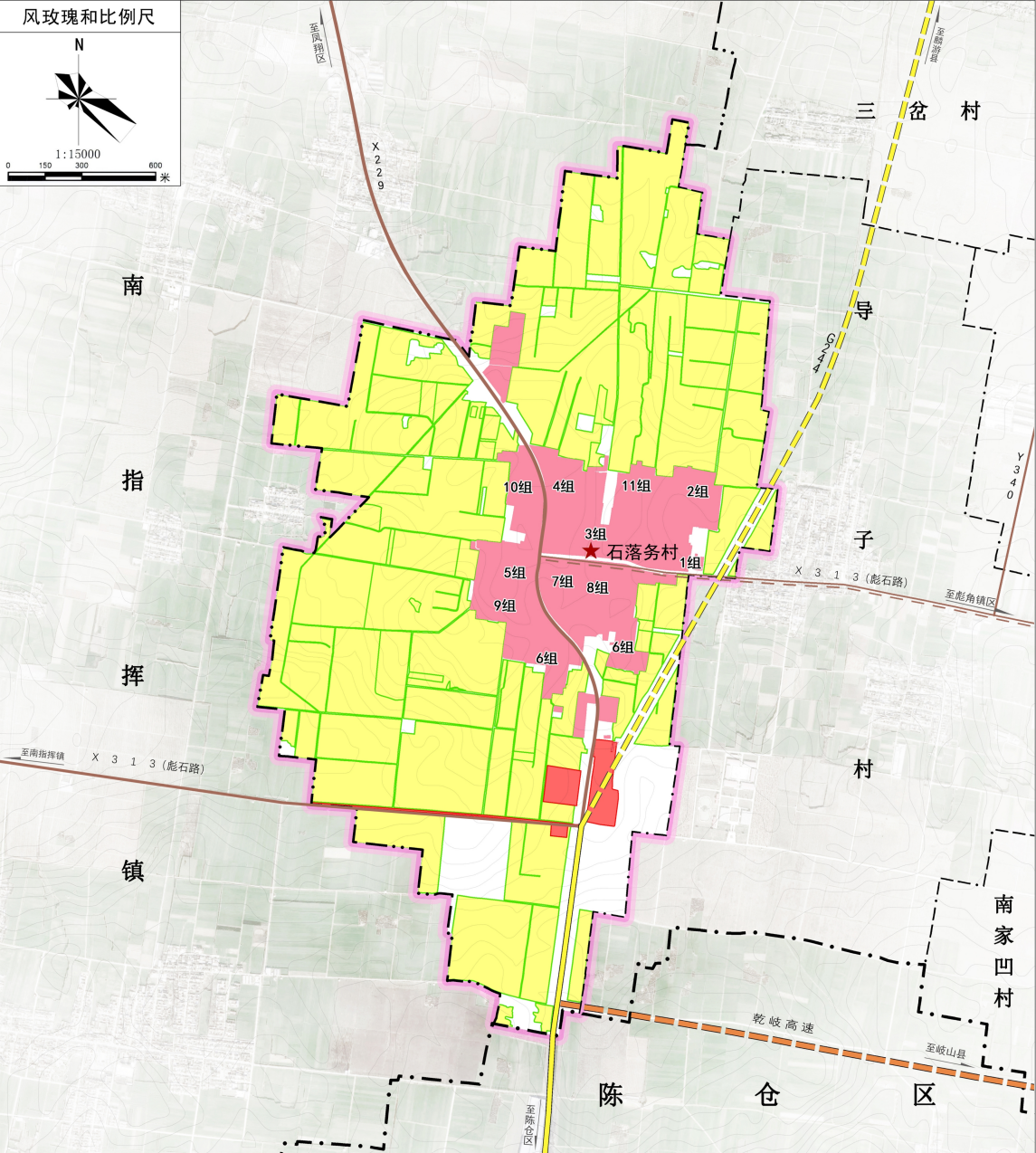
# 一、 图件



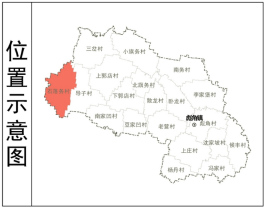
彪角镇人民政府 编制  
二〇二六年三月

陕西中晟规划设计研究院有限公司 制图

# 宝鸡市凤翔区彪角镇石落务村实用性村庄规划（2021-2035年） 06国土空间控制线规划图



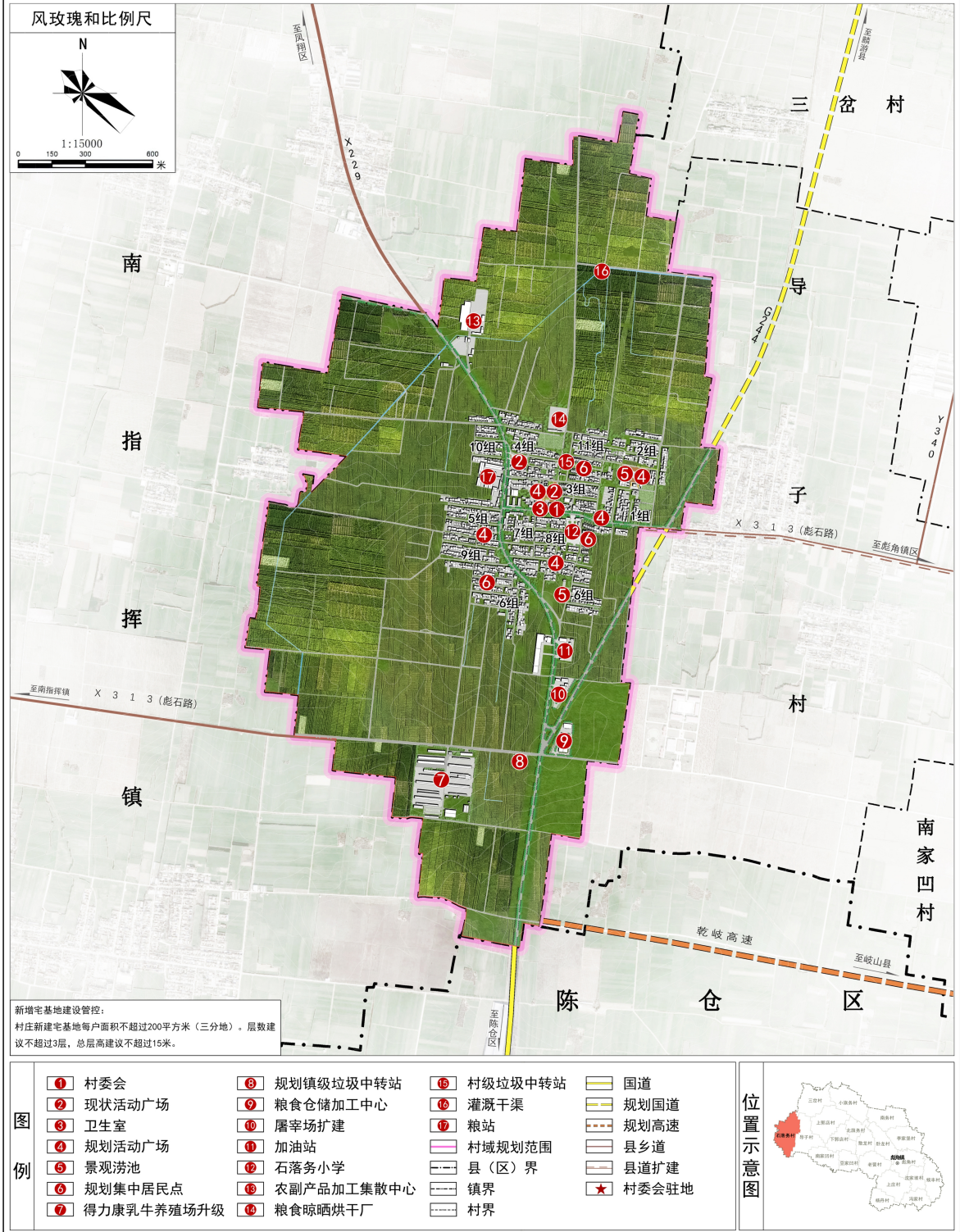
图例	城镇开发边界	国道	<p>永久基本农田：严格落实《宝鸡市凤翔区国土空间总体规划（2021-2035年）》传导的永久基本农田指标和要求。本规划石落务村落实永久基本农田保护面积309.29公顷，占村域国土总面积的69.20%。</p> <p>管控要求：永久基本农田一经划定，任何单位和个人不得擅自占用或改变用途。</p> <p>城镇开发边界：严格落实《宝鸡市凤翔区国土空间总体规划（2021-2035年）》传导的城镇开发边界。石落务村内城镇开发边界面积0.42公顷，占村域国土总面积的0.14%。</p> <p>管控要求：强化城镇开发边界对开发建设行为的刚性约束作用，规划建设用地应符合建设用地规模控制指标和详细规划控制要求。城镇开发边界内绿线、黄线等环境管控区按照相关规定执行管控。</p> <p>村庄建设边界：石落务村划定村庄建设边界规模为63.61公顷，占村域国土总面积的14.31%。</p> <p>管控要求：有序推进村庄整合，合理安排村庄建设用地，优先满足农村基本公共服务设施用地需求，严格落实“一户一宅”，合理划定村庄宅基地范围。规划期内村庄建设边界原则上不得调整，如需调整，按相关要求和程序办理。</p>
	永久基本农田	规划国道	
村庄建设边界	规划高速		
村域规划范围	县乡道		
县(区)界	县道扩建		
镇界	村委会驻地		
村界			



彪角镇人民政府 编制  
二〇二六年三月

陕西中晟规划设计研究院有限公司 制图

# 宝鸡市凤翔区彪角镇石落务村实用性村庄规划（2021-2035年） 11村庄建设总平面图



彪角镇人民政府  
二〇二六年三月 编制

陕西中晟规划设计研究院有限公司 制图

## 二、 近期建设项目表

项目类型	序号	项目名称	项目内容	项目位置	用地规模	实施年限
公共服务设施	1	村级卫生室功能完善改造	建设标准化卫生室。	1组和村委会	120 m <sup>2</sup>	2026-2030年
	2	文化活动广场	村委会西侧新建文化活动广场。	村委会西侧	约4100 m <sup>2</sup>	2026-2030年
	3	口袋公园	分别位于1组及6组，建设口袋公园，形成村民休憩场所	1组、6组	0.30公顷	2026-2030年
	4	快递网点	沿G244沿线商业布置快递网点，促进村民生活便捷性。	G244沿线	1-2处	2026-2030年
	5	X313彪石路改扩建项目	县道313彪石路改扩建项目，扩建后道路红线达到14米。	现状X313沿线	0.8km	2026-2030年
	6	通组路硬化工程	未硬化通组路、入户路硬化，长度约300米。	未硬化通组路、入户路	约300米	2026-2030年
	7	道路亮化工程	主要通组道路及巷道亮化工程，路灯需更换200余盏。	6、7、8、9、10组	约200盏	2026-2030年
	8	居民点雨水沟渠疏通	改造雨水沟渠，改建村庄排水设施。	村庄主干道路	1.2km	2026-2030年
	9	污水处理设施	新建污水处理设施两处，占地面积约400平方米。	6组、2组	2个	2026-2030年
	10	厕改项目	继续展开厕改行动，改造剩余住户约428户。	——	428户	2026-2030年

### 三、 管制规则

#### 1.农用地管控

(1) 本村内已划定永久基本农田 309.29 公顷，主要分布在村庄集中居民点周边连片耕地，任何单位和个人不得擅自占用或改变用途。

(2) 本村共有耕地 321.92 公顷，未经许可不得随意占用耕地；确需占用的，应按程序办理相关报批手续。

#### 2.生态用地管控

本村不涉及生态保护红线。保护村内水域、湿地等生态用地，不得进行破坏和污染生态环境的开发建设活动，做到慎砍树、禁挖山、不填湖。

#### 3.建设空间管控

(1) 农村住宅。本村内划定宅基地 46.43 公顷，每户建筑基底面积控制在 200 平方米以内。应在划定的宅基地建设范围内建设住宅，且使先利用村内闲置宅基地和空闲地，层数不应超过 3 层，建筑高度不应大于 15 米。村民建房应体现关中民居特色，建筑色彩以土黄和青灰为主，符合村庄整体景观风貌控制要求。

(2) 新增建设用地。新增公共服务设施用地容积率不大于 1.2，建筑密度不大于 40%，绿地率不小于 25%，建

筑高度不超过 12 米；新增工业、仓储用地容积率不小于 1.0，建筑密度不小于 40%，绿地率不大于 20%，建筑高度不超过 15 米；新增公用设施用地容积率不大于 1.0，建筑密度不大于 40%，绿地率不大于 20%；新增广场用地绿地率不小于 35%。

（3）配套设施。村内供水、供电、污水收集等设施用地，不得擅自占用或改变用途。房屋排水接口需经村委会确认后再进行建设。

#### 4.村庄防灾减灾设施管控

（1）农房建设及其他房屋建设须避开自然灾害易发地区。

（2）广场、老年人日间照料中心空地等为地震等紧急情况下的防灾避险场所，建设和使用应利于紧急避灾时的使用要求。

#### 四、村规民约

为了推进石落务村民民主法治建设，维护社会稳定，促进经济发展，建设文明美丽新农村，制定本村规民约。

村建设，按规划；未批准，莫动工。  
修老宅，重传承；建新居，一宅地。  
村环境，要爱护；争创建，最美村。  
村设施，益处多；要珍惜，常维修。  
村道路，要通畅；不违建，不乱堆。  
改旧貌，集智慧；村貌洁，精神振。  
生态线，农田线；村建线，需严控。  
保生态，展风貌；传文化，显淳美。  
村发展，靠产业；添活力，农与旅。  
等靠要，不合适；想富裕，要努力。  
讲科学，旧习俗；要远之，树新风。  
讲道德，守法律；邻里间，贵和睦。  
村中事，多谏言；给群众，多参与。  
村干部，守廉洁；村民拥，管理顺。