

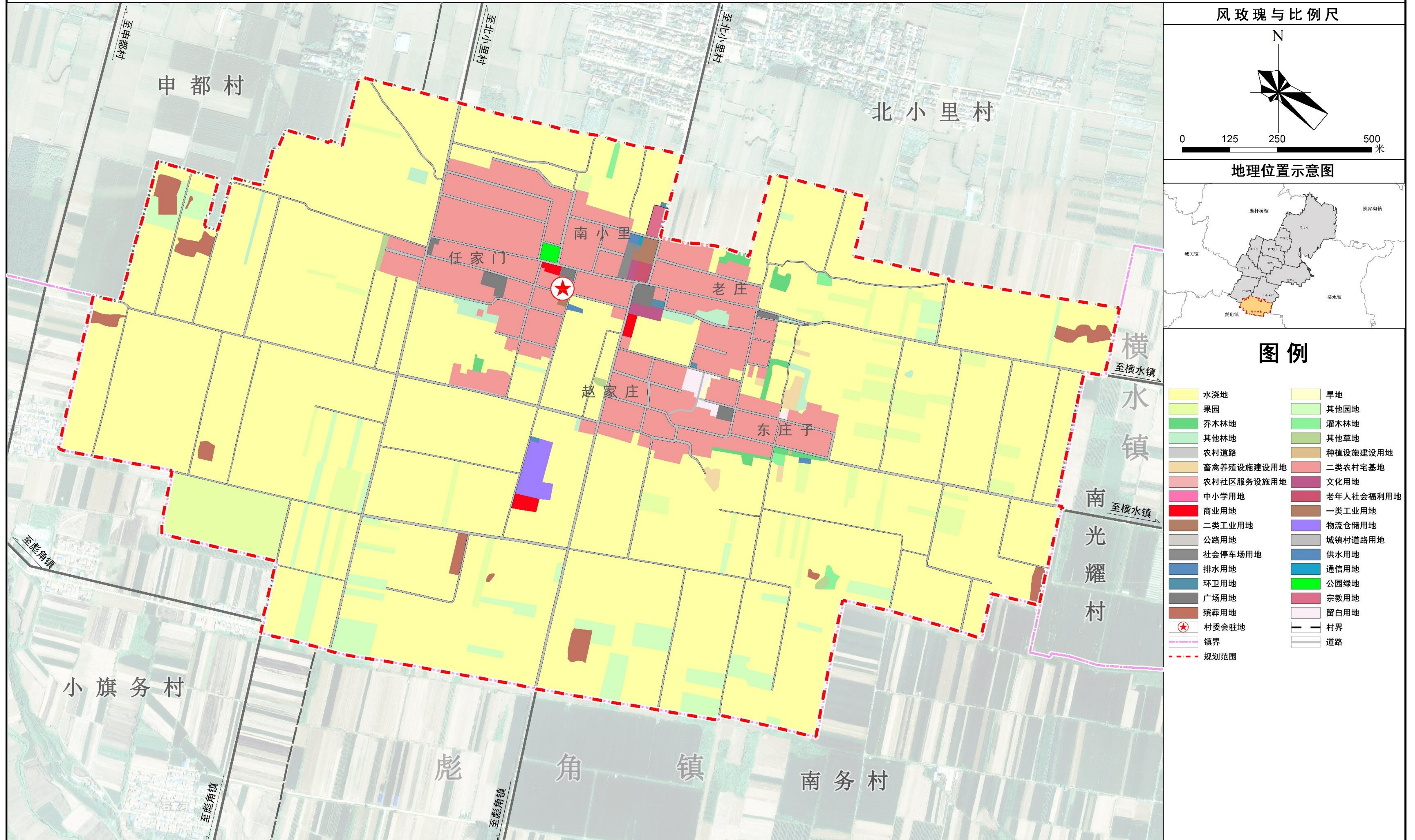
**凤翔区田家庄镇南小里村实用性村庄规划（2021—2035年）
（公开版）**

凤翔区田家庄镇人民政府
2026年4月

一、图件

凤翔区田家庄镇南小里村实用性村庄规划（2021-2035年）

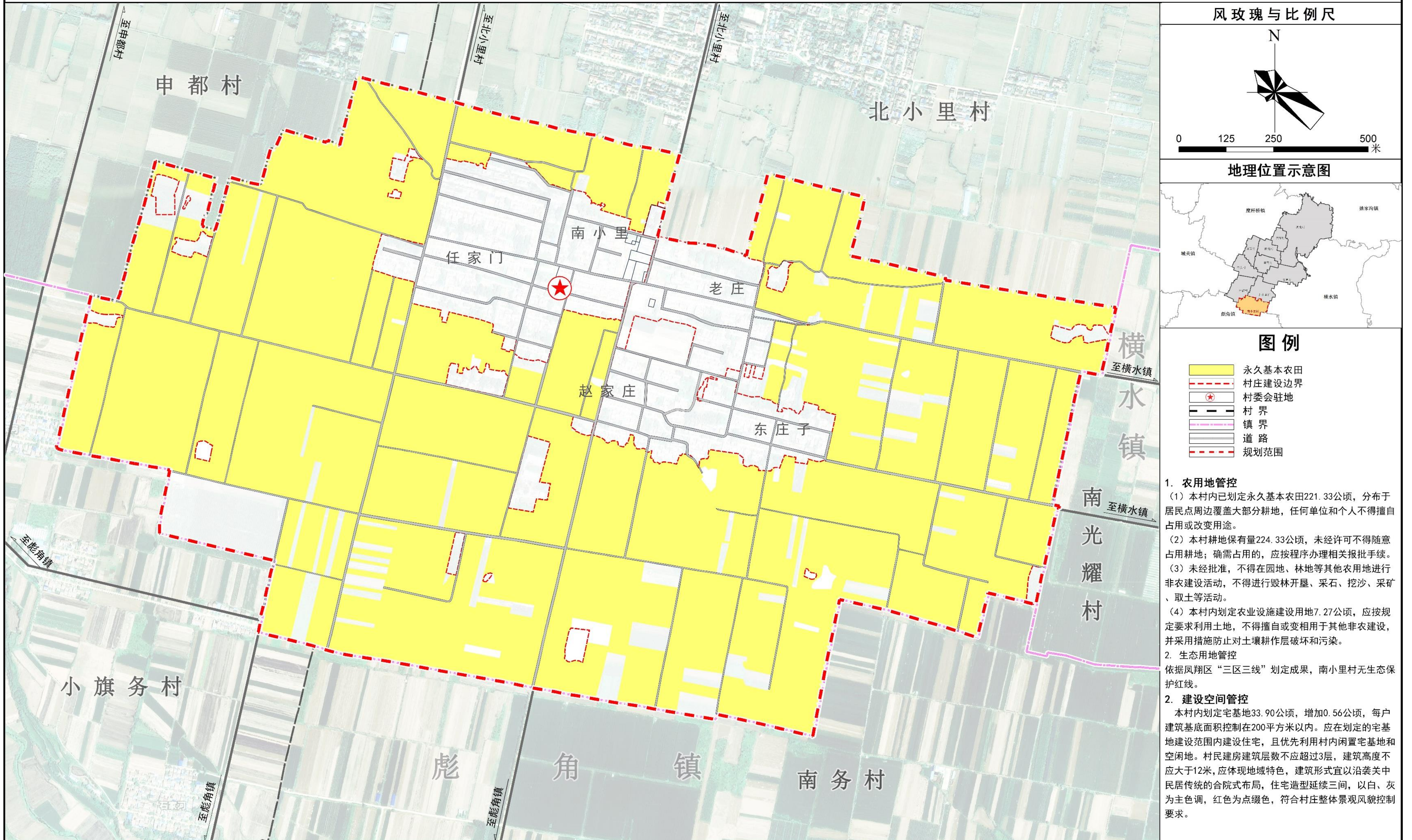
村域综合规划图



一、图件

凤翔区田家庄镇南小里村实用性村庄规划（2021-2035年）

重要控制线规划图



一、图件

凤翔区田家庄镇南小里村实用性村庄规划（2021-2035年）

村庄建设总平面图



二、近期建设项目表

序号	项目类型	项目名称	项目任务	建设规模	建设时序（年）
1	产业发展	木版年画传承展示中心建设项目	建设木版年画展示博物馆、文化广场打造集木版年画的制作工艺、传承、教学研发、商业、旅游为一体的综合中心。	1000平方米	2023-2030
2		农耕文化园项目	以农耕文化为主题，打造忆往昔，回归田园的文化园。	0.33公顷	2023-2030
3		木版年画传承展示街建设项目	以村庄东西向自主街为轴线，完善基础设施与人居环境，植入木版年画元素与业态。	0.08公顷	2023-2030
4		物流仓储点项目	利用现状花炮厂，拟实施村集体经济合作社存储仓库。	1.06公顷	2023-2030
5		原乡民宿建设项目	结合旧民居改造20家特色民宿。	20户	2023-2030
6		农特产品加工项目	利用特色种植产业（黄芪、苍术等中药材），打造二产制造企业。	0.1公顷	2023-2030
7	公共服务设施	电商物流代办点建设项目	结合木板年画文化广场南侧四合院，合建电商物流代办点1处。	——	2023-2030
8		健身休闲设施提升项目	村委会广场老化体育健身设施进行更换、新建广场体育建设设施补充。	——	2023-2030
9		活动广场建设项目	对现有村庄内部空地硬化，新建4处活动广场，农忙时可作为晾晒场，闲时可作为村民活动广场及社会停车场。	0.62公顷	2023-2030
10	基础设施	生态停车场建设项目	现有木板年画西侧空地建设生态停车场1处。	0.25公顷	2023-2030
11		凤翔区全域一体化供水工程	该工程下设的南小里村配水支线总长度约为430米。	——	2023-2030
12		农业灌溉机井改造项目	对老化农业灌溉机井进行设备更换、管网检修。	——	2023-2030
13		污水处理设施建设项目	规划建设两处生活污水处理设施，建设生活污水管网，对村内生活污水进行统一处理。	0.08公顷	2023-2030
14		垃圾收集点改造项目	按照100米服务半径，设置10处垃圾分类收集点。	——	2023-2030
15		农村卫生厕所改造项目	对未改造农村户厕所进行提升改造，建设农村卫生厕所。	——	2023-2030
16		村庄巷道建设项目	打通村内断头巷道，建设农村巷道170米。	0.1公顷	2023-2030
17	村容村貌提升	木版年画街道打造项目	对村庄主街进行街道绿化、景观小品设置，打造木版年画一条街。	——	2023-2030
18		村委会南侧街道提升改造项目	计划对11组两条街道进行绿化、美化及宣传标语设置。	——	2023-2030
19		村庄美化绿化项目	对村内乱堆乱放进行清理，宅前宅后增绿、补绿。	——	2023-2030
20		民居外立面提升改造项目	对现有民居建筑进行提升改造，对门窗、外立面进行更换，打造关中特色民居风貌。	——	2023-2030
21		村口环境提升项目	提升村口环境提升，增设绿化、木版年画小品	——	2023-2030

三、管制规则

1. 农用地管控

- (1) 本村内已划定永久基本农田221.33公顷，分布于居民点周边覆盖大部分耕地，任何单位和个人不得擅自占用或改变用途。
- (2) 本村耕地保有量224.33公顷，未经许可不得随意占用耕地；确需占用的，应按程序办理相关报批手续。

2. 生态用地管控

- (1) 依据凤翔区“三区三线”划定成果，南小里村无生态保护红线。
- (2) 保护村内水域、湿地、林草等生态用地，主要包括沟渠、林地、草地，不得进行破坏和污染生态环境的开发建设活动，做到慎砍树、禁挖山、不填湖。

3. 建设空间管控

- (1) 农村住宅。本村内划定宅基地33.90公顷，增加0.56公顷，每户建筑基底面积控制在200平方米以内。应在划定的宅基地建设范围内建设住宅，且优先利用村内闲置宅基地和空闲地。村民建房建筑层数不应超过3层，建筑高度不应大于12米，应体现地域特色，建筑形式宜以沿袭关中民居传统的合院式布局，住宅造型延续三间，以白、灰为主色调，红色为点缀色，符合村庄整体景观风貌控制要求。
- (2) 产业发展。工业项目和仓储物流项目用地控制容积率不小于1.0，建筑高度不大于20米，建筑密度不大于40%，绿地率不大于20%。商业服务类项目用地控制容积率不大于2.0，建筑高度不大于12米，建筑密度不大于50%，绿地率不小于30%。
- (3) 配套设施。村内供水、供电、污水处理等设施用地，不得擅自占用或改变用途。房屋排水接口需经村委会确认后再进行建设。

4. 村庄防灾减灾设施管控

- (1) 农房建设及其它房屋建设须避开自然灾害易发地区。
- (2) 广场、学校操场等为地震等紧急情况下的防灾避险场所，建设和使用应利于紧急避灾时的使用要求。

5. 村庄风貌管控

村庄干路两侧建房应退让主要道路5米，退让村庄支路、村庄巷道3米，保持建筑界面整齐。建筑风格及色彩等应协调统一。

6. 村庄历史文化遗迹管控

严格按照《在国土空间规划编制和实施中加强历史文化遗产保护管理的指导意见》相关条例，加强对国家级非物质文化遗产 - 木版年画的保护与传承。

四、村规民约

为了推进南小里村村民民主法治建设，维护社会稳定，促进经济发展，建设文明美丽新农村，制定本村规民约。

定村规，立民约。爱国家，爱集体。跟党走，志不移。反黑恶，倡正义。遵规章，守法纪。莫涉黄，莫爆粗。
禁斗殴，绝偷盗。务正业，走正道。防诈骗，禁耍奸。谨集资，守法制。防溺水，防触电。重消防，保安全。
公益事，多出力。义务工，干积极。惜资源，爱公物。公财产，要保护。美环境，齐维护。脏乱差，需整除。
讲卫生，爱清洁。倒垃圾，分类别。砖瓦柴，摆整齐。庭院美，村靓丽。讲文明，行礼义。宽待人，严律己。
举止谦，穿得体。修养高，言行好。讲诚信，守信誉。讲忠诚，禁外遇。倡勤劳，反懒惰。懒致穷，不低保。
讲节俭，杜浪费。孝父母，敬师长。尊长老，爱幼小。不恃强，互谦让。相宽容，和为重。盖楼房，先申报。
批准后，再建造。公用地，不挤占。层面积，守规范。基农田，禁建房。禁采砂，保河床。树木林，莫滥伐。
矿产土，禁掘采。乱坟头，必迁走。旱地田，不抛荒。畜和禽，应圈养。交通碍，应清除。乱搭建，要拆除。
倡新风，破旧俗。信科学，忌迷信。丧和葬，节简办。时间短，不铺张。勤运动，健身体。重文化，讲道理。
老弱病，多扶助。邻纠纷，谐调解。重要事，大家议。集体事，齐出力。村规约，众民立。共执行，齐受益。