

# 凤翔区横水镇东白村实用性村庄规划（2021—2035年）

公开版

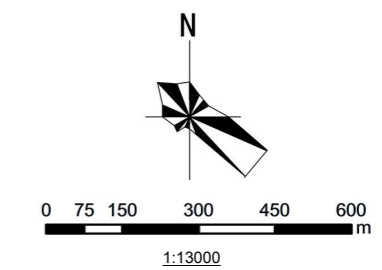
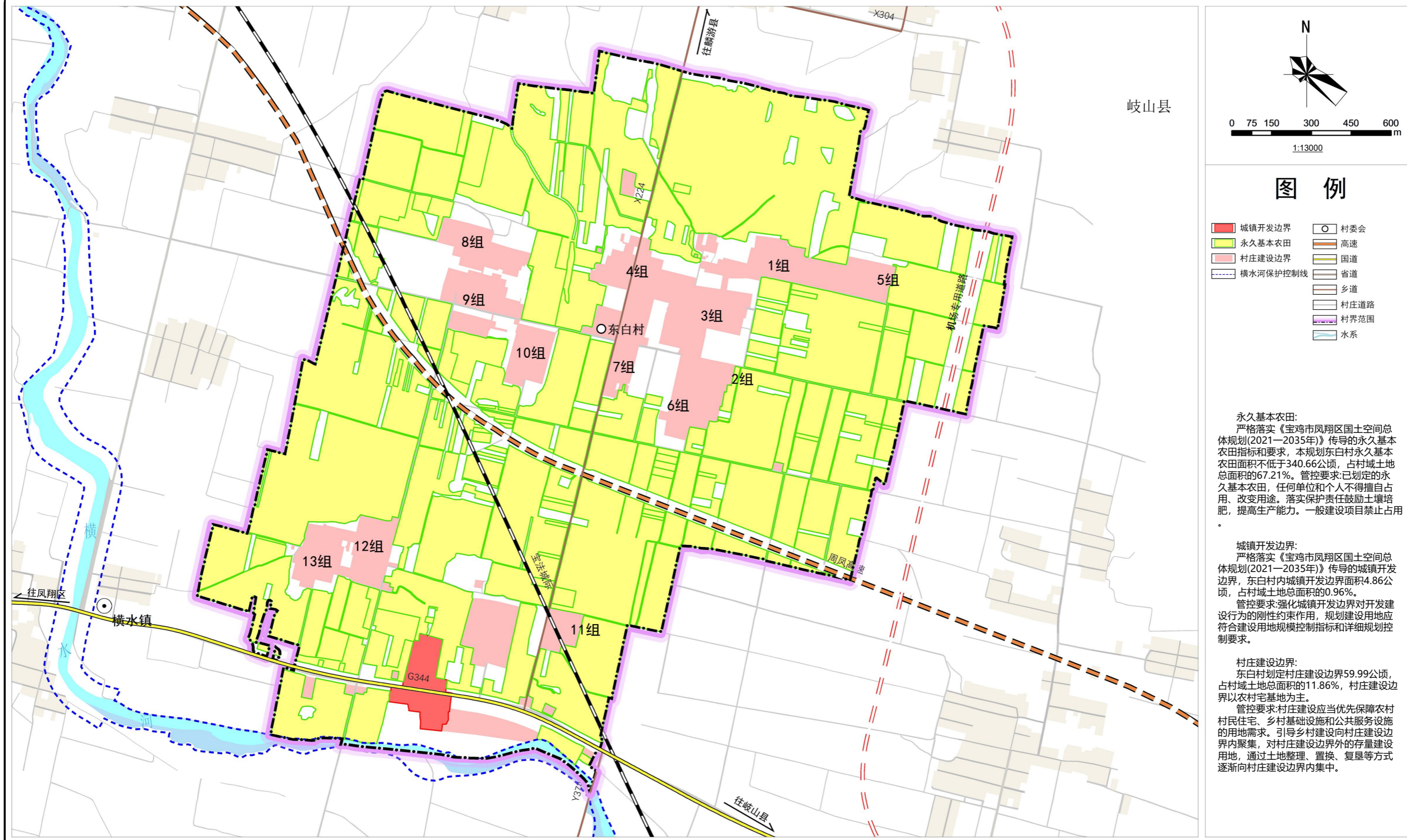
凤翔区横水镇人民政府

2026年4月



# 宝鸡市凤翔区横水镇东白村实用性村庄规划(2021-2035年)

## 06 重要控制线规划图



### 图例

- |  |   |
|--|---|
| <span style="display:inline-block; width:10px; height:10px; background-color:red; border:1px solid black;"></span> 城镇开发边界        | <span style="display:inline-block; width:10px; height:10px; border:1px solid black; border-radius:50%;"></span> 村委会 |
| <span style="display:inline-block; width:10px; height:10px; background-color:yellow; border:1px solid green;"></span> 永久基本农田     | <span style="display:inline-block; width:10px; height:10px; border:1px solid orange;"></span> 高速                    |
| <span style="display:inline-block; width:10px; height:10px; background-color:lightcoral; border:1px solid black;"></span> 村庄建设边界 | <span style="display:inline-block; width:10px; height:10px; border:1px solid yellow;"></span> 国道                    |
| <span style="display:inline-block; width:10px; height:10px; border-top:1px dashed blue;"></span> 横水河保护控制线                        | <span style="display:inline-block; width:10px; height:10px; border:1px solid gray;"></span> 省道                      |
|  | <span style="display:inline-block; width:10px; height:10px; border:1px solid gray;"></span> 乡道                      |
|  | <span style="display:inline-block; width:10px; height:10px; border:1px solid gray;"></span> 村庄道路                    |
|  | <span style="display:inline-block; width:10px; height:10px; border:1px solid purple;"></span> 村界范围                  |
|  | <span style="display:inline-block; width:10px; height:10px; background-color:lightblue;"></span> 水系                 |

**永久基本农田:**  
 严格落实《宝鸡市凤翔区国土空间总体规划(2021—2035年)》传导的永久基本农田指标和要求,本规划东白村永久基本农田面积不低于340.66公顷,占村域土地总面积的67.21%。管控要求:已划定的永久基本农田,任何单位和个人不得擅自占用、改变用途,落实保护责任鼓励土壤培肥,提高生产能力。一般建设项目禁止占用。

**城镇开发边界:**  
 严格落实《宝鸡市凤翔区国土空间总体规划(2021—2035年)》传导的城镇开发边界,东白村内城镇开发边界面积4.86公顷,占村域土地总面积的0.96%。  
 管控要求:强化城镇开发边界对开发建设行为的刚性约束作用,规划建设用地应符合建设用地规模控制指标和详细规划控制要求。

**村庄建设边界:**  
 东白村划定村庄建设边界59.99公顷,占村域土地总面积的11.86%,村庄建设边界以农村宅基地为主。  
 管控要求:村庄建设应当优先保障农村村民住宅、乡村基础设施和公共服务设施的用地需求。引导乡村建设向村庄建设边界内聚集,对村庄建设边界外的存量建设用地,通过土地整理、置换、复垦等方式逐渐向村庄建设边界内集中。

# 宝鸡市凤翔区横水镇东白村实用性村庄规划(2021-2035年)

## 11 村庄建设总平面图



## 二、近期建设项目表

项目类型	项目名称	项目任务	投资金额 (万元)	建设规模	建设时序
产业发展	建设日光温室蔬菜种植科技推广站	建设育苗联动温室；西红柿种植科技示范中心点；土专家授课培训课堂；反季节蔬菜种植技术的研发及利用。	150	600平方米	2028年
	东白村农产初加工基地	建设粮食加工车间，扩建小米、面粉、玉米加工线，配备加工设备。确保产品颗粒饱满、品质统一。	100	1.03公顷	2030年
	东白村农产仓储物流基地	配备农产品分拣分级、预冷包装等设施设备，规划车板交易区和装卸货场，与快递公司合作，设立村级服务点，降低物流成本。	100	1.24公顷	2030年
	东白村农产展销商业街	设立扶贫产品体验展销馆，集中展示销售小米、玫瑰系列产品，建设电商直播中心，开展直播带货，将网销流量引至线下。	30	0.19公顷	2030年
	东白村村内环境卫生整治提升	新建桶王自然村垃圾回收点一处；购置全村垃圾转运车辆6辆；购置道路清扫车一辆。	20	-	2026年
基础设施和公共服务设施	东白村幸福院提升建设项目	提升建设东白村幸福院，使空巢老人集中享受公益服务。在村原幸福院的基础上建设住宿100平方米、餐厅28平方米、洗浴、卫生间18平方米、活动、学习等场所。	30	约200平方米	2026年
	东白村村史馆建设项目	建设村史馆一座，配套内装饰工程，实物展示、文字版面展示、影像展示、农耕文化展示。	15	260平方米	2027年
	东白村乡村振兴项目建设	村内街道排水渠加盖板2905米，新修排水渠306米。太阳能路灯安装20座，绿化主干路200米。	100	-	2026年
	东白村村内雨水排水设施建设	位于村12组、13组，沿道路建设暗沟雨水排水渠，150m，排水渠最小坡度大于0.3%。	3	-	2030年
	东白村村内体育设施和活动广场建设	位于村12组东侧，利用现状林地，新建活动广场，配置小型体育健身器材。	10	532平方米	2027年
	东白村5组休闲广场	位于5组庄内，利用宁万岐荒废宅基地，新建休闲活动广场，配备健身器材	15	400平方米	2028年
	东白村13组休闲广场	位于13组庄南（物流仓储用地）建设休闲活动广场，配置健身器材	20	60平方米	2027年
	东白村6组公园绿地	位于6组西侧壕沟，建设公园绿化带，休闲便道，雨水排泄管道等	300	8500平方米	2028年
	东白村10组共享菜园	位于东白村10组东西两侧，建设共享菜园4500平方米，清理杂物，整平土地，建设小步道，围栏等	30	4500平方米	2027年
	农田整治	东白村高标准农田建设提升项目	全村5690亩高标准农田建设，新打机井配套8眼；输水灌溉埋设13000米；道路硬化680米。千亩优质粮种植示范基地，喷灌设施建设、滴灌设施建设、道路硬化、农田机械等。	500	-
横水镇农用地优化项目		位于村12组东侧，将现状水浇地通过建设农田水利设施、优化机耕道等，将土地提质为耕地保护目标	50	1.79公顷	2030年
合计			1473元		

### 三、管控规则

#### 1. 农用地管控

(1) 本村已划定永久基本农田340.66公顷，分布在村庄全域，任何单位和个人不得擅自占用或改变用途。禁止在永久基本农田内植树造林、发展林果业、挖塘养鱼、建设畜禽养殖设施及进行绿色通道建设。

(2) 本村耕地保有量为356.53公顷，未经许可不得随意占用耕地；确需占用的，应按程序办理相关报批手续，严格落实耕地占补平衡。

#### 2. 生态用地管控

本村不涉及生态保护红线。保护村内横水河、湿地等生态用地，落实洪涝风险控制线管控要求，横水河管控面积1.91公顷。不得进行破坏和污染生态环境的开发建设活动，做到慎砍树、禁挖山、不填湖。

#### 3. 建设空间管控

(1) 农村住宅。本村划定宅基地40.83公顷，严格落实“一户一宅”，新建宅基地面积每户不超过200平方米。应在划定的宅基地建设范围内建设住宅，且优先利用村内闲置宅基地和空闲地。住宅层数不超过3层，建筑高度不大于12米。村民建房应体现关中民居特色，建筑色彩以土黄和青灰为主。村组二、六组受地下暗河径流影响，河床下沉，存在地质塌陷风险区域，原则上不新增宅基地。

(2) 新增建设用地。新增公共服务设施用地容积率不大于1.2，建筑密度不大于40%，绿地率不小于25%，建筑高度不超过12米；新增商业用地容积率不大于1.0，建筑密度不大于40%，绿地率不小于15%，建筑高度不超过15米；新增工业、仓储用地容积率不小于1.0，建筑密度不小于40%，绿地率不大于20%，建筑高度不超过15米；新增公用设施用地容积率不大于1.0，建筑密度不大于40%，绿地率不大于20%；新增广场用地绿地率不小于35%。

(3) 配套设施。村内供水、供电、污水收集、垃圾转运等设施用地，不得擅自占用或改变用途。房屋排水接口需经村委会确认后方可进行建设。

#### 4. 村庄防灾减灾设施管控

(1) 农房建设及其他房屋建设须避开地质灾害隐患点（二组、六组地下暗河径流影响区域）、洪涝风险区等自然灾害易发区。村庄干路为逃生通道，广场和开敞空间为应急避难场所。抗震设防烈度为VIII度，一般建筑按8度抗震设防。

(2) 村委会作为防灾减灾指挥中心，村庄文化广场、体育健身场地、集中绿地等为主要应急避难场所。消防通道宽度不小于4米，净空不小于4米，禁止占用。横水河按20年一遇标准设防。

## 四、村规民约

为东白村建成产业兴旺、生态宜居、乡风文明、治理有效、生活富裕的美丽乡村，根据本村实际，特制定本村《村规民约》，望相互监督、共同遵守。

- 一要遵纪守法，履行义务；不要违法乱纪，滋事造事。
- 二要相信科学，反对迷信；不要听巫信教，崇邪拜教。
- 三要弘扬美德，尊老爱幼；不要虐待老人，歧视妇女。
- 四要彼此谦让，互相尊重；不要恶语伤人，以强欺弱。
- 五要艰苦创业，科技兴农；不要奢侈浪费，愚昧落后。
- 六要礼貌待人，热情好客；不要污言秽语，懒散浮弱。
- 七要男女平等，优生优育；不要性别歧视，违反国策。
- 八要美化环境，爱护公物；不要蚊蝇漫飞，陋习滥行。