

# 凤翔区横水镇洛村实用性村庄规划（2021-2035年）

公开版

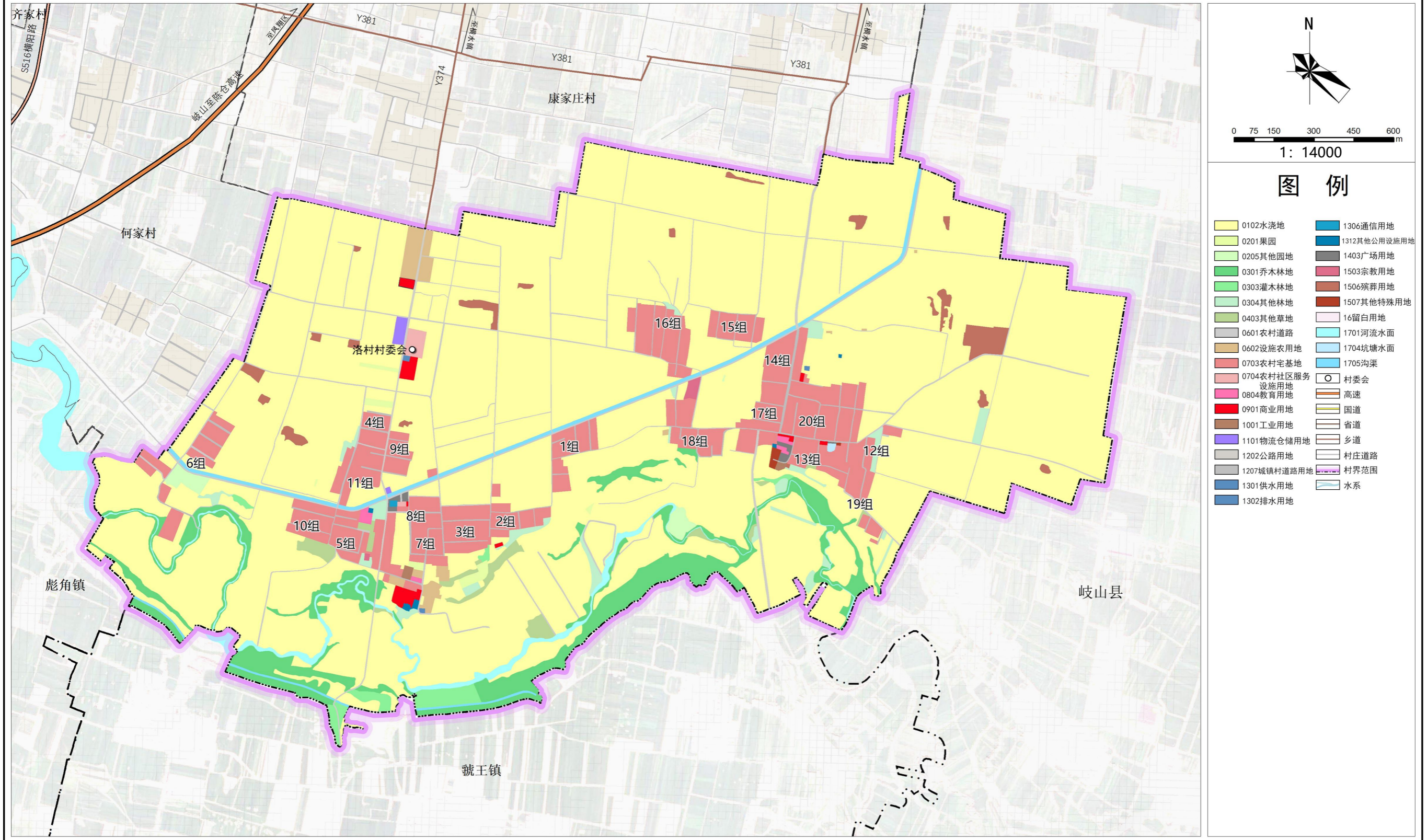
凤翔区横水镇人民政府

2026年4月

# 一、图件

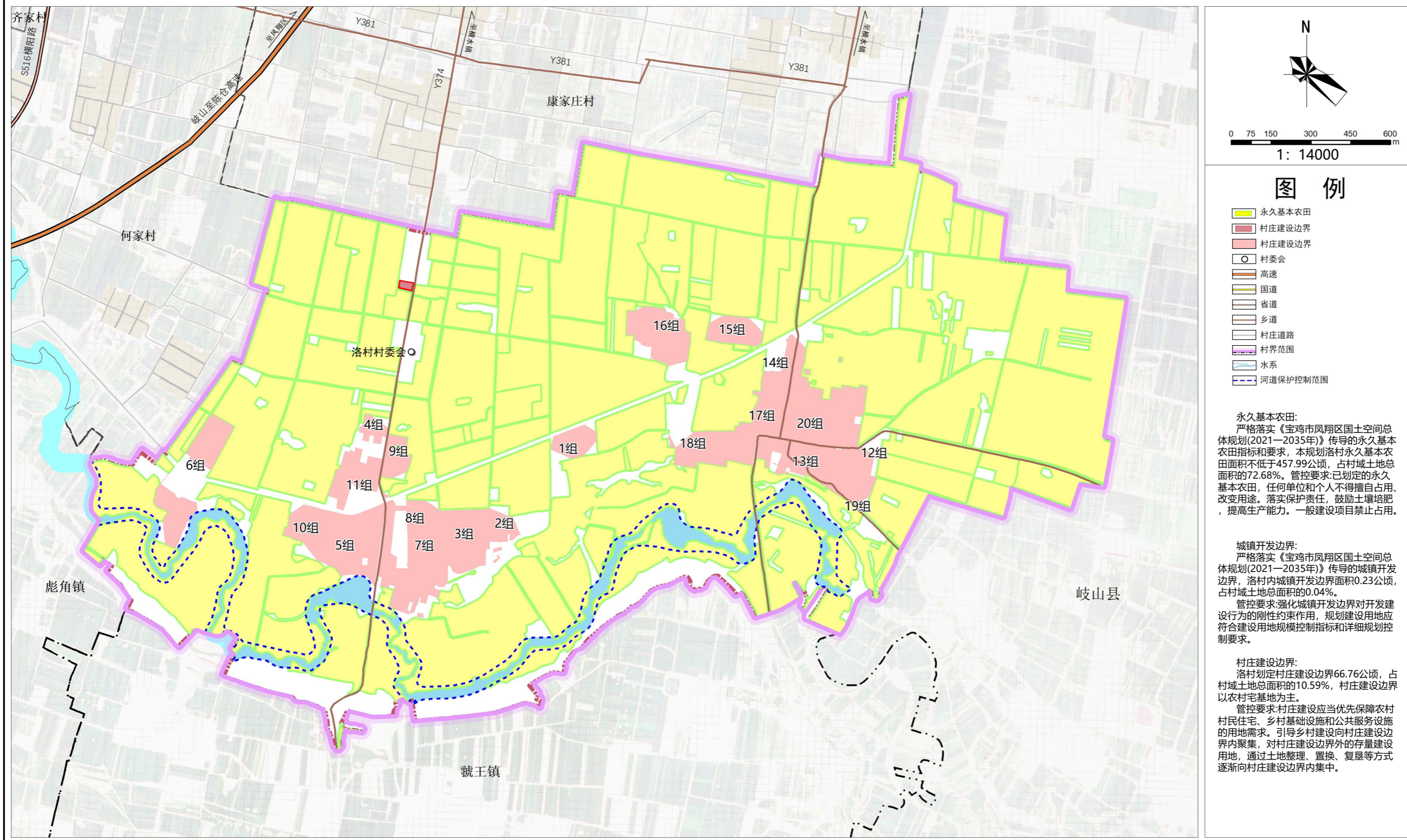
## 宝鸡市凤翔区横水镇洛村实用性村庄规划(2021-2035年)

### 08 综合规划图



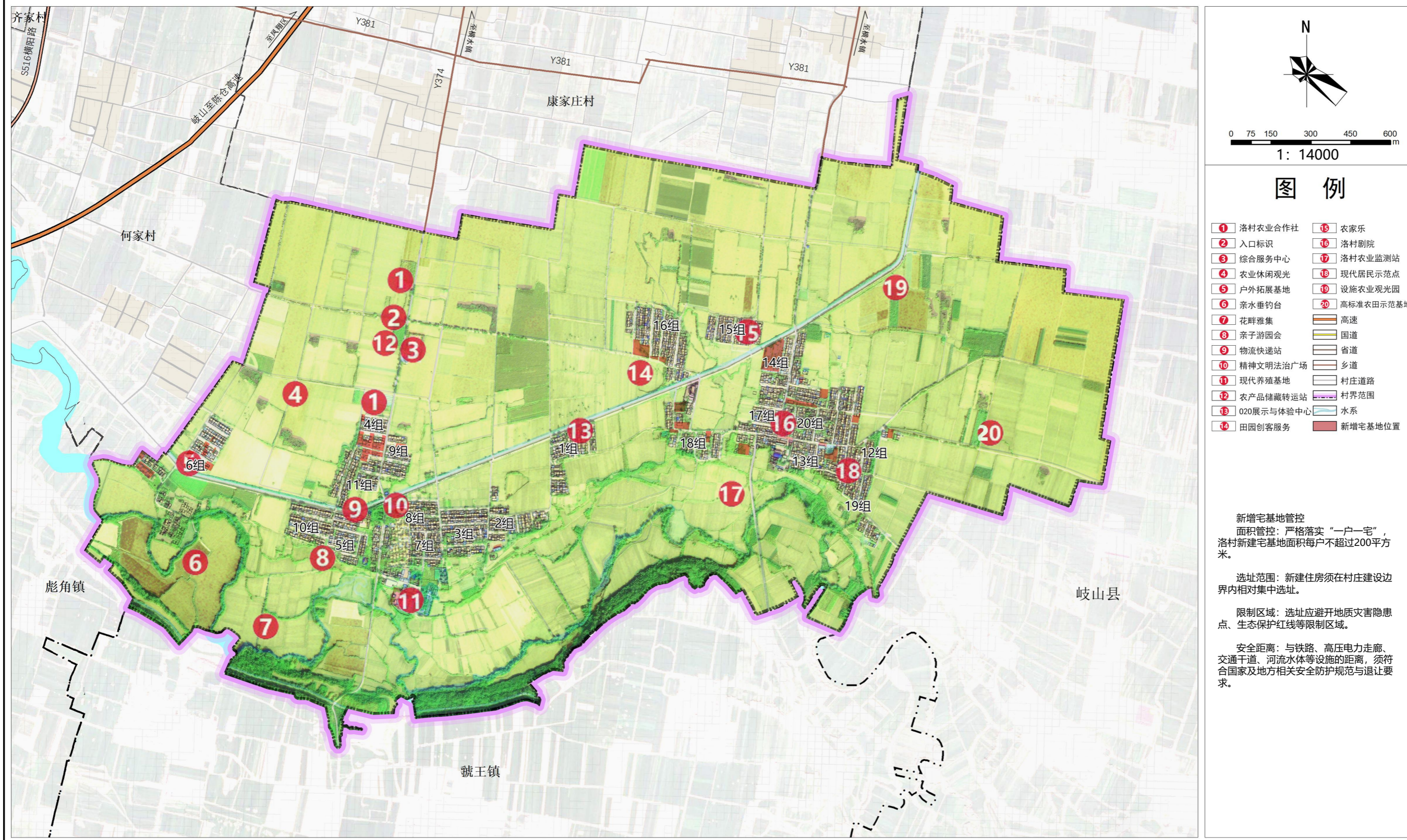
# 宝鸡市凤翔区横水镇洛村实用性村庄规划(2021-2035年)

## 06 重要控制线规划图



# 宝鸡市凤翔区横水镇洛村实用性村庄规划(2021-2035年)

## 11 村庄建设总平面图



## 二、近期建设项目表

项目类型	项目名称	项目任务	建设规模	投资金额（万元）	建设时序	备注
产业发展	物流快递站项目	修建物流快递站，配备必要设施，用于快递收发	500平方米	50.00	2026年—2030年	
基础设施和公共服务设施	水泥硬化项目	4组至5组硬化； 1组至16组硬化； 15组通往18组800米硬化； 15组至17组硬化	200米； 800米； 800米； 300米。	147.00	2026年—2030年	
	进村路扩宽项目	进村路拓宽	1米，厚度0.2米，长度1000米	20.00	2026年—2030年	
	灌溉设施提升项目	各组配备电柜一个 村供水点配备水泵	21个 1台	5.00	2026年—2030年	
	蓄水池灌溉项目	修建大型蓄水池，配备大型抽水泵及必要设施	1座	1000.00	2026年—2030年	
	灌溉设施提升项目	洛村3、6、9组分别增加水泵一台； 增加地埋水管	3台；1500米	20.00	2026年—2030年	
	垃圾清运提升项目	增加清运车辆； 垃圾桶	两台； 400个	10.00	2026年—2030年	
	综合服务	新建村级综合服务大厅	共计360平方米 舍设施	260.00	2026年—2030年	
	电力低压整改项目	全村低压线路整改，变压器更换	20	500.00	2026年—2030年	

项目类型	项目名称	项目任务	建设规模	投资金额（万元）	建设时序	备注
基础设施和公共服务设施	法治广场 法治街区	修建广场 法治街	360平方米 2条	80.00	2026年—2030年	
村容村貌提升	主干道亮化项目	全村主干道安装太阳能路灯	300盏	60.00	2026年—2030年	
	进村主干道美化项目	进村路两边绿化， 修建文体墙， 增加健身设施	1500米 1000米	40.00	2026年—2030年	
	人居环境提升项目	横水镇至虢王镇洛村段及尹样路、渠边路沿路两边打造花海景观及绿化，过往村庄增加绿篱带及绿化		60.00	2026年—2030年	
	人居环境提升项目	3、4、5、6、7组小型建设广场	5座	100.00	2026年—2030年	
	排水渠工程项目	洛村3组、6组、9组、16组、18组	2000米	50.00	2026年—2030年	
生态修复	雍水河河道整治	雍水河河道清污		50.00		
	滨水生态修复	滨水沿线农田、林地保护		200.00	2026年—2030年	
农田整治	农田整治	高标准农田建设		150.00	2026年—2030年	
安全防灾	危险滑坡点加固项目	治理崖下滑	5000米	100.00	2026年—2030年	
	临时救护点建设	在村庄卫生室成立专门的临时救护点，配备相应的医护措施。		10.00	2026年—2030年	
	组建农村义务消防队	组建农村义务消防队，并落实维护管理措施，全天值班，进行防火巡逻，清理周边环境，加强消防宣传教育，提高农民消防安全意识。		10.00	2026年—2030年	
合计				2922.00		

### 三、管控规则

#### 1. 农用地管控

(1) 本村已划定永久基本农田457.99公顷，分布在村庄全域，任何单位和个人不得擅自占用或改变用途。禁止在永久基本农田内植树造林、发展林果业、挖塘养鱼、建设畜禽养殖设施及进行绿色通道建设。

(2) 本村耕地保有量为476.49公顷，未经许可不得随意占用耕地；确需占用的，应按程序办理相关报批手续，严格落实耕地占补平衡。

#### 2. 生态用地管控

本村不涉及生态保护红线。保护村内雍水河、湿地等生态用地，落实洪涝风险控制线管控要求，雍水河管控面积34.57公顷。不得进行破坏和污染生态环境的开发建设活动，做到慎砍树、禁挖山、不填湖。

#### 3. 建设空间管控

(1) 农村住宅。本村划定宅基地56.38公顷，严格落实“一户一宅”，新建宅基地面积每户不超过200平方米。应在划定的宅基地建设范围内建设住宅，且优先利用村内闲置宅基地和空闲地。住宅层数不超过3层，建筑高度不大于12米。村民建房应体现关中民居特色，建筑色彩以土黄和青灰为主。村六组、十三组、十九组存在地质塌陷风险区域，原则上不新增宅基地。

(2) 新增建设用地。新增公共服务设施用地容积率不大于1.2，建筑密度不大于40%，绿地率不小于25%，建筑高度不超过12米；新增商业用地容积率不大于1.0，建筑密度不大于40%，绿地率不小于15%，建筑高度不超过15米；新增工业、仓储用地容积率不小于1.0，建筑密度不小于40%，绿地率不大于20%，建筑高度不超过15米；新增公用设施用地容积率不大于1.0，建筑密度不大于40%，绿地率不大于20%；新增广场用地绿地率不小于35%。

(3) 配套设施。村内供水、供电、污水收集、垃圾转运等设施用地，不得擅自占用或改变用途。房屋排水接口需经村委会确认后方可进行建设。

#### 4. 村庄防灾减灾设施管控

(1) 农房建设及其他房屋建设须避开地质灾害隐患点（六组、十三组、十九组地下暗河径流影响区域）、洪涝风险区等自然灾害易发区。村庄干路为逃生通道，广场和开敞空间为应急避难场所。抗震设防烈度为VIII度，一般建筑按8度抗震设防。

(2) 村委会作为防灾减灾指挥中心，村庄文化广场、体育健身场地、集中绿地等为主要应急避难场所。消防通道宽度不小于4米，净空不小于4米，禁止占用。雍水河按20年一遇标准设防。

## 四、村规民约

为洛村建成产业兴旺、生态宜居、乡风文明、治理有效、生活富裕的美丽乡村，根据本村实际，特制定本村《村规民约》，望相互监督、共同遵守。

洛村美，靠大家；先规划，后建设。  
一户宅，不超限；不乱搭，不添堵。  
门前雪，自家扫；垃圾分，定点倒。  
农田土，不撂荒；种满粮，守红线。  
孝父母，敬长辈；邻里间，互帮衬。  
红白事，从简办；不攀比，树新风。  
黄赌毒，莫沾染；守法纪，保平安。  
承包地，不抛荒；若流转，签合同。  
集体产，不私占；收益账，公开亮。  
迎客商，不欺生；好日子，双手赚。  
集体物，如家珍；重大事，村民决。  
守民约，齐努力；洛村兴，共富裕。