

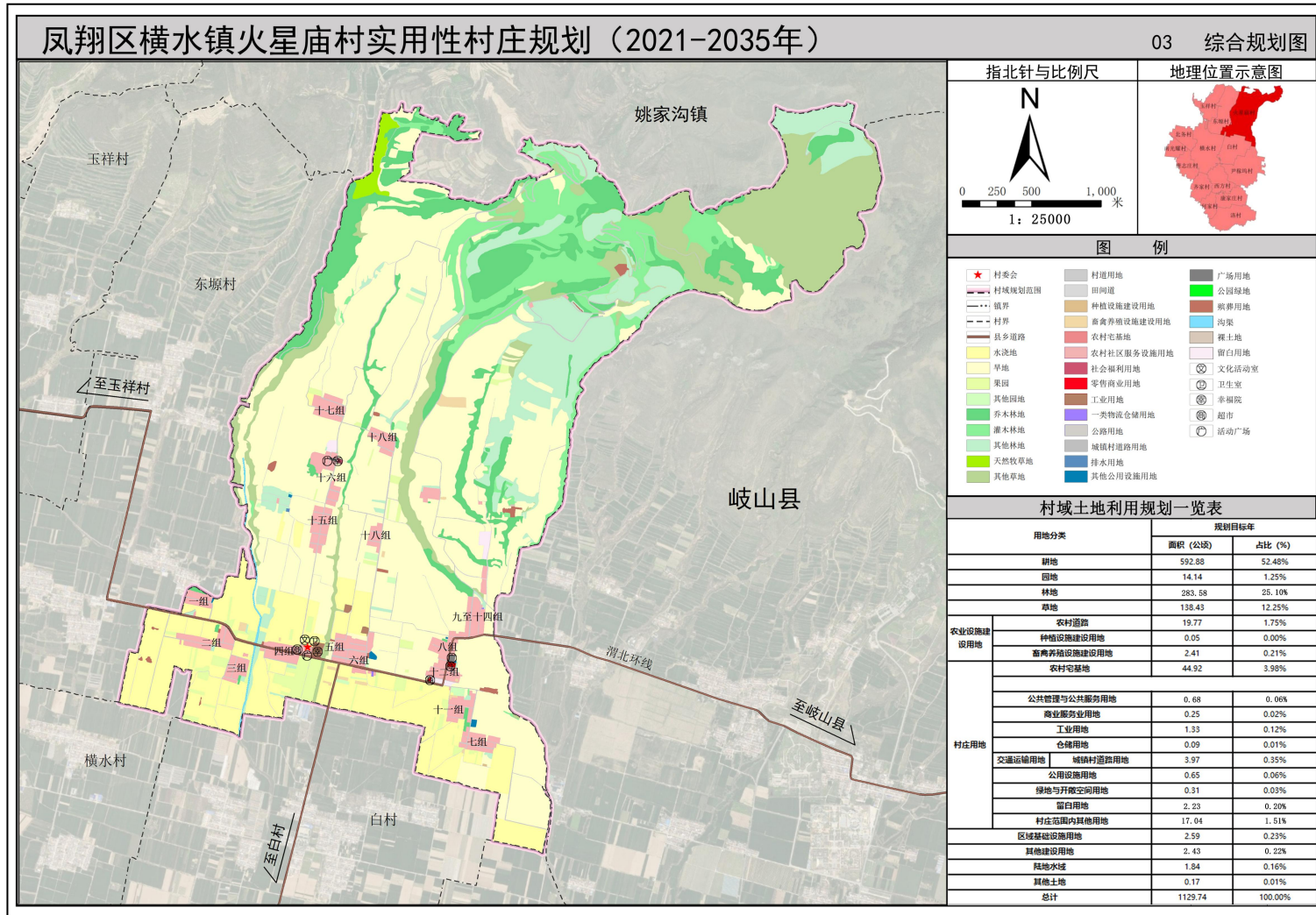
凤翔区横水镇火星庙村实用性村庄规划（2021-2035年）

（公开版）

横水镇人民政府

二〇二六年四月

一、图件

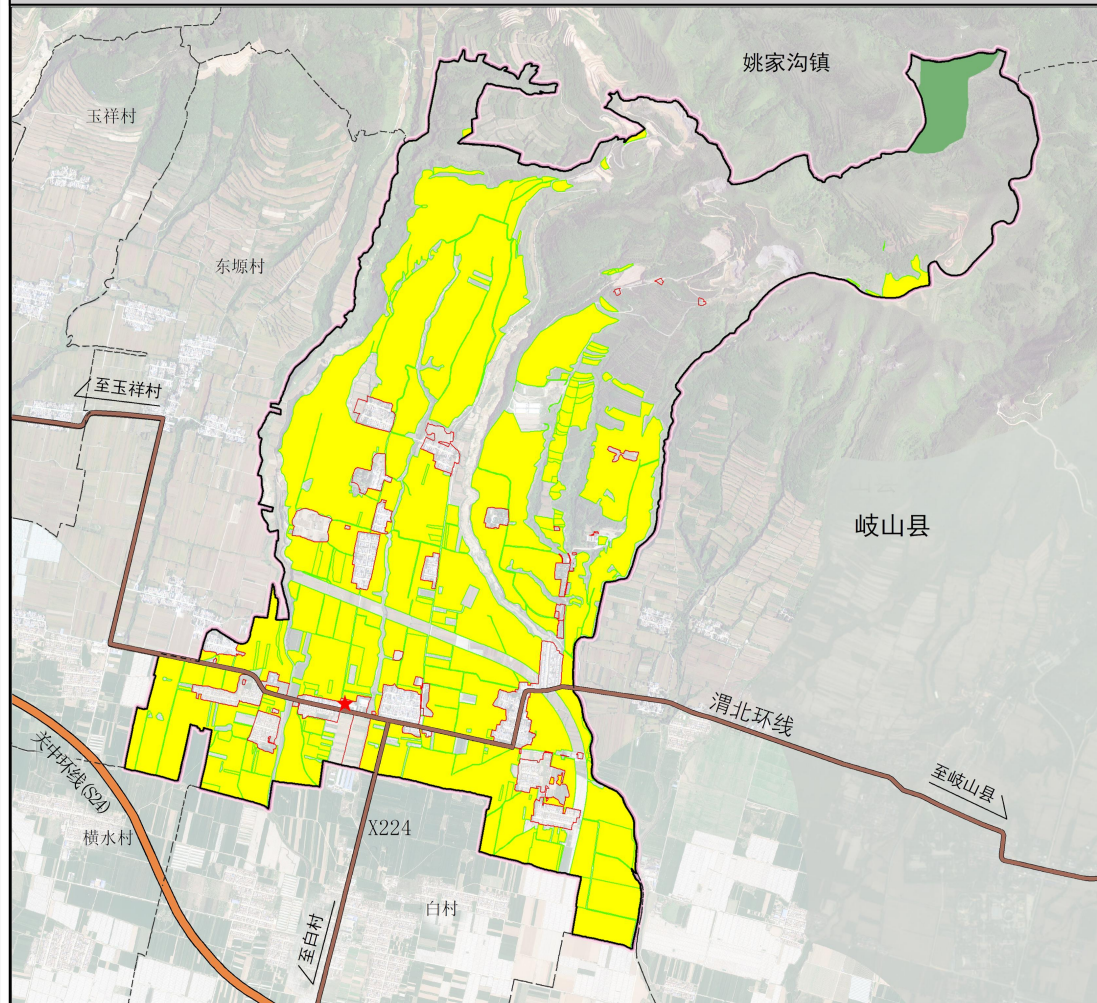


横水镇人民政府 编制
二〇二六年三月

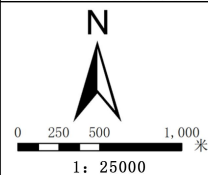
陕西世纪蓝土地勘测规划设计有限责任公司 制图

凤翔区横水镇火星庙村实用性村庄规划（2021-2035年）

04 重要控制线管控图



指北针与比例尺



地理位置示意图



图例

- ★ 村委会
- 村域规划范围
- 镇界
- 村界
- 县乡道路
- 省道
- 永久基本农田
- 生态保护红线
- 村庄建设边界

永久基本农田：落实最严格的耕地保护制度，将永久基本农田细化落实到图斑地块，确保图、数、地一致。上位规划在火星庙村划定的永久基本农田面积为512.08公顷（7681.20亩）。

生态保护红线：落实上位规划生态保护红线16.94公顷，主要分布于村域东北部，现状主要为草地与林地。

村庄建设用地面积：规划至2035年，划定村庄建设用地面积71.45公顷，主要用于村庄宅基地、公共服务、商业服务、产业发展等用地需求。

凤翔区横水镇火星庙村实用性村庄规划（2021-2035年）

07 村庄建设总平面图

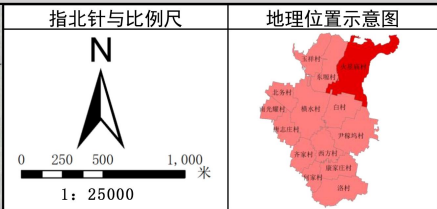
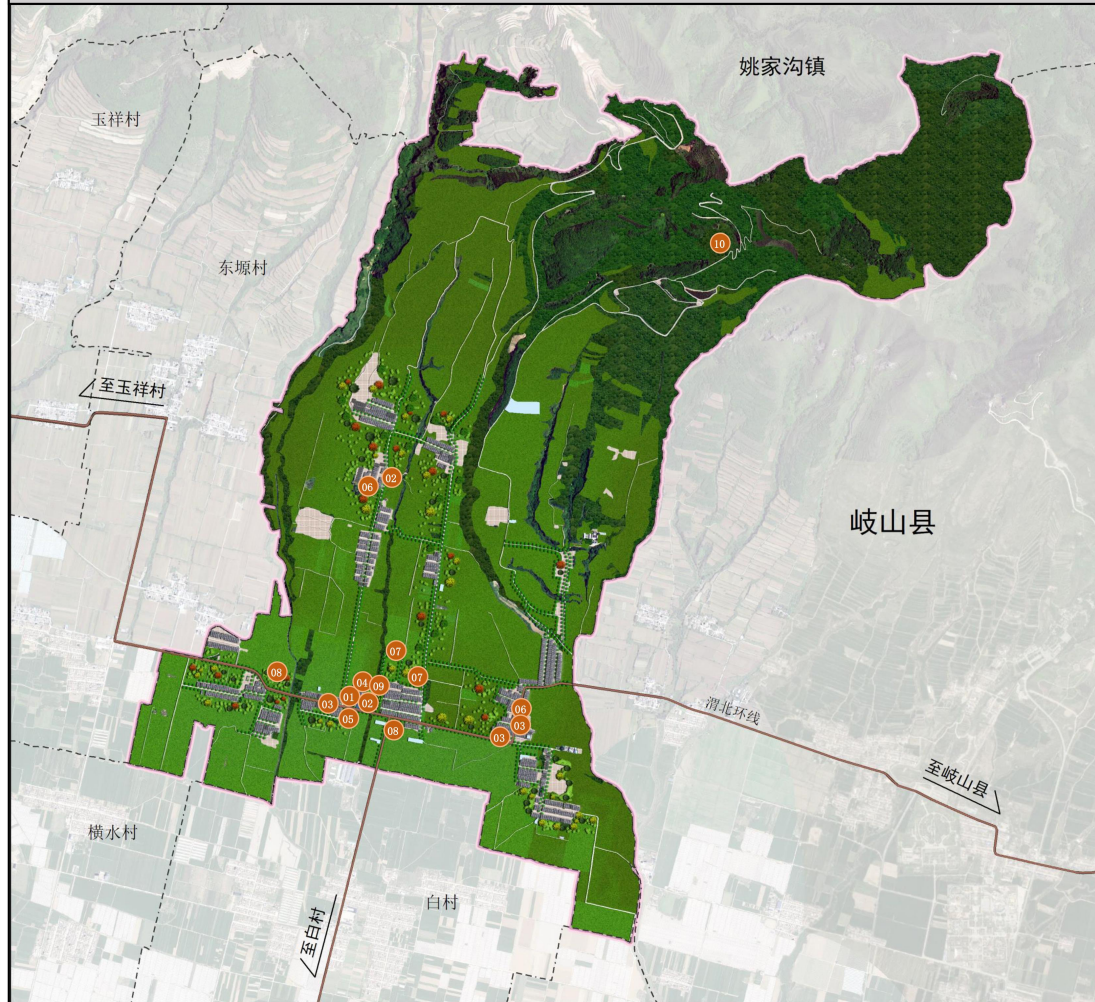


图 例	
	村委会
	村域规划范围
	镇界
	村界
	县乡道路
	村委会
	幸福院
	超市
	文化活动室
	卫生室
	活动广场
	农产品加工厂
	养殖场
	古建筑
	公墓

规划至 2035 年，宅基地面积 44.92 公顷，其中净增加面积 1.14 公顷，约 46 户。新增宅基地应严格执行“一户一宅”政策，每户不超过 200 平方米，新申请的宅基地应在划定的宅基地建设范围内，且优先利用村内的空闲地、闲置宅基地。新建建筑层数宜为 1、2 层，不应超过 3 层，建筑高度控制在 12 米。

二、近期建设项目表

重点建设项目表

项目类型	项目名称	项目任务	建设规模	建设时序	项目资金（万元）	资金来源
产业发展	农产品加工项目	在村委会北侧新建农产品加工厂，用于农作物的粗加工或仓储	0.54 公顷	2025-2027	100	财政补贴，企业村民入股
公共服务与商业	文化活动室提升改造	对村委会的文化活动室进行提升改造	——	2025-2027	5	财政补贴
	卫生室提升改造	完善医疗、保健、计生服务等功能	——	2025-2027	5	财政补贴
	幸福院提升改造	对现状 2 处幸福院进行改造，完善设施	0.12 公顷	2025-2027	10	财政补贴
	生活超市	在十二组活动广场附近建设零售商业，方便村民日常生活。	0.18 公顷	2025-2027	50	财政补贴，村民入股
基础设施	污水处理设施	在十五组的西侧新建 1 处污水处理设施，用于村民生活污水的处理	0.06 公顷	2025-2027	5	财政补贴
	排水管网	完善污水管网和雨水边沟	——	2025-2027	50	财政补贴
	公厕	在十二组活动广场新建 1 座公厕	——	2025-2027	5	财政补贴
	天然气入户工程	完善火星庙村天然气建设，安装天然气管线，保障村民天然气需求	——	2025-2027	100	财政补贴
	消防设施项目	在村委会前设置微型消防站，提升村庄防火能力	——	2025-2027	10	财政补贴
	生产灌溉用水项目	通过加强水源工程建设，灌溉水渠体系完善，保障村民生产灌溉用水需求	——	2025-2027	100	财政补贴
村容村貌提升	活动广场	在十二组和十六组新建 2 处活动广场，给村民提供日常休闲场所	0.31 公顷	2025-2027	10	财政补贴

建筑风貌整治	根据农房建设情况，对其进行保、留、拆等改造措施，同意居民建筑风格，提升建筑质量	---	2025-2027	50	财政补贴、村民自筹
道路提升	对破损路面进行修复，对硬化道路进行砂石化处理，增加道路两侧绿化	---	2025-2027	50	财政补贴
宅前空间提升	提升宅前屋后空间，可作为菜园和块状绿地，提升宅旁绿化景观的观赏性	---	2025-2027	50	财政补贴

三、管制规则

1、农用地管控

(1) 本村内已划定永久基本农田 512.08 公顷，主要分布于村庄中部，任何单位和个人不得擅自占用或改变用途。

(2) 本村共有耕地 592.88 公顷，未经许可不得随意占用耕地；确需占用的，应按程序办理相关报批手续。

(3) 未经批准，不得在园地、林地等其他农用地进行非农建设活动，不得进行毁林开垦、采石、挖沙、采矿、取土等活动。

2、生态用地管控

(1) 本村内已划入生态保护红线面积为 16.94 公顷，禁止在生态保护红线范围内从事任何不符合规定的建设活动；在符合现行法律法规的前提下，除国家重大战略项目外，仅允许对生态功能不造成任何破坏的有限行为活动。

(2) 保护村内水域、林地等生态用地，面积为 257.67 公顷，不得进行破坏和污染生态环境的

开发建设活动，做到慎砍树、禁挖山、不填湖。

3、历史文化遗迹保护管控

(1) 本村内无文物保护单位。

(2) 本村无历史文化保护范围。

4、建设空间管控

(1) 农村住宅。本村内划定宅基地 44.92 公顷，规划新建居民点每户建筑基底面积控制在 200 平方米以内。应在划定的宅基地建设范围内建设住宅，且优先利用村内闲置宅基地和空闲地。村民建房建筑层数不应超过 3 层，建筑高度不应大于 12 米，应体现地域特色，建筑色彩以灰色为主，符合村庄整体景观风貌控制要求。

(2) 产业发展。涉及经营性的建设用地建筑密度需控制在 50% 以下，建筑高度不超过 24 米，容积率不超过 3.5，绿地率大于 20%。

(3) 配套设施。村内供水、供电、污水处理等设施用地，不得擅自占用或改变用途。房屋排水接口需经村委会确认后再进行建设。

5. 村庄防灾减灾设施管控

(1) 农房建设及其他房屋建设须避开自然灾害易发地区。

(2) 广场等为紧急情况下的防灾避险场所，建设和使用应利于紧急避灾时的使用要求。

6. 村庄风貌管控

村内主要道路两侧建房院落应在道路红线退后 3 米以上，保持建筑界面整齐。建筑风格及色彩等应协调统一。

四、村规民约

村建设	按规划	未批准	莫动工
生态线	农田线	村建线	需严控
保生态	展风貌	传文化	显淳美
修老宅	重传承	建新居	一宅地
村环境	要保护	争创建	最美村
村设施	要珍惜	常维修	益处多
村道路	要通畅	不违建	不乱堆
改旧貌	集智慧	村貌洁	精神振
讲卫生	人有责	有垃圾	分类放
村发展	靠产业	农与旅	添活力
崇文化	明书理	承家训	保家风
讲道德	守法律	邻里间	贵和睦
村中事	多谏言	给群众	参与权
管理权	让于民	知情权	要保证