

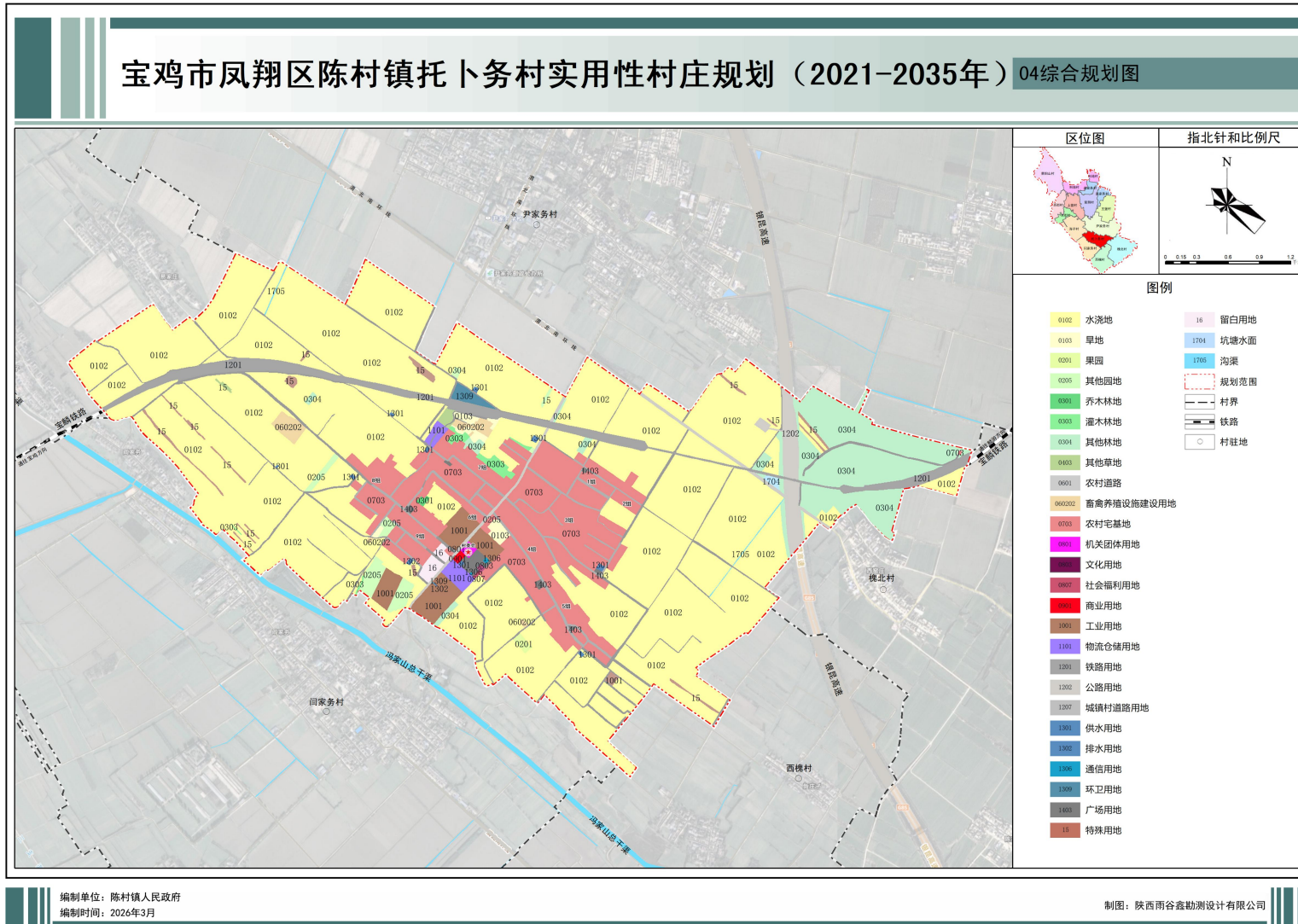
# 凤翔区陈村镇托卜务村实用性村庄规划（2021-2035年）

（公开版）

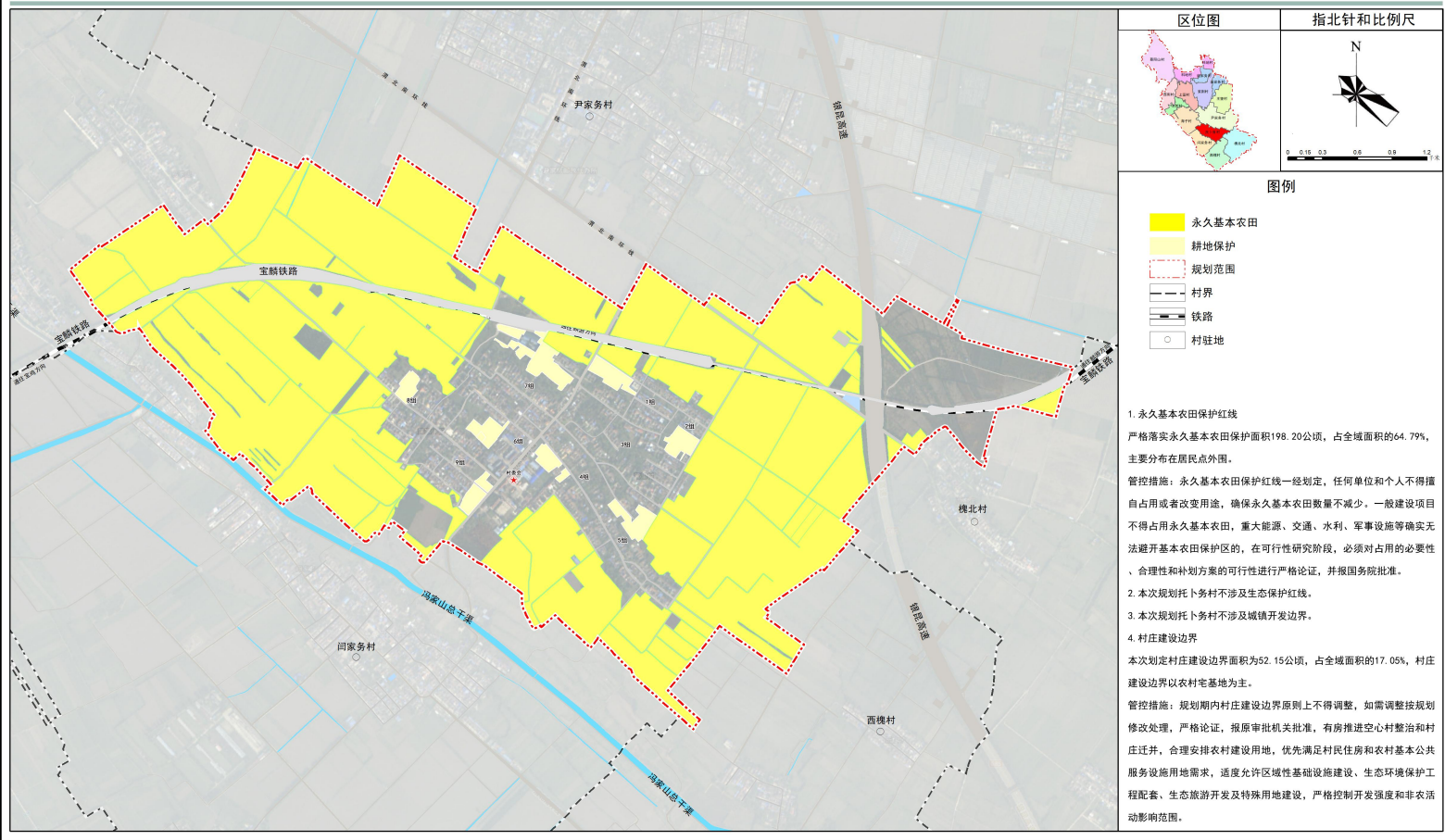
凤翔区陈村镇人民政府

2026年4月

# 一、图件



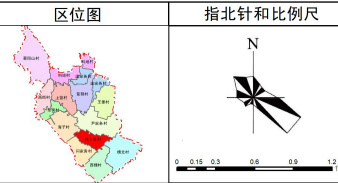
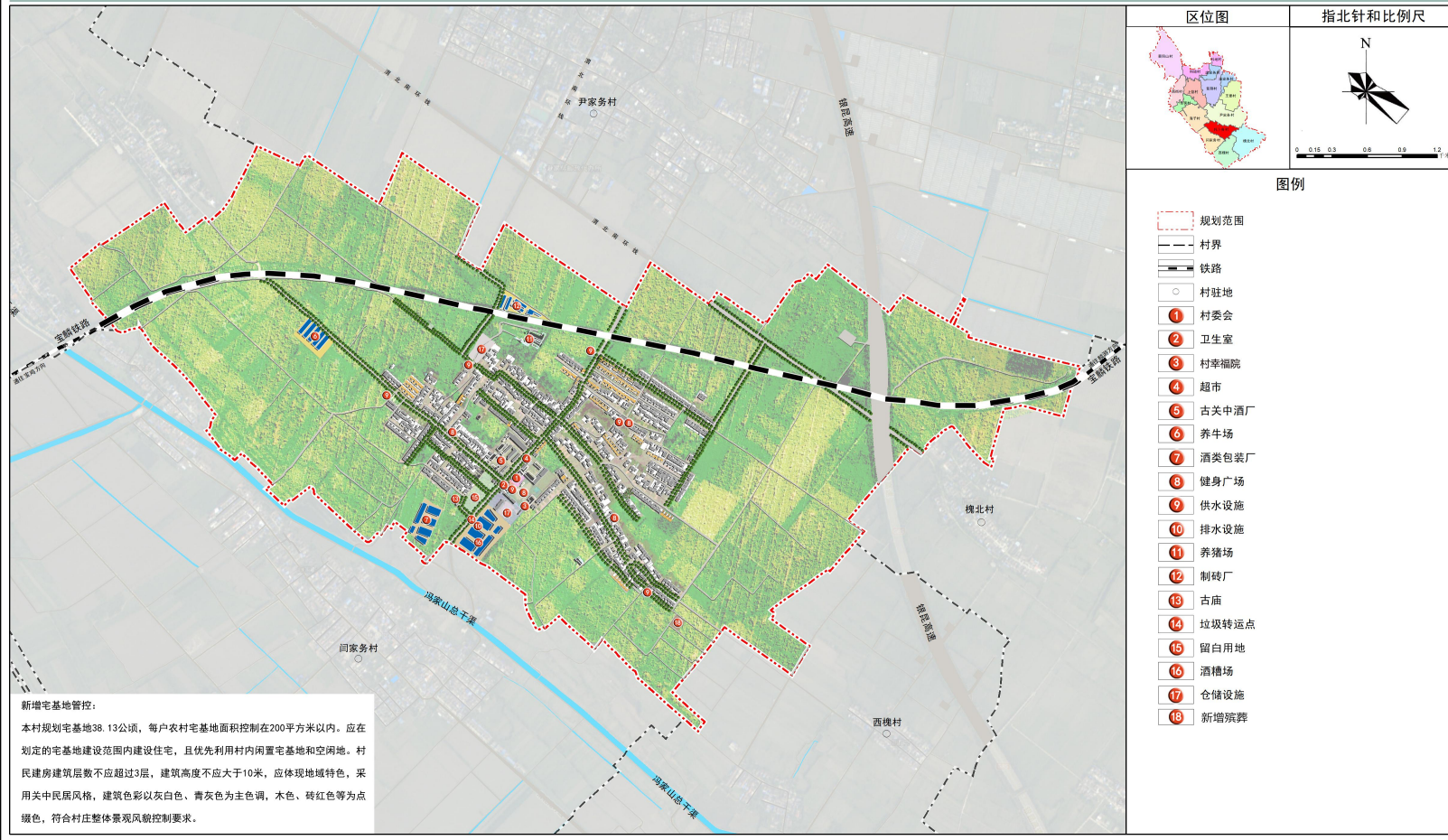
# 宝鸡市凤翔区陈村镇托卜务村实用性村庄规划（2021-2035年）06耕地与永久基本农田保护规划图



编制单位：陈村镇人民政府  
 编制时间：2026年3月

制图：陕西雨谷勘测设计有限公司

# 宝鸡市凤翔区陈村镇托卜务村实用性村庄规划（2021-2035年）09村庄建设总平面图



- 图例**
- 规划范围
  - 村界
  - 铁路
  - 村驻地
  - 1 村委会
  - 2 卫生室
  - 3 村幸福院
  - 4 超市
  - 5 古关中酒厂
  - 6 养牛场
  - 7 酒类包装厂
  - 8 健身广场
  - 9 供水设施
  - 10 排水设施
  - 11 养猪场
  - 12 制砖厂
  - 13 古庙
  - 14 垃圾转运点
  - 15 留白用地
  - 16 酒糟场
  - 17 仓储设施
  - 18 新增殡葬

编制单位：陈村镇人民政府  
 编制时间：2026年3月

制图：陕西雨鑫勘测设计有限公司

## 二、近期建设项目表

序号	项目类型	项目名称	项目任务	项目位置	项目规模（公顷）	建设时序
1	产业发展项目	新建养牛场	新建养牛场	8组西侧	0.89	2026-2030年
2		扩建酒包装厂	扩建酒包装厂，设备更新等	9组南侧	2.39	2026-2030年
3		扩建酒糟加工厂	扩建酒糟加工厂，设酒糟烘干、粉碎车间及饲料仓储间等。	9组南侧	1.29	2026-2030年
4		新建仓库	新建仓库，用于存储功能	7组西侧，村委会南侧	1.20	2026-2030年
5	人居环境整治	人居环境综合整治	对村庄房前屋后环境进行整治	全村域	—	2026-2030年
6		村庄内部建筑改造	村庄内部居民点房屋外立面改造	全村域	—	2026-2030年

### 三、管制规则

#### 1. 农用地管控

(1) 本村内已划定永久基本农田198.20公顷，主要分布在村庄居民点四周，任何单位和个人不得擅自占用或改变用途。

(2) 本村内共有耕地206.70公顷，未经许可不得随意占用耕地；确需占用的，应按程序办理相关报批手续。

(3) 未经批准，不得在园地、林地等其它农用地进行非农建设活动，不得进行毁林开垦、采石、挖沙、采矿、取土等活动。

#### 2. 生态用地管控

(1) 村庄内无生态保护红线。

(2) 保护村内林地、水域、自然保留地等生态用地，不得进行破坏生态景观、污染环境开发建设活动，做到慎砍树、禁挖山、不填湖。

(3) 严格控制生态用地被各类开发活动占用、破坏。禁止新建、扩建、改建除农村一、二、三产业融合以外的工业项目；建设活动以盘活存量、优化结构为主，严格控制增量，增量利用应发挥生态服务功能为导向。

### 3、建设空间管控

本村规划村庄用地规模为52.15公顷。

#### (1) 农村住宅

①本村内划定农村宅基地38.13公顷，每户宅基地面积控制在200平方米以内，应在划定的宅基地建设范围内，且优先利用村内空闲地、闲置宅基地和未利用地。

②村民建房建筑层数不超过3层，建筑高度不大于10米，符合村庄整体景观风貌控制性要求。

#### (2) 产业发展

①经营性建设用地建筑密度需控制在40%以下，建筑高度不超过18米，容积率不超过1.0，绿地率大于20%。

②经营性建设用地调整由村委会提出，并经村民代表会议或村民会议审议和公示通过，逐级报村庄规划原审批机关批准。

#### (3) 配套设施

垃圾收集点、公厕、污水处理设施等基础设施用地及综合服务站、基层综合性文化服务中心、卫生室、养老等公共服务设施用地，不得擅自占用或改变用途。房屋排水接口需经村委会确认后再进行建设。

#### 4. 村庄安全和防灾减灾

- (1) 村民的宅基地选址和农房建设须避开自然灾害易发地区。
- (2) 村委会及广场等为防灾避险场所，紧急情况下可躲避灾害。

#### 5. 村庄风貌管控

村内主要道路两侧建房应严格退后不得小于3米，保持建筑界面整齐。建筑高度、风格及色彩等应协调统一。

## 四、村规民约

为加强新农村建设，实行村民自治，推动男女平等，倡导乡风文明，促进托卜务村和谐发展，依据《中华人民共和国村民委员会组织法》在原有的基础上修订托卜务村《村规民约》。

坚持党的领导，树爱党爱国情，反无政府主义。

弘扬精神文明，反对丑恶现象，倡团结友爱风。

践行科学发展，摒弃盲目蛮干，走勤劳致富路。

普法学法守法，杜绝违法行为，严守法治准则。

守护耕地红线，禁止滥用抛荒，爱土地如生命。

坚持安全生产，反对违章操作，树立安全观念。

共护美好环境，整治脏乱面貌，共建美好家园。

推行移风易俗，反对铺张浪费，行新办简办风。

传承尊老爱幼，严斥虐待行径，扬关爱互助情。

做实扶贫帮困，反对形式主义，达帮扶全落实。

摒弃歧视偏见，携贫困户同行，实现脱贫致富。