

凤翔区姚家沟镇国土空间规划

(2021-2035 年)

公开版

姚家沟镇人民政府

二〇二六年五月

一、规划范围和期限

规划范围包括镇域和镇区两个层次。

镇域范围：姚家沟镇行政辖区内全部国土空间，总面积 234.59 平方千米。下辖 4 个行政村和 1 个社区，分别为姚家沟村、亢家河村、青渠村、洛峪村、红化社区。

镇区范围：姚家沟镇政府驻地的城镇开发边界范围，总面积 0.42 平方千米。

规划期限为 2021-2035 年。规划基期年为 2020 年。

二、发展定位与目标

1.发展定位

生态休闲旅游目的地。立足姚家沟镇森林和水源的生态优势，将生态优势有效转化为产业优势，大力发展生态观光、休闲旅游类产品，打造凤翔后花园，将姚家沟镇塑造成生态休闲旅游目的地。

特色种养示范地。全力保障玉米、小麦等粮食及苹果等特色农产品的稳产保供，因地制宜发展绿色林下经济产业，打造一批“吨粮田”、“中药材示范园”等农业农村现代化示范点，以玉米规模化种植为基础，以“三色”小麦全产业链开发为突破，以高山苹果品质提升为核心，同步发展花椒、中药材、中蜂养殖等林下经济，形成“粮-果-药-蜂”多元融合的全区特色种养示范地。

山水资源治理保护示范区。作为区域水源涵养或生物多样性维护的重要区域，扎实推进白茨沟水库、桃树沟水库和姚家沟水库

三大水库的水资源保护工程以及水源涵养林建设工程；持续推进北部山区森林资源的保护和培育，改善水土流失等问题，建设山水资源治理与保护的示范区。

2.规划目标

国土空间布局更加协调。生态空间、生活空间和生产空间关系更加协调，形成布局合理、科学有序、特色鲜明的国土空间利用格局。耕地数量有增加、质量有提升、生态有改善，现代农业规模发展壮大，高标准农田建设规模大幅提升，粮食安全形势持续向好。

产业规模发展壮大，现代农业更加持续。现代农业经济效益凸显，全镇农业发展实现规模化、机械化、智慧化，全面形成粮食安全大镇。以桃花源景区、金马山湿地、小齐三产融合园等为主的生态休闲观光旅游格局形成，镇域旅游规模进一步扩大。农副产品加工业、电子商务、商贸市集等农村新兴产业业态得到落地。一二三产业深度融合的现代产业体系全面形成。

镇区服务能力更加彰显。镇区综合功能明显增强，商贸物流设施和市政设施向乡村延伸覆盖范围扩大，消防、供水等设施短板明显补齐，建成开发适度、布局紧凑、舒适魅力的城镇空间。

设施韧性更加可靠、人居环境品质显著提升。公共服务设施因地制宜补齐短板弱项。防灾减灾设施建设显著加强，人居环境安全得到保障。农村污水处理、垃圾处理等人居环境问题根本改善。农村道路连通度有所提高，旅游路、产业路进一步完善。乡村社区生活圈更加便捷，城乡基本公共服务均等化基本实现。

三、国土空间总体格局

以“双评价”成果及自然地理格局为基础，统筹山水林田草保护要素及交通、产业、城镇等发展要素布局，构建“一核一轴，三区多点”的国土空间开发保护总体格局。

一核：即镇区。引导人口向镇区集聚，加快推进产城融合发展和城区扩容提质建设，提供全方位、多功能、综合性的城镇服务。

一轴：即省道 S516（麟凤路）城镇发展轴。以 S516 为依托，打造城镇发展主要轴线，加强与周边乡镇联动发展。

三区：北部生态保护区、中部绿色农业种植区、南部农旅融合发展区。

多点：藏龙山景区、白龙山景区、金马山湿地、亢家河战役纪念馆、秀水山庄、小齐休闲农业示范园、桃花源景区等。

四、统筹划定落实控制线

严格落实上位规划下达的约束指标，统筹落实耕地和永久基本农田、生态保护红线和城镇开发边界等，划定村庄建设边界。

耕地和永久基本农田保护红线：落实凤翔区下达的耕地和永久基本农田保护任务，规划到 2035 年，全镇耕地保有量不低于 4406.81 公顷，占镇域面积的 18.78%，主要布局在姚家沟村、青渠村、洛峪村等；落实永久基本农田保护红线面积为 3639.91 公顷，占镇域面积的 15.52%，主要分布在姚家沟村、青渠村、洛峪村。

生态保护红线：落实凤翔区下达的生态保护红线，规划到 2035

年,姚家沟镇落实生态保护红线 2098.57 公顷,占镇域面积的 8.95%。姚家沟镇生态保护红线主要包括白荻沟饮用水水源保护区、国家一级公益林等,主要分布在姚家沟村、亢家河村。

城镇开发边界:严格落实上级规划确定的城镇开发边界。规划至 2035 年,划定姚家沟镇城镇开发边界规模为 41.72 公顷,占镇域面积的 0.18%,分布在姚家沟镇政府所在地。

村庄建设边界:规划至 2035 年,划定姚家沟镇全域村庄建设边界总面积 84.03 公顷,占全域土地面积的 0.36%。其中姚家沟村村庄建设边界面积 27.33 公顷,占全域土地面积的 0.12%;亢家河村村庄建设边界面积 17.87 公顷,占全域土地面积的 0.08%;洛峪村村庄建设边界面积 20.83 公顷,占全域土地面积的 0.09%;青渠村村庄建设边界面积 17.64 公顷,占全域土地面积的 0.08%;涧渠乡林场村庄建设边界面积 0.37 公顷,占全域土地面积的 0.01%。本次规划村庄建设用地总面积增加 14.38 公顷。

其他控制线:为了维护河流、水库等水体的健康、确保行洪畅通和河势稳定,姚家沟镇划定河道保护范围线 558.21 公顷,占全域土地面积的 2.38%;划定水库保护范围线共计 654.36 公顷,占全域土地面积的 2.79%,其中,姚家沟水库保护范围线 104.84 公顷,桃树沟水库保护范围线 160.54 公顷,白荻沟水库保护范围线 388.98 公顷。

五、镇村体系布局

1.镇村体系规划

规划形成“中心村、一般村”的镇村等级结构。

(1)中心村(姚家沟村):建设必要的基础设施和公共服务设施,服务半径适宜,为周边村庄提供一定公共服务,按照5分钟社区生活圈要求,配置完善的乡村公共服务设施和基础设施。

(2)一般村(亢家河村、洛峪村、青渠村):为区域内的基层服务中心,人口总量较少,未来发展空间有限,规划考虑将一般村人口不断向镇区与中心村集中,优化村庄发展资源,合理布置基础设施建设。

2.村庄分类引导

结合各村的发展实际,融入区域发展战略,将姚家沟镇所有村庄分为城郊融合类、集聚提升类、特色保护类和其他类四类。

(1)城郊融合类村庄1个,为姚家沟村。规划期间,该类村庄主要结合镇区规划,加快城乡产业融合发展、基础设施互联互通、公共服务共建共享,逐步强化服务城市发展、承接城市功能外溢。

(2)集聚提升类村庄1个,为亢家河村。规划期间,该类村庄在原有规模基础上有序推进改造提升,激活产业、优化环境、提振人气、增添活力,保护保留乡村风貌,建设宜居宜业的美丽村庄。鼓励发挥自身比较优势,强化主导产业支撑,支持农业、工贸、休

闲服务等专业化村庄发展。

(3) 特色保护类村庄 1 个，为洛峪村。规划期间，该类村庄应切实保护村庄的传统选址、格局、风貌以及自然和田园景观等整体空间形态与环境。

(4) 其他类村庄 1 个，为青渠村。规划期间，保持原有规模，重点设施人居环境整治，完善基础设施和公共服务设施。

六、产业发展

结合全域重要生态要素空间布局，基于姚家沟镇资源禀赋，立足主导产业优势发展，规划形成“一核、三区、多点”的总体产业发展格局。

“一核”：以镇区作为核心辐射全镇域，集商业服务业、旅游餐饮、住宿、商贸物流等相关服务产业为一体，同时具备行政、居住、休闲等多种功能的综合性服务中心。

“三区”：分别为绿色农业种植区、农旅融合发展区以及生态保护区。

绿色农业种植区：包含洛峪村和青渠村，以农业发展作为此片区的主导产业，以发展姚家沟镇玉米、苹果等特色农业种植为主，适当发展林下经济产业。

农旅融合发展区：以姚家沟村和亢家河村作为姚家沟镇产业发展的核心区，在农业发展的基础上打造农业与旅游业的融合发展模式，以此带动全镇域的产业发展。

生态保护区：以涧渠乡林场为主作为镇域的生态保护区，以公益林为主，减少开发利用，重点以生态保护为主。

“多点”：藏龙山景区、白龙山景区、金马山湿地、亢家河战役纪念馆、秀水山庄、小齐休闲农业示范园、桃花源景区等。

七、历史文化资源保护

姚家沟镇历史文化资源为不可移动文物，包括古遗址、古建筑、古墓葬、石窟寺及石刻四种类别，其中古遗址 18 处，分别为马家岭遗址、桃树沟遗址、高家庄遗址、姚家沟遗址、洛峪遗址、老铺遗址、姚家沟东遗址、水泉沟遗址、上窑遗址、康家沟遗址、窑门子遗址、史贤遗址、石家磨遗址、上窑窑址、窑门子崖居、铁王堡址、上窑煤矿址、太白庙遗址；古建筑 1 处，为马家岭山神庙；古墓葬 2 处，分别为李家庄墓群、姚家沟墓葬；石窟寺及石刻 2 处，分别为金马山石窟、郭家店摩崖题记及造像。

保护历史文化资源，适度开发不可移动文物，结合镇域旅游产业打造地域文化广场、遗址公园、古建筑等展示空间，展现文化魅力。同时挖掘文化底蕴，整理文物藏品，推动文化教育与研学等系列活动。

八、国土空间支撑

1.综合交通

加大镇村路网设施建设，完善交通安全设施；加快与周边镇村

的公共交通设施建设。深化“四好农村路”建设，推进乡镇通三级公路和建制村通双车道公路，提升城乡客运公交一体化水平，健全城乡物流网络。

铁路：南北向宝麟铁路（货运专线），由于运力受限，在已有基础上，落实上位规划，进行扩能改造。

公路：规划改扩建现状省道 S516（麟凤路）。对部分乡道进行改扩建，规划形成 Y287、Y370、Y222 等 8 条乡镇道路。

客运站场：规划保留姚家沟镇客运服务站，位于姚家沟镇西南入口处，以加强姚家沟镇与凤翔区的联系。

公共交通：规划 4 处公交站点，分别位于姚家沟镇镇政府与各个村委会附近，同时推进公交专用道及公交信号系统的建设。

停车场：规划新增 1 处停车场，位于镇区。

2.基础设施

给水方面：对水源、水处理设施及输配水管网进行全面提升，推进凤翔区全域一体化供水项目建设，加强村庄引山泉水工程建设，提高供水可靠性。

排水方面：差异化引导城镇排水体制建设，近期采用合流制与分流制相结合的排水体制，远期采用分流制排水体制，规划在姚家沟镇镇区南边新建 1 处污水处理设施，占地面积 0.03 公顷。

电力方面：保留镇区现状 10kV 开关站，服务镇区、姚家沟村及亢家河村，洛峪村和青渠村推广“光伏村”建设。

通信方面：持续推进 5G 网络建设，逐步实现全镇人口聚集区、

重点区域 5G 网络连续覆盖。

燃气方面:规划以玉祥门站作为主要气源,沿省道 S516 引入,实现镇区及周边有条件的农村地区气化支线管道全覆盖。

供热方面:推进清洁取暖,实施“煤改电”、“煤改气”工程,使用“清洁型煤”,加强农村建筑节能改造,实现建筑能效提升。

环卫方面:加强垃圾源头分流减量,逐步健全固体废弃物分类收运体系。

3.公共服务设施

规划新增亢家河战役纪念馆,位于姚家沟镇入口处南侧,占地面积 0.40 公顷;规划新增一处体育设施,为新建姚家沟镇体育场,占地面积 0.35 公顷,位于红旗民爆有限公司东侧;规划新增姚家沟镇镇级养老中心,位于乡道 Y287 东侧,占地面积 0.55 公顷,位于原姚家沟小学;规划新增姚家沟镇公益性墓园 1.00 公顷,位于镇区东南边界姚家沟村内。

九、镇区规划

依托镇区现状,结合城镇空间发展趋势,规划形成姚家沟镇区“一轴、三区”空间布局结构。

一轴:城镇发展轴,依托省道 S516 形成东西向的城镇发展的主要轴线并串联起镇区和其他村庄。

三区:工业发展区、综合服务区、宜居生活区。

工业发展区:以红旗民爆片区为主,形成镇区的工业发展区。

综合服务区：包含行政、公服、商业等功能为一体。

宜居生活区：以居住为主要功能，改善居民原有的居住质量和居住环境为主，同时配套相关的基础服务设施和公共服务设施。

十、规划实施保障

1.规划传导

对详细规划的指引和传导：在城镇开发边界内划分 1 个详细单元，指导编制详细规划。在城镇开发边界外，以一个或几个行政村为单元，指导编制“多规合一”的实用性村庄规划。

村庄规划引导：姚家沟村以特色农业花椒、玉米、苹果等种养殖为基础，延伸农业产业链，同时积极推进农业与二三产业的融合发展。亢家河村依托高山玉米、花椒等优势种植作物，延伸农业产业链，提升农产品附加值，打造农业现代化、品牌化发展。青渠村立足于村庄耕地资源，发展花椒、玉米等特色农业种植，提高产值产量，促进农业现代化绿色化发展，同时可以发展林下种养殖产业。洛峪村发展花椒、玉米等特色农业种植，提高产值产量，促进农业现代化绿色化发展，同时依托桃花源景区，积极促进休闲观光旅游产业的发展，完善旅游产业的配套公共服务设施和基础设施。

2.实施保障

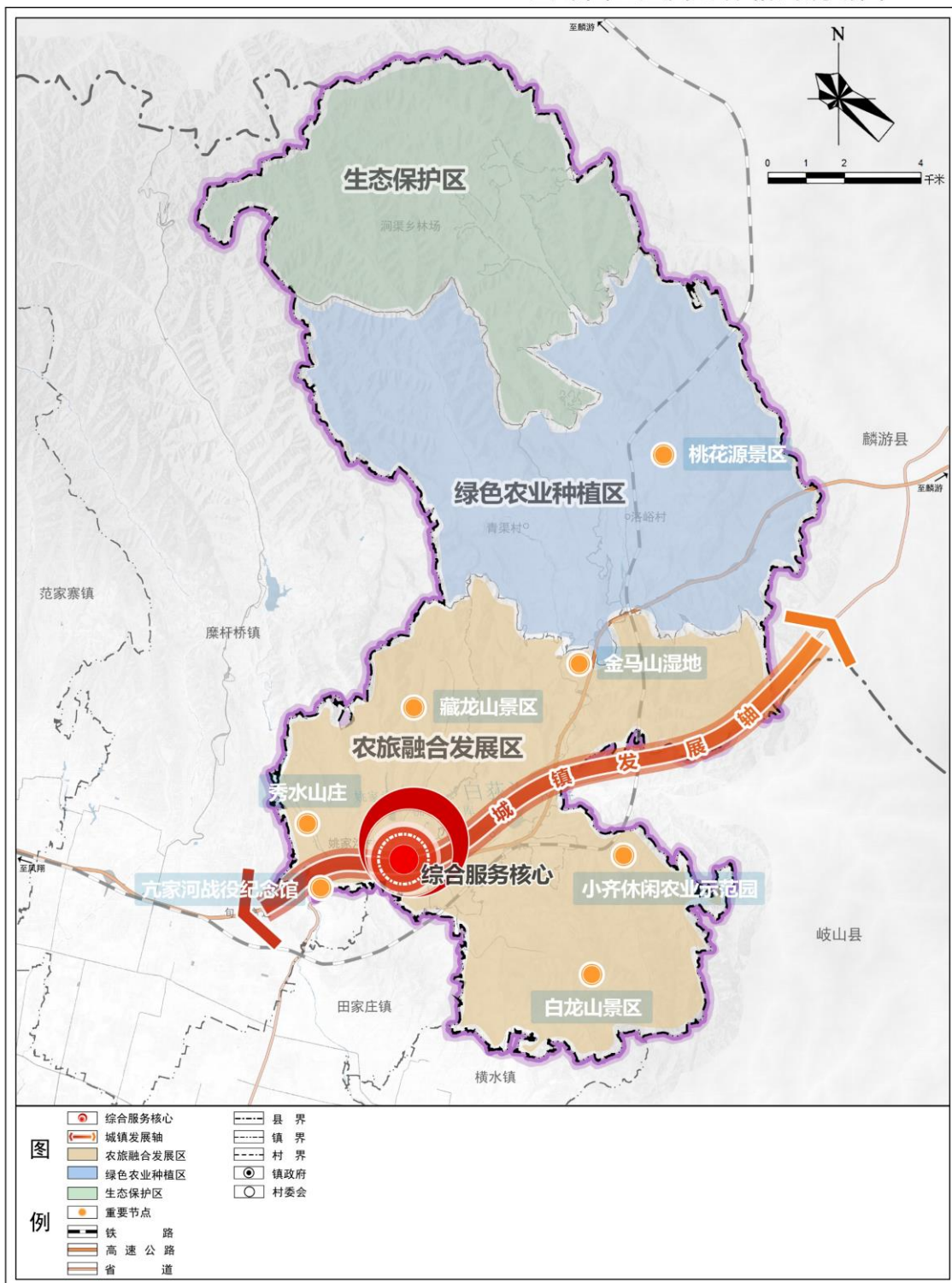
建设国土空间基础信息平台 and “一张图” 实施监督信息系统，建立健全国土空间规划实施监督机制。建立“一年一体检、五年一评估” 实时监测、定期规划评估、动态维护的规划评估机制。重点

监测检查各类管控边界、约束性指标的落实情况、将国土空间规划执行情况纳入自然资源执法督察内容。健全资源环境承载力监测预警长效机制，结合国民经济社会发展实际和规划评估结果，对国土空间规划进行动态调整完善。

十一、图件

宝鸡市凤翔区姚家沟镇国土空间规划（2021-2035年）

全域国土空间总体格局规划图

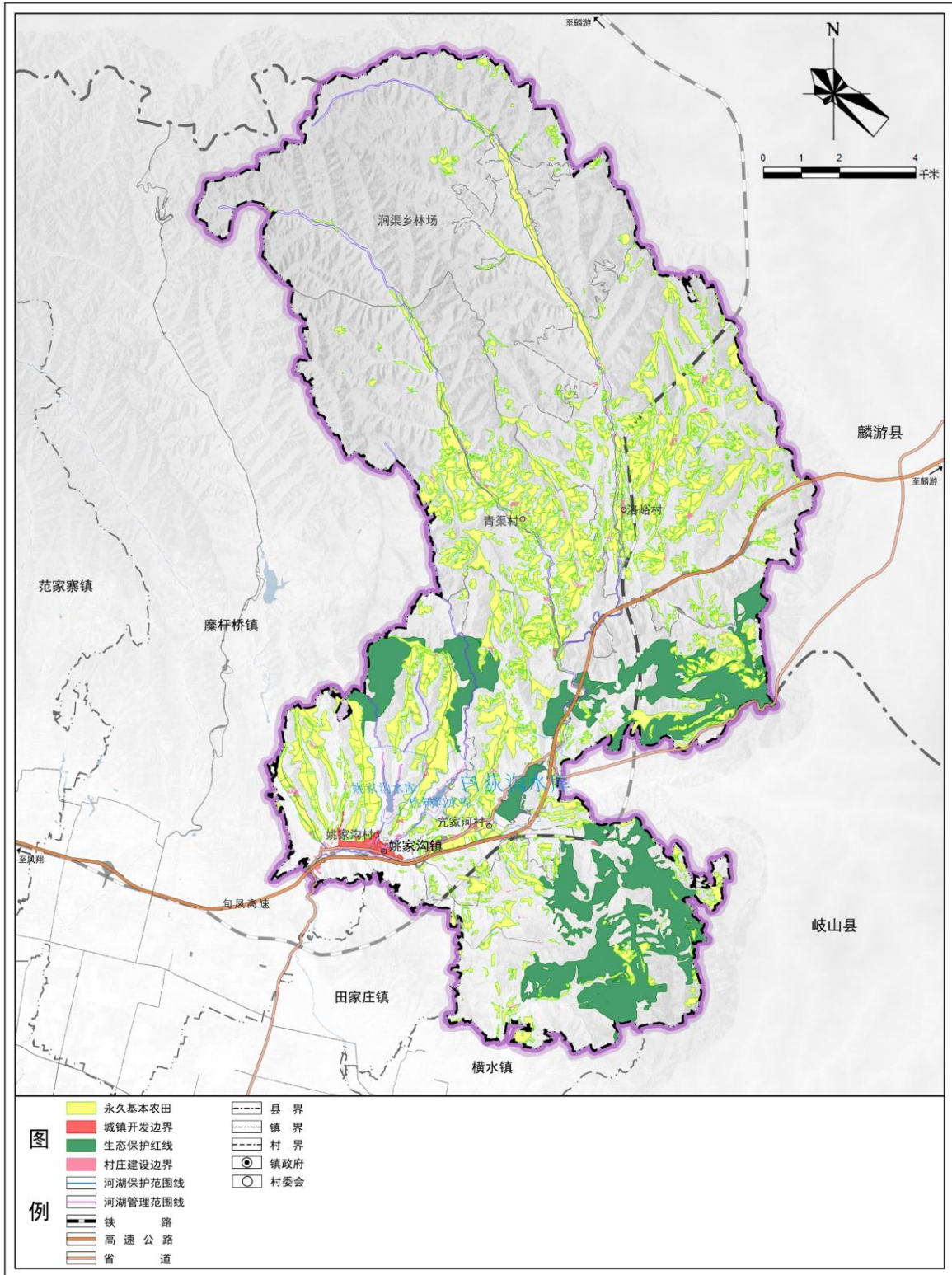


姚家沟镇人民政府 编制
2026年03月

陕西华创建筑规划设计研究院有限公司 制图

宝鸡市凤翔区姚家沟镇国土空间规划（2021-2035年）

全域国土空间控制线规划图

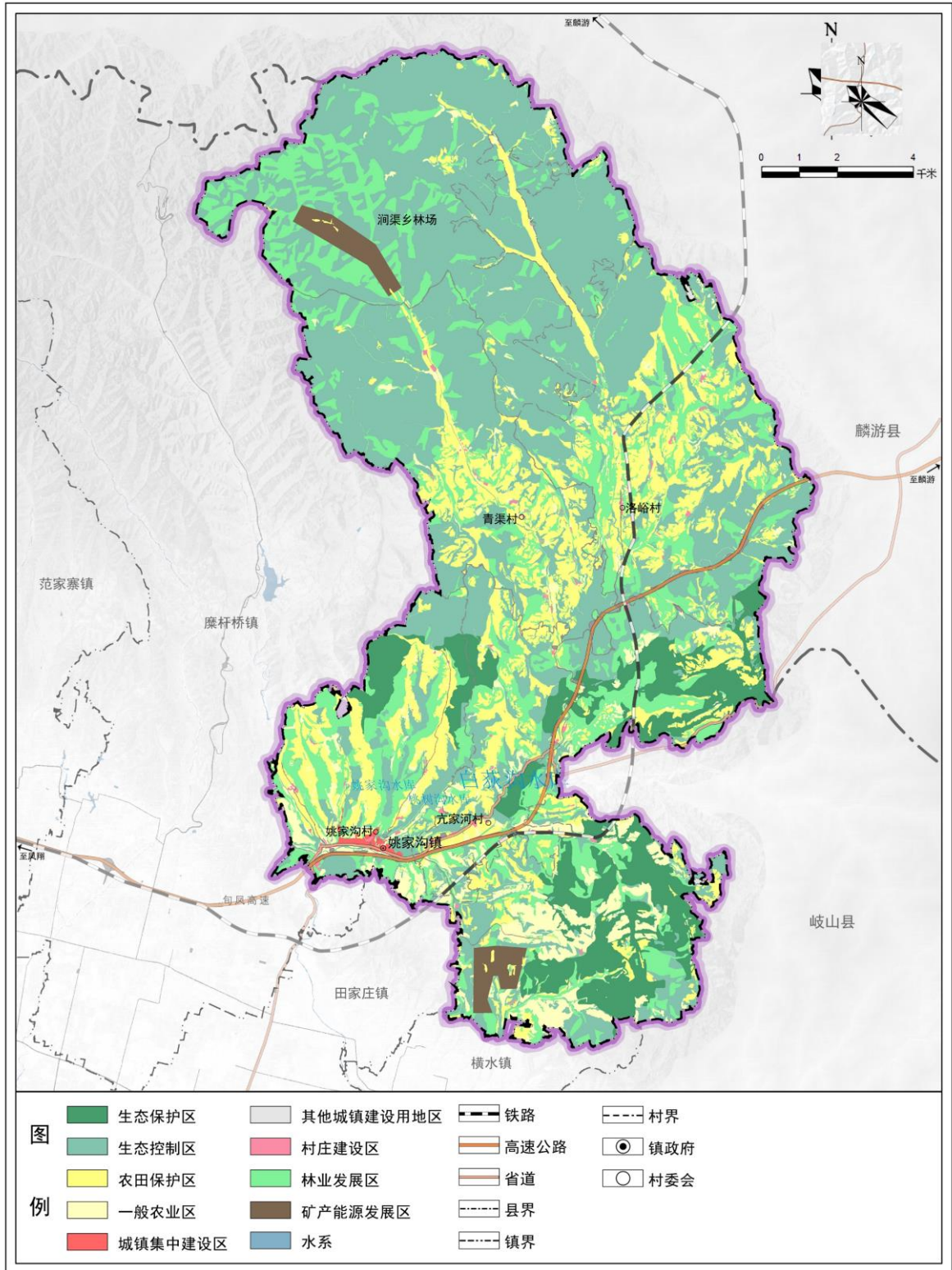


姚家沟镇人民政府 编制
2026年03月

陕西华创建筑规划设计研究院有限公司 制图

宝鸡市凤翔区姚家沟镇国土空间规划（2021-2035年）

全域国土空间规划分区图

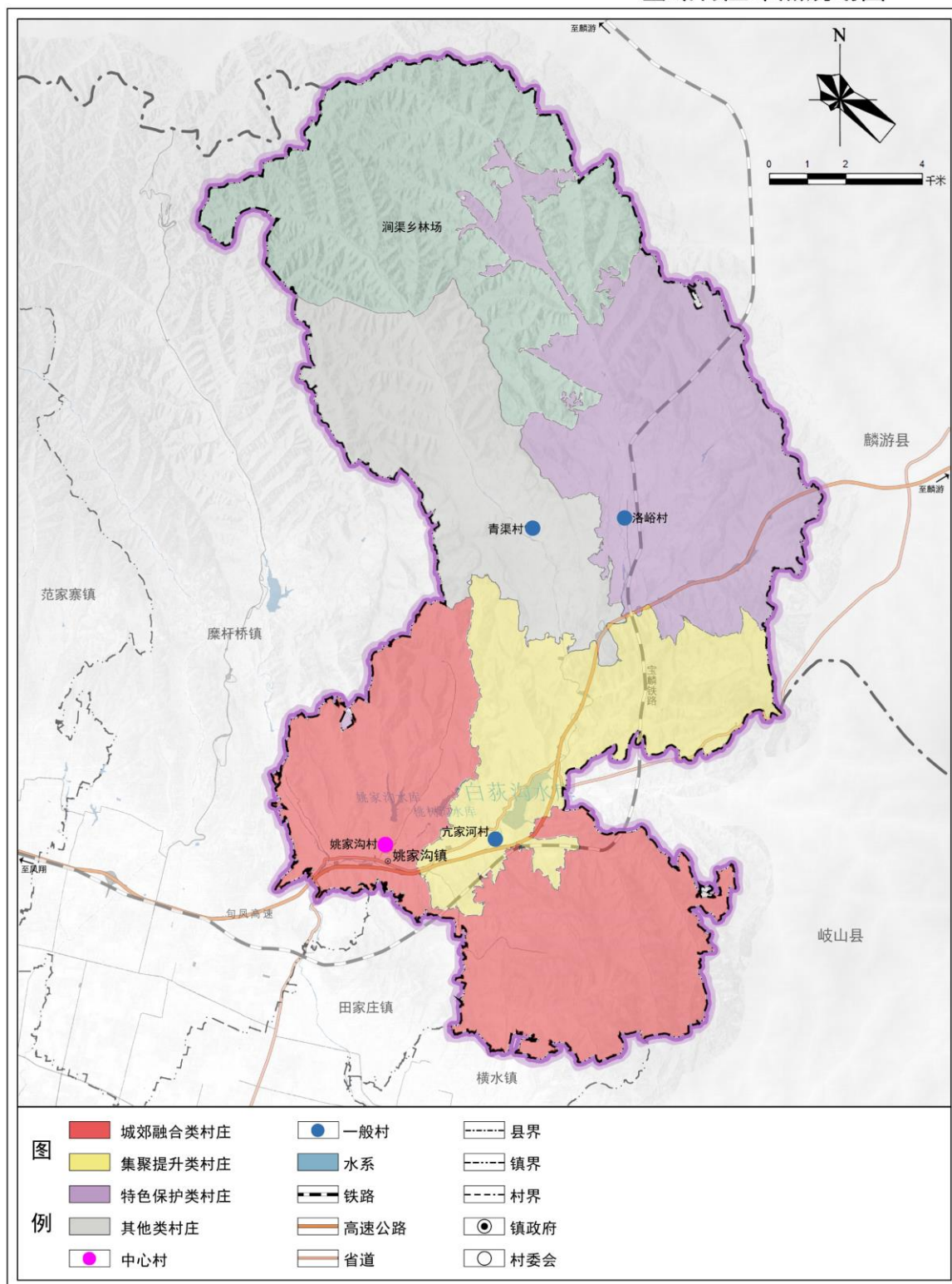


姚家沟镇人民政府 编制
2026年03月

陕西华创建筑规划设计研究院有限公司 制图

宝鸡市凤翔区姚家沟镇国土空间规划（2021-2035年）

全域村庄布点规划图

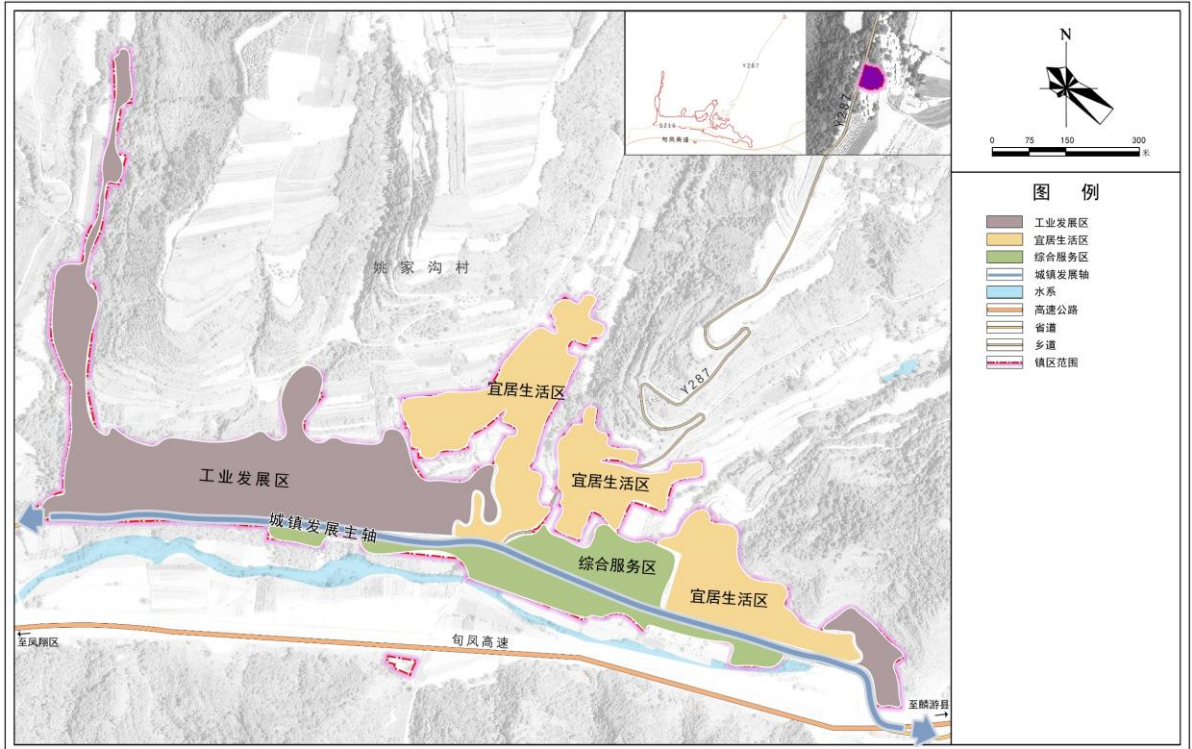


姚家沟镇人民政府 编制
2026年03月

陕西华创建筑规划设计研究院有限公司 制图

宝鸡市凤翔区姚家沟镇国土空间规划（2021-2035年）

镇区空间结构规划图

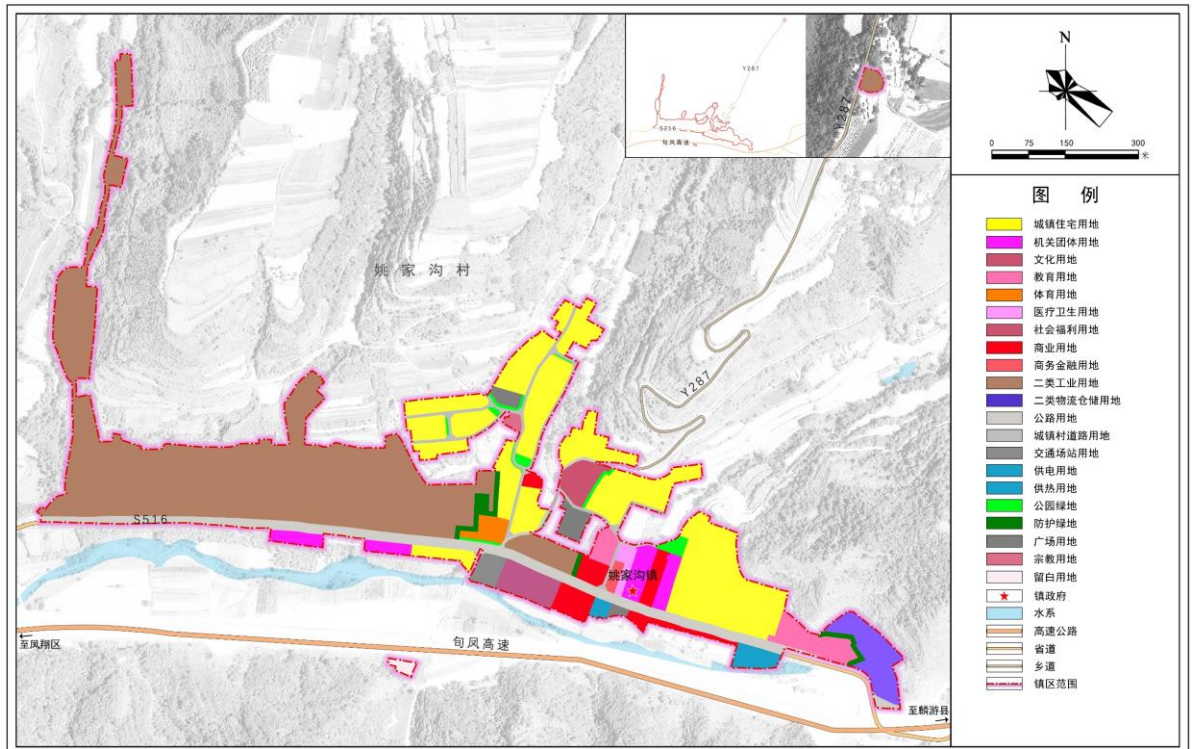


姚家沟镇人民政府 编制
2026年03月

陕西华创建筑规划设计研究院有限公司 制图

宝鸡市凤翔区姚家沟镇国土空间规划（2021-2035年）

镇区国土空间用地规划图



姚家沟镇人民政府 编制
2026年03月

陕西华创建筑规划设计研究院有限公司 制图