

凤翔区横水镇国土空间规划

(2021-2035 年)

公开版

横水镇人民政府
二〇二六年五月

一、规划范围和期限

规划范围包括全域和镇区两个层次。

镇域范围：包括横水镇镇区及下辖的北务村、玉祥村、东塬村、东白村、西方村、康家庄村、洛村、何家村、齐家村、唐志庄村、南光耀村、尹稼坞村及横水村 14 个行政村，总面积 7095.18 公顷；

镇区范围：西至玉横路以西约 750 米，东至镇政府约 200 米，南至横水镇第一中学 200 米左右，北至原横水高级职业中学，总面积约 80.44 公顷。

本规划期限为 2021 年至 2035 年，规划基期为 2020 年。

二、发展定位与目标

1.发展定位

《规划》对接落实省、市、区重大战略部署，发挥比较优势，贯彻新发展理念，全面提升镇村高质量发展水平，将横水镇建设成为：**凤翔区高质量发展的工贸重镇、粮蔬大镇。**

2.形象定位

凤翔区东大门门户美镇、工贸产业发展重镇

粮蔬农产品供应大镇、高标准农田建设示范镇

3.规划目标

到 2035 年，国土空间格局全面优化，国土空间安全底线更加牢固、竞争力持续增强、品质明显提升，国土空间治理体系和治理能力现代化程度达到凤翔区中上水平，经济增长速度、质量和效益更加协调，现代化经济体系更加健全，全镇实现向以资源节约型、环境友好型、创新主导型为主要特征的新发展方式积极转变，全面实现工贸产业带动，粮蔬种植等农业空间高质量发展。

落实耕地和永久基本农田保护任务

推动城乡建设水平高质量发展

推动基础设施服务水平高质量发展

工贸产业体系完善

农业高质量发展

三、国土空间总体格局

一心：横水镇政府所在地形成镇域综合服务中心，主要支撑包括镇区东侧农副产品加工集中片区、西侧仓储物流集中片区、中部商业、贸易、市政公服设施集中区。

一轴：以 G344 国道沿线，形成以工贸服务为主的横水镇综合发展带，主要支撑包括 G344 便利的交通及人流环境、镇区集中服务聚集区、北务村沿路工业支撑及尹稼坞村沿街商贸、物流餐饮等服务功能。

三片区：根据镇域内产业发展现状及发展思路将其分为人产联动发展区、传统农业种植区、工商贸综合服务发展区三个产业分区。

四、统筹划定落实控制线

严格落实上位规划下达的约束指标，统筹落实耕地和永久基本农田、生态保护红线和城镇开发边界、洪涝风险控制线，划定村庄建设边界。

耕地和永久基本农田：落实凤翔区国土空间规划确定的耕地保有量和永久基本农田保护红线。主要分布在镇域西北部，横水河区域内、有良好水利和水土保持设施的优质耕地。管控措施：严格保护耕地，坚决制止耕地“非农化”、防止耕地“非粮化”的决策部署，严格执行耕地保护“八不准”“六严禁”“五不得”要求；依法划定的永久基本农田，任何单位和个人不得擅自调整或者改变用途。

生态保护红线：镇域内生态保护区域位于镇域西北角，以公益林为主。管控措施：生态保护红线原则上按禁止开发区域的要求进行管理。严禁不符合主体功能定位的各类开发活动，严禁任意改变用途。生态保护红线划定后，除国家重大基础设施、重大民生保障项目建设等需要调整外，只能增加、不能减少。

城镇开发边界：主要涉及镇区中部横水村。管控措施：在城镇开发边界内建设，实行“详细规划+规划许可”的管制方式。

村庄建设边界：落实上位规划重点项目，综合考虑镇区及其他村庄基础条件、产业发展、项目需求，统筹划定村庄建设边界。管控措施：按照“详细规划+规划许可”和“约束指标+分区准入”的方式，根据具体土地用途类型进行管理。

五、镇村体系布局

1.镇村体系规划

规划形成“城镇社区—中心村—基层村”三级镇村等级结构。

城镇社区（1个）：横水镇镇政府驻地（横水村）

中心村（3个）：北务村、横水村、尹稼坞村

基层村（11个）：东白村、东塬村、何家村、火星庙村、康家庄村、洛村、南光耀村、齐家村、唐志庄村、西方村、玉祥村。

2.村庄分类引导

依据上位相关规划，结合地理区位、资源禀赋、基础条件和村庄发展趋势分析，将镇域村庄划分为城郊融合类（1个）、集聚提升类（13个）两种类型。

六、产业发展

结合横水镇实际情况，坚持“工业强镇、产业兴镇”总路径，按照“稳中有进、稳中向好、稳中提质”要求，全力稳增长、扩投资，强产业、促转型，坚持新发展理念，以产镇融合发展理念统领全局，全面聚焦“低空经济产业、现代农业产业、街镇经济产业、

美食文化产业”四大产业发展，布局农副产品加工、康养休闲、美食文化、绿色工业和现代服务业，推动一二三产业深度融合，实现镇域经济产业高质量发展。

构建“一心、一轴、三区，多基地”的产业总体空间结构。

一心：产业综合服务核心，以横水镇中心镇区集中公共服务配套作为服务全镇生活、产业发展的综合服务核心；

一轴：以 G344 国道沿线为基础，形成以工贸服务为主的横水镇综合发展带。

三区：根据镇域内产业发展现状及发展思路将其分为人产联动发展区、传统农业种植区、工商贸综合服务发展区三个产业分区。

多基地：果蔬种植示范基地、食品加工示范基地、机械铸造产业基地和仓储物流产业基地。

七、历史文化资源保护

横水镇现存不可移动历史文化遗产有 4 处，省级文物保护单位 1 处，凹里遗址；县级文物保护单位 3 处，为横水遗址、九龙遗址、玉祥遗址。

传承与弘扬非物质文化遗产，积极利用展览馆、博物馆等文化设施与公共空间，举办非物质文化遗产节庆活动，保护、培养非物质文化遗产传承人，开发教育课程，提升公众文化认知，建设地域文化标识鲜明的文化名镇。

八、国土空间支撑

1.综合交通

衔接上位国土空间总体规划，落实区域性道路建设，从区域联通、内部优化、农村道路设施完善等方面，构建内畅外联的综合交通体系；以 G344、S516 等主要道路为骨架，增强道路的通行能力，加强镇区与周边区域交通联系。

公路网规划：高速公路。规划落实周凤高速、岐山至陈仓高速；国道。扩建的G344作为横水镇主要对外交通道路；省道。扩建后的S516，即横阳路；县乡道。依托现有的路网结构，保留现状X224、X225、X304、Y221、Y224、Y262、Y374、Y375、Y381、Y382，加强村庄与镇区之间的联系。

2.基础设施

给水方面，镇区采用集中式供水，生活水源主要为白荻沟水库，各村生活生产近期用水主要为地下水，未来将逐步调整为水库统一供水，积极实施农村居民点集中饮水工程。排水方面，规划新增横水镇污水处理站、尹稼坞村污水处理站，在东白村、西方村等村级设置小型污水处理设施，污水经处理后，排入邻近水体；电力方面：实施电网增容改造工程，加快 110kV 临空变建设，新建横水变接岐山变~大塬变 35kV 线路，扩建现状 35kV 横水变电站容量，容量扩建为 2×10MVA，镇政府驻地区原有电信所提升为电信支局；燃气方面：规划新建玉祥村天然气门站，新建 1 座液化石油气储

气站、新建 1 座液化石油气供应站；供热方面：镇区规划新建集中供热锅炉房进行供热，农村地区鼓励多元化的采暖形式；环卫方面：推进生活垃圾源头减量和垃圾分类，完善镇域生活垃圾收运体系，形成“村收集、区转运”的转运处理模式，推进生活垃圾源头减量和垃圾分类，完善镇域生活垃圾收运体系，形成“村收集、区转运”的转运处理模式。

3. 公共服务设施

规划建立三级公共服务设施体系，差异化配置乡村公共服务设施。

镇级公共服务中心：以横水镇镇区为载体，公交或电瓶车出行 30 分钟可达，服务范围覆盖镇域。村/社区级公共服务中心：包括 1 个城镇社区生活圈、13 个行政村级生活圈。

自然村社区服务中心：按照自然村的分布情况构建，步行时间为 5-10 分钟可达区域，主要配置活动广场、小卖部等设施。

九、镇区规划

规划镇区用地形成“一心、一轴、两片区”的空间结构。

一心：以镇政府及公共管理与服务组团为主，集政治、经济、服务为一体的城镇综合服务核心。

一轴：以国道 G344 形成东西向的镇区综合发展轴，向西通过北务村联系田家庄镇至凤翔区，向东通过尹稼坞村联系岐山县。

二片区：综合服务区、产城融合区。

综合服务区：在横水镇桥两侧，形成以公共管理与服务、商业、居住组团为主的镇区综合服务片区。

产城融合区：向西联系北务村机械铸造产业，中部发展农副产品加工、商贸物流、向东联系尹稼坞食品加工产业，形成沿 G344 的产城融合区，主要发展农副产品加工、商贸、仓储、物流等产业。

十、规划实施保障

1.规划传导

上位规划落实：根据凤翔区国土空间总体规划的指标分解，对约束性和预期性指标进行落实。约束性指标主要包括永久基本农田、耕地保有量、城镇开发边界等，预期性指标主要包括常住人口规模、常住人口城镇化率、人均应急避难场所面积等。

详细规划编制单元传导：以乡镇行政边界为基础，以行政村域为基本单位，衔接凤翔区详细规划编制单元划定结果，统筹考虑地理空间要素，将横水镇全域划分为 15 个详细规划编制单元，包括

1 个城镇单元，1 个城乡融合单元和 13 个生态单元。

村庄规划传导：综合考虑村庄基础条件、地理区位、产业发展等因素，结合村庄分级分类，以村庄行政区划为单元，东白村、何家村、火星庙村、洛村、齐家村、南光耀村、西方村、尹稼坞村、

单独编制实用性村庄规划；北务村、东塬村、康家庄村、唐志庄村、玉祥村为通则式管理村庄纳入镇级国土空间。

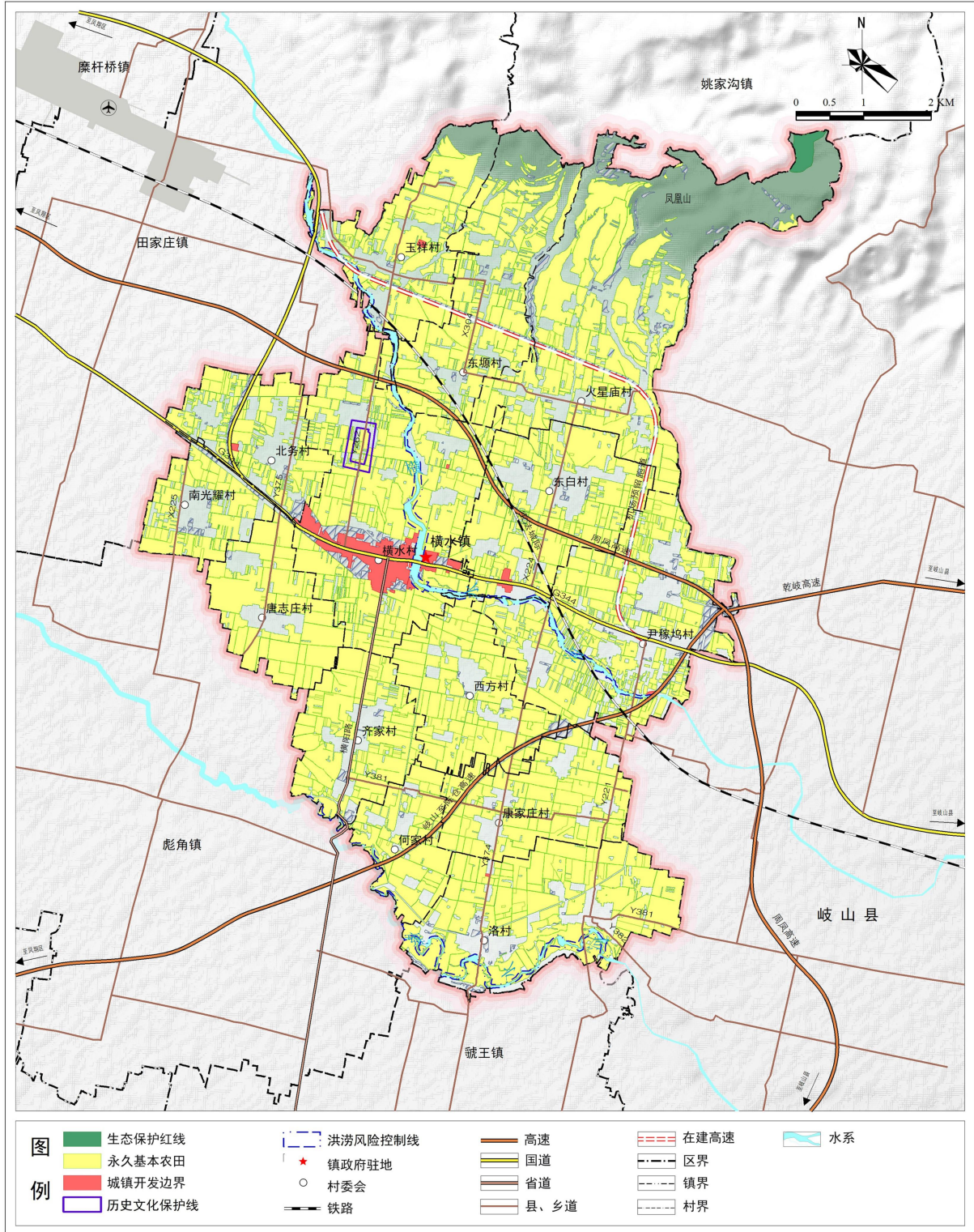
2.实施保障

加强党对国土空间规划实施管理的领导，把党的领导贯穿到规划实施的全过程。强化组织协调，建立健全党委领导、政府负责、部门协同、公众参与、上下联动的协调机制，明确责任分工，统筹指导和协调规划实施；建立协同推进工作机制，研究谋划重大政策，协调解决重大问题，保障规划各项工作得到落实。严格落实规划监督管理办法，以“三线”管控和开发强度作为国土空间管控的底线，对全镇土地使用和各项建设进行监督管理、控制，并查处违法行为；严格落实和完善规划目标管理责任制，强化管理监督。健全完善公众监督机制，建立健全公众参与制度和公示制度，最大限度地拓宽公众参与的范围，增强规划的公开性和透明度，提高公众参与的效力，反映其根本利益诉求。经批准的规划应及时向社会公布，接受社会监督。

十一、图件

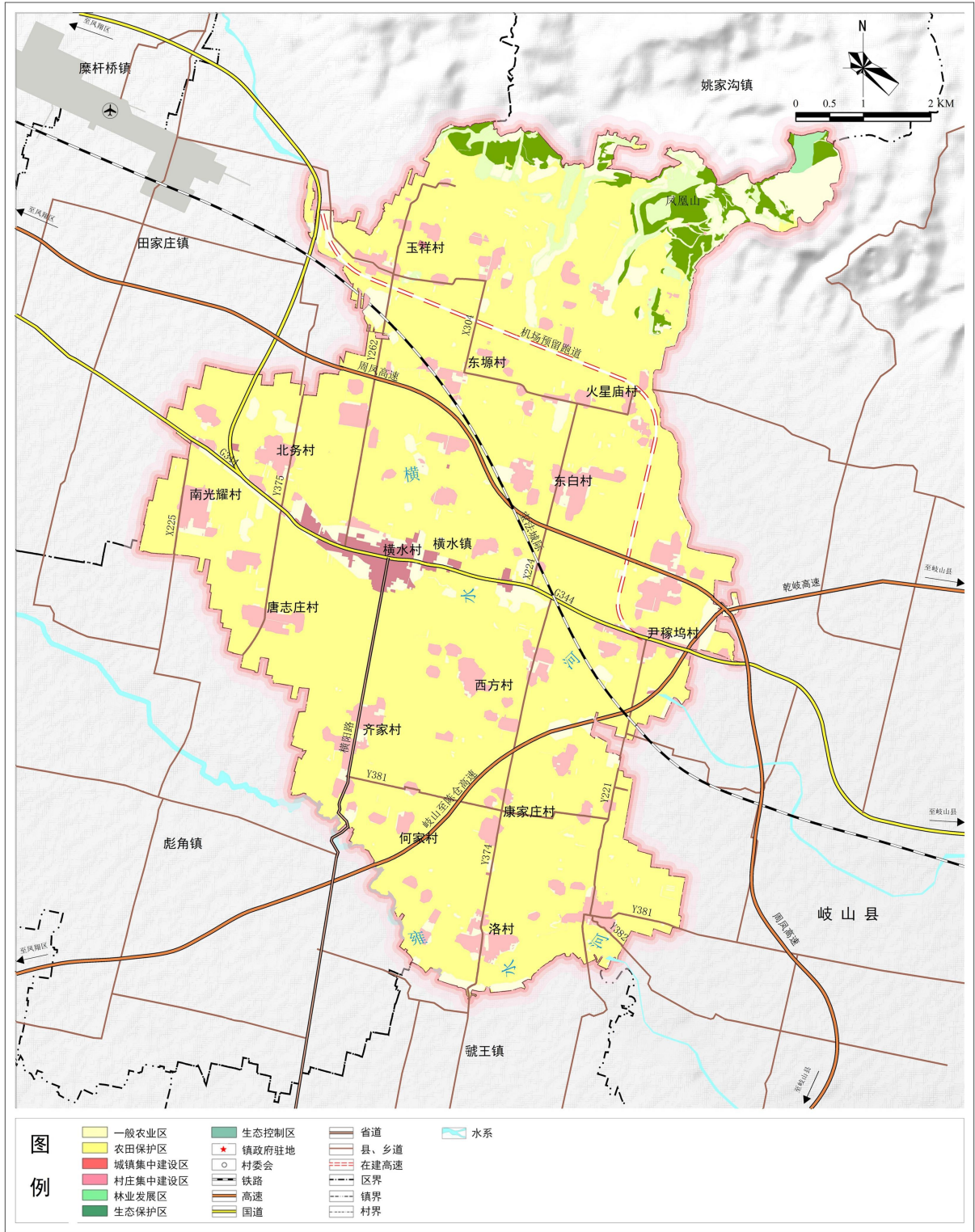
宝鸡市凤翔区横水镇国土空间规划（2021-2035年）

全域国土空间控制线规划图



宝鸡市凤翔区横水镇国土空间规划（2021-2035年）

全域国土空间规划分区图

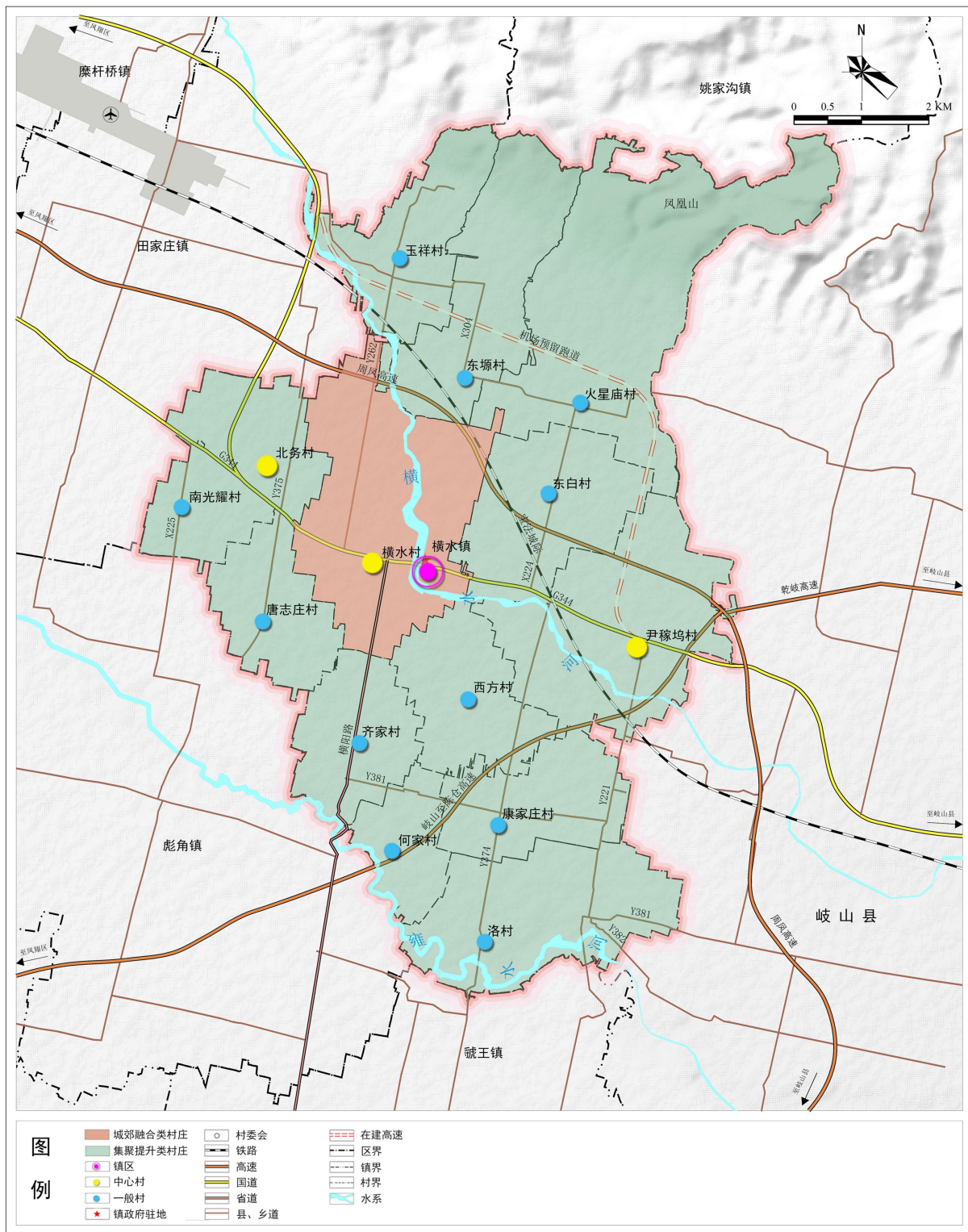


横水镇人民政府
编制
2026年3月

西北有色勘测工程有限责任公司 制图

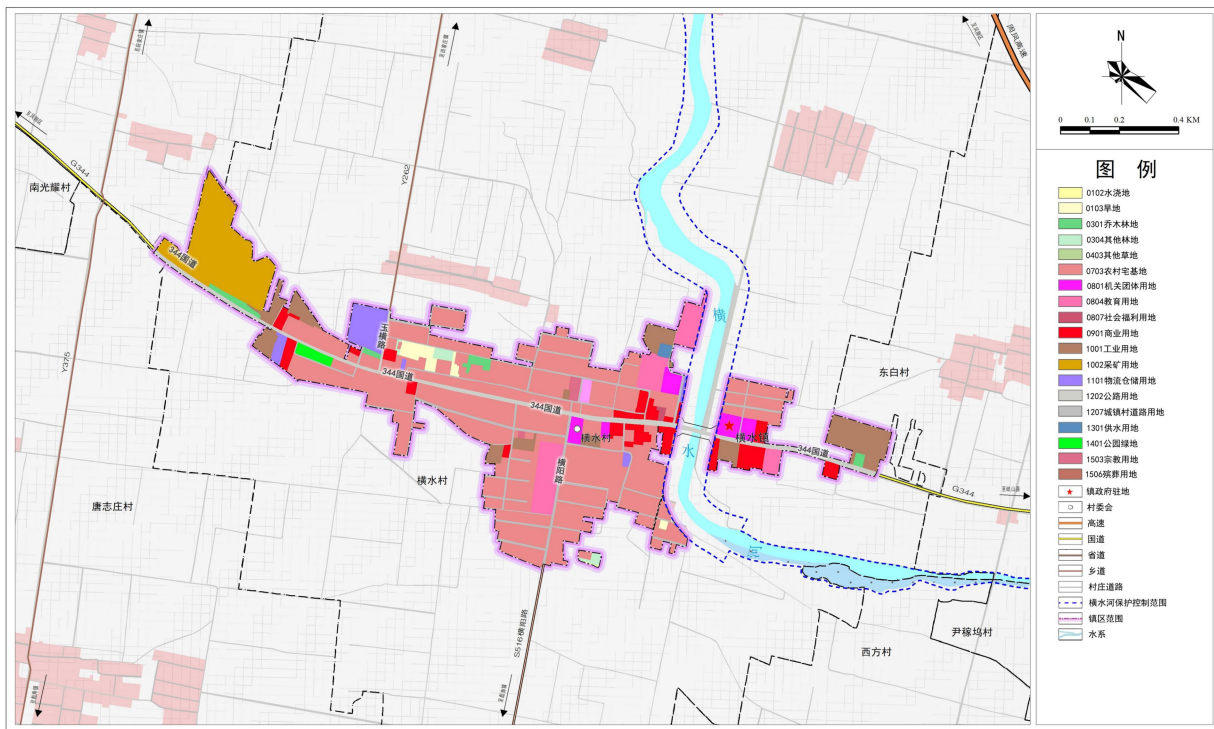
宝鸡市凤翔区横水镇国土空间规划（2021-2035年）

全域村庄布点规划图



宝鸡市凤翔区横水镇国土空间规划（2021-2035年）

镇区国土空间用地现状图



宝鸡市凤翔区横水镇国土空间规划（2021-2035年）

镇区国土空间用地规划图

