

# 凤翔区长青镇国土空间规划

(2021-2035年)

**公开版**

凤翔区长青镇人民政府

二〇二六年三月

## 一、规划范围和期限

规划范围包括镇域和镇区两个空间层次。

**镇域范围：**为长青镇行政辖区内全部国土空间，国土总面积为52.27平方公里。下辖6个行政村，镇政府驻地罗钵寺村。

**镇区范围：**城镇开发边界集中划定区域中镇政府驻地部分和与其发展密切的村庄，总面积为4.79平方公里。

**规划期限：**2021—2035年，规划基期年为2020年。

## 二、发展定位与目标

### 1.发展定位

《规划》对接落实省、市、区重大战略部署，发挥比较优势，贯彻新发展理念，全面提升镇村高质量发展水平，将长青镇打造为以有色金属、化工新材料、先进制造业及创意研发为主导的绿色创新发展的国家循环经济示范区，凤翔区西南部绿美宜居人文乡镇。

### 2.规划目标

至2025年，全面建成“一心一轴，一廊四区”的国土空间开发保护总体格局。基本实现国土空间治理体系和治理能力现代化，形成生产空间集约高效、生活空间宜居适度、生态空间山清水秀，安全和谐、开放高效、魅力品种的国土空间格局，建成文化旅游名镇、现代工业强镇、凤翔区西南部交通、物流

中心。基本形成布局合理、高效有序、绿色持续的国土空间开发保护格局。

### 三、国土空间总体格局

以长青镇自然地理格局为基础，以“双评价”为依据，结合人口分布、资源开发保护利用、国土综合整治与生态修复等重点要素，规划构建“一心一轴，一廊四区”的国土空间开发保护总体格局。

**一心：**为中心镇区。是全镇的政治、经济、文化、商业贸易服务中心。

**一轴：**镇域中部南北向的产业经济集聚轴。

**一廊：**镇域西侧千河生态廊道。

**四区：**镇域南北部生态功能区、低山丘陵特色农业区、城镇建设区和南部粮食功能区。

### 四、统筹划定落实控制线

严格落实上位规划下达的约束指标，统筹落实耕地和永久基本农田、生态保护红线和城镇开发边界、洪涝风险控制线，划定村庄建设边界。

**耕地与永久基本农田：**主要分布在镇域长期稳定利用耕地中，重点分布在镇域中部地区。管控措施：严格保护耕地，坚决制止耕地“非农化”、防止耕地“非粮化”的决策部署，严格执行耕地保护“八不准”“六严禁”“五不得”要求；依法

划定的永久基本农田，任何单位和个人不得擅自调整或者改变用途。

**生态保护红线：**主要分布在镇域西北和西南方向上，西北方向为陕西千湖湿地省级自然保护区和陕西千渭之会国家级湿地自然公园。管控措施：按照《自然资源部 生态环境部 国家林业和草原局关于加强生态保护红线管理的通知（试行）》，加强生态保护红线管理。

**城镇开发边界：**主要涉及镇区中部罗钵寺村、石头坡村、孙家南头村和长青村。管控措施：在城镇开发边界内建设，实行“详细规划+规划许可”的管制方式。

**村庄建设边界：**落实上位规划重点项目，综合考虑镇区及其他村庄基础条件、产业发展、项目需求，统筹划定村庄建设边界。管控措施：按照“详细规划+规划许可”和“约束指标+分区准入”的方式，根据具体土地用途类型进行管理。

**其他控制线：**落实上位规划历史文化保护线。管控措施：核心保护范围内不得擅自进行新建、扩建活动；建设控制地带内的新建建筑应当与核心保护范围内的整体风貌相协调。

## 五、镇村体系布局

### 1.镇村体系规划

规划形成“镇区—中心村—一般村”三级镇村等级结构。

**镇区：**长青镇镇政府驻地（包括长青村、石头坡村、罗钵寺村和孙家南头村部分用地）。

**中心村：**石头坡村。

**一般村：**共涉及罗钵寺村、高嘴头村和长青村3个村。

## 2.分类引导村庄有序发展

依据上位相关规划，结合地理区位、资源禀赋、基础条件和村庄发展趋势分析，将镇域村庄划分为城郊融合类（2个）、集聚提升类（2个）、搬迁撤并类（2个）三种类型。

## 六、产业发展

依托长青镇优越的农业生产条件，通过调整优化农业生产结构，引导优质耕地集中连片布局，重点发展小麦玉米一体化种植，在保障粮食生产安全的基础上，以“精品果蔬、农旅融合”为主，联动一、三产业，创建特色农业产业集群。

规划形成“一带、三区、多节点”的农业发展空间格局。

**“一带”：**依托农业发展区和农业园区、基地等重要农业资源，打造长青镇东侧现代农业发展带。

**“三区”：**北部低山丘陵特色农业发展区、中部城镇工业产业集聚区和南部塬区粮食生产功能区。

**“多节点”**：发展北部石头坡村浅山区有机果蔬种植基地、北部沿山花椒种植基地和南部农旅融合现代农业园区等农业产业项目，打造现代农业发展带沿线特色农业产业节点。

## 七、历史文化资源保护

统筹历史文化资源保护，全面落实国家文化发展战略，明确历史文化保护名录，全域共有文物保护单位3处，国家级、省级和县级文物保护单位各一处。落实已审批公布的各类历史文化保护线。

充分挖掘长青镇漕运文化、码头仓储文化、西汉文化、农耕文化、关中民俗文化和工业文化精神等特色文化资源，整合镇村乡土文化、地域文化、民俗文化等地域历史文化资源，深化农文旅融合，促进文物活化利用与历史文化遗产。

## 八、国土空间支撑

### 1.综合交通

立足镇域交通设施现状和发展需求，落实凤翔区交通发展规划，到2035年，规划构建“2123”的综合交通体系。

2条铁路：保留宝中铁路、宝麟铁路，新建宝中铁路复线。

1条高速：新建境内凤蟠高速公路，连通银昆高速至宝鸡北过境高速。

2条县道：改扩建X315（宝冯公路），为宝鸡市区至冯家山水库公路；新建凤蟠大道，为凤翔区城区至陈仓区道路。

3条乡道：规划扩建Y260、Y280和Y333，加强乡道与过境公路的连通性，强化镇域交通覆盖能力。

多条农村道路：到2035年，农村道路达到“组与组硬化路百分百通达，村与村等级公路百分百通达”的“双百”目标，为农村地区提供高效便捷的交通条件，促进振兴乡村经济发展，改善村民生活质量。

## 2.基础设施

给水方面，镇区采用集中式供水；各村保留现状供水设施，完善水质净化工艺、水质消毒、水源保护等设施。排水方面，规划镇区采用雨污分流制排水体制；各村采用雨污分流制排水体制，加强村庄排水管网和污水处理设施建设。电力方面，保留镇区现有石头坡110kV变、东岭110kV变，新建煤化110kV变；各行政村在保留现状室外变压器基础上优化提升电网结构，加强供电应变能力。通信方面，镇区设1处邮政所（长青邮政所），实现镇区5G信号全覆盖，保障村庄5G信号和光纤覆盖率。供热方面，镇区供热以集中天然气锅炉房为供热热源；各村鼓励居民采用太阳能，壁挂炉等清洁供热方式，逐步取缔柴火及散煤燃烧取热。燃气方面，镇区加快燃气设施的建设 and 升级改造；农村地区，新建镇村气化支线管道。环卫方面，建立健全“户分类、村收集、镇转运、区处理”的城乡环卫一体化体系，将全镇各类生活垃圾集中运输到凤翔区垃圾处理站统一处理。

### 3.公共服务设施

构建“镇区—一般村”二级公共服务体系。

**镇区：**以镇区为全域公共管理与公共服务核心，全面配置公共管理、文化体育、教育医疗、社会福利、市政消防、商业服务等各类镇级服务设施，辐射满足镇域人口需求。

**一般村：**提升补足满足居民生活需求的村级公共管理与公共服务设施。

## 九、镇区规划

基于长陈一体化发展思路，规划通过优化功能分区、提升人居品质、提高土地利用效率三大策略，构建“一心、一轴、三片区”的镇区空间结构。

**一心：**以镇区现状公服设施为基础发展商务、文化、商业和生产生活配套服务，形成长青综合服务中心。

**一轴：**依托X315，打造城镇综合发展轴。

**三片区：**城镇生活服务区、热电能源区，新材料产业区。

## 十、规划实施保障

### 1.规划传导

**上位规划落实：**根据凤翔区国土空间总体规划的指标分解，对约束性和预期性指标进行落实。约束性指标主要包括永久基本农田、耕地保有量、城镇开发边界等，预期性指标主要

包括常住人口规模、常住人口城镇化率、人均应急避难场所面积等。

**详细规划编制单元传导：**以乡镇行政边界为基础，行政村域为基本单位，衔接凤翔区详细规划编制单元划定结果，统筹考虑地理空间要素，将长青镇全域划分为6个详细规划编制单元，包括3个城镇单元，3个农业单元。

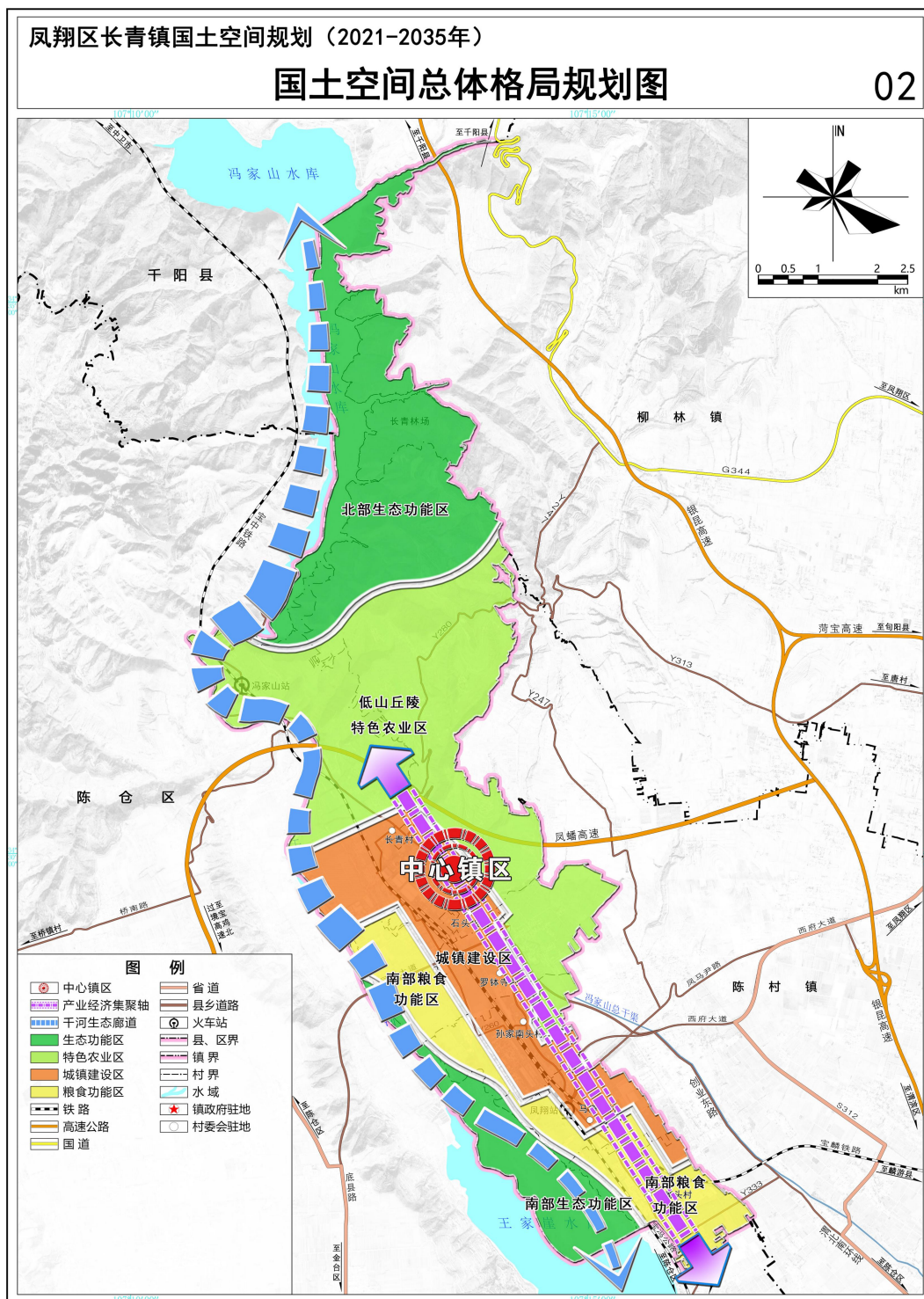
**村庄规划传导：**综合考虑村庄基础条件、地理区位、产业发展等因素，结合村庄分级分类，以村庄行政区划为单元，石头坡村、罗钵寺村、长青村、高嘴头村单独编制实用性村庄规划；马道口村、孙家南头村为通则式管理村庄纳入镇级国土空间。

## **2.实施保障**

建立健全全党委统一领导、党政齐抓共管的城镇工作格局。镇党委、政府是规划实施工作的责任主体，落实上位国土空间规划确定的目标要求，确定长青镇发展的具体目标和任务，制定加强空间规划实施管理的具体方案，明确实施步骤和保障措施，集中力量突破重点难点问题。推进公众参与的法治化和制度化，搭建全过程、全方位的公众参与平台，让公众通过法定的程序和渠道有效地参与规划编制、实施的决策和监督。充分利用互联网、报纸媒体等各类传播媒介，加强对规划的宣传，将公众参与引入规划编制和管理的各个阶段。提高全社会对国土空间规划及实施重要性的认识，增强规划意识，提

高维护和执行规划的自觉性，推进规划的实施。建立健全规划实施监管制度，以区级统一的规划监管信息平台为依托，强化对规划实施全过程信息化监管。经依法批准的规划必须严格执行，任何部门和个人不得随意修改、违规变更。建立规划实施考核问责制度，明确职责分工，促进行政机关和有关主体主动接受社会监督。

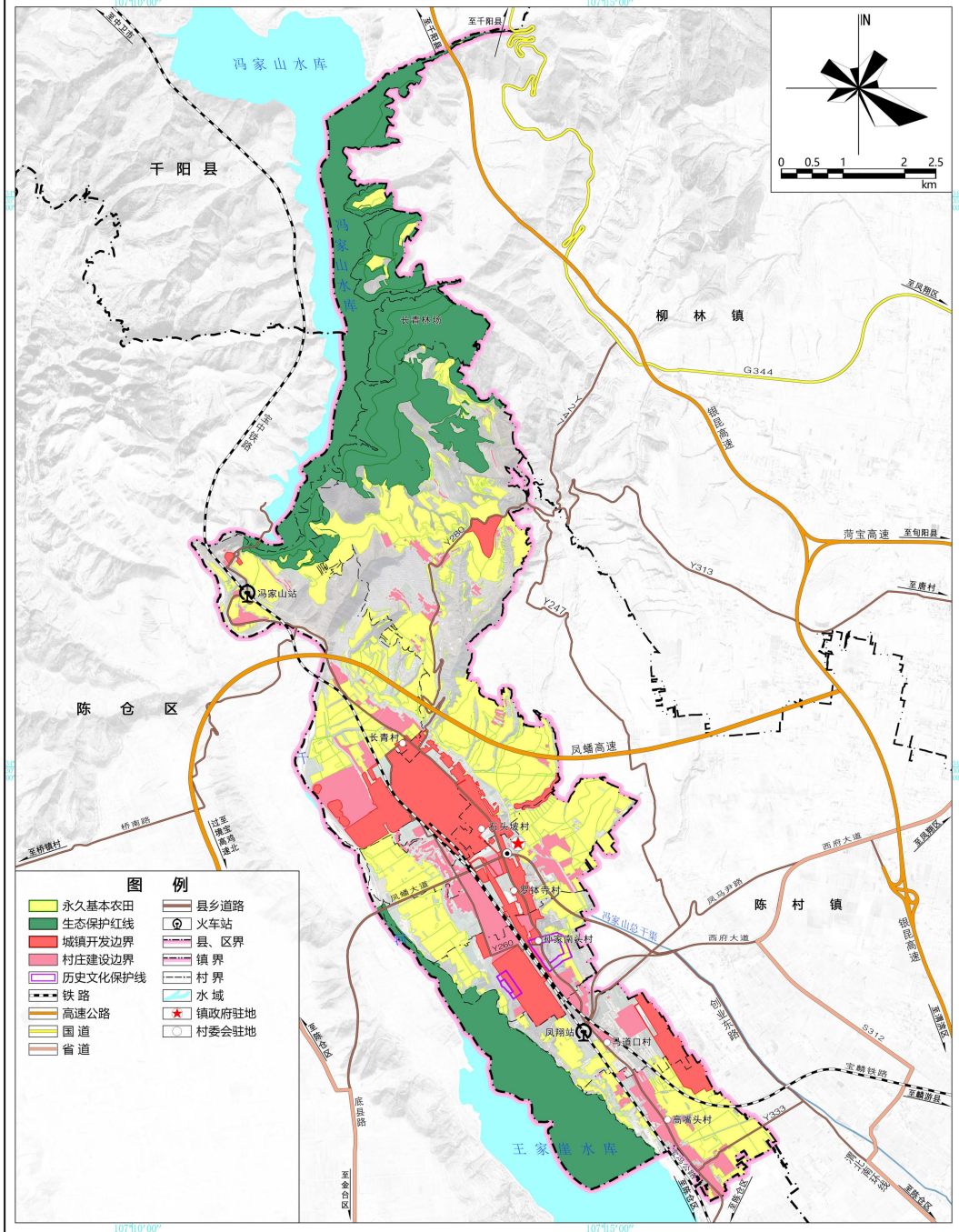
# 十一、图件



凤翔区长青镇人民政府 编制  
2025年03月

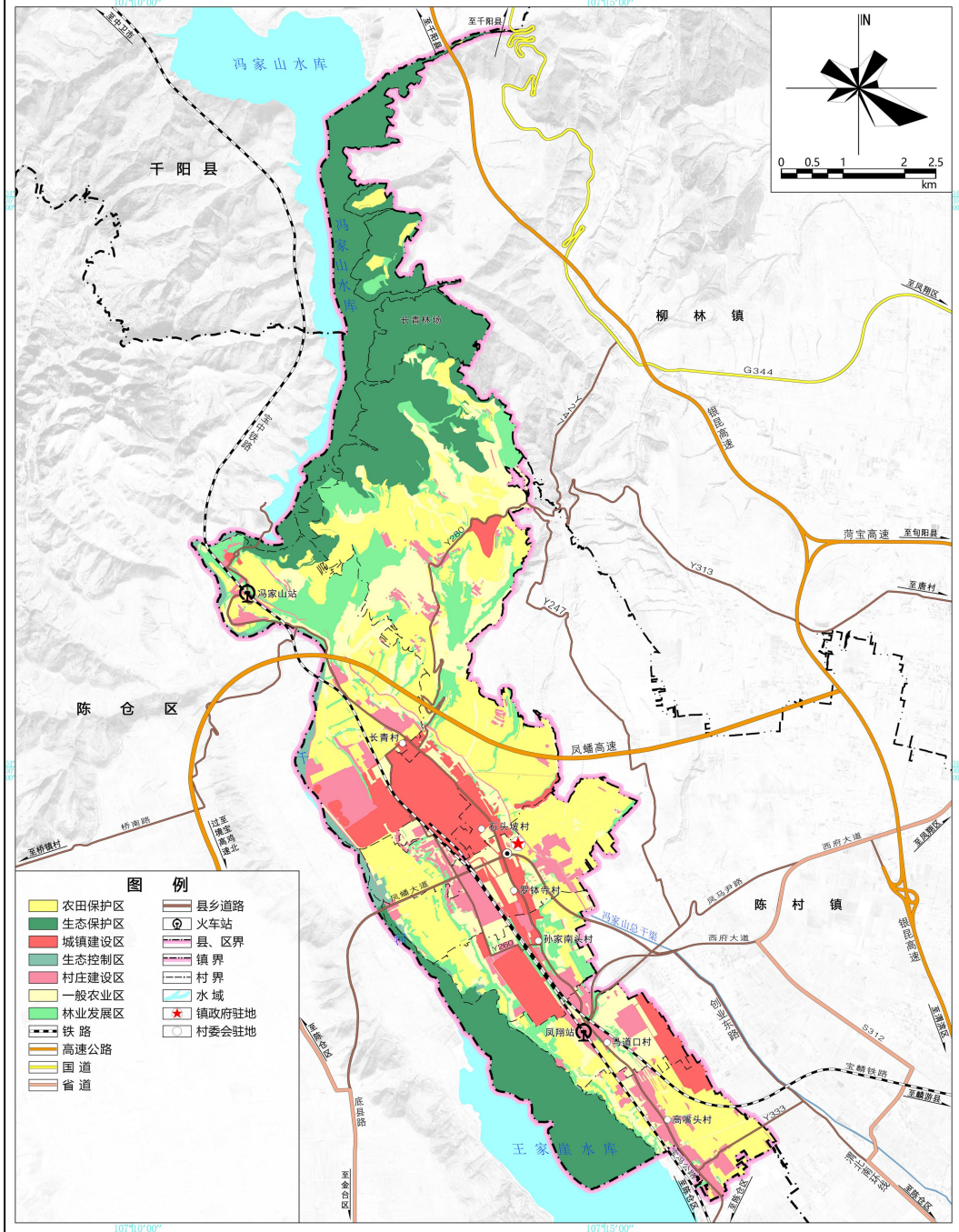
陕西地建土地勘测规划设计院有限责任公司 制图

# 国土空间控制线规划图



凤翔区长青镇人民政府 编制  
2025年03月

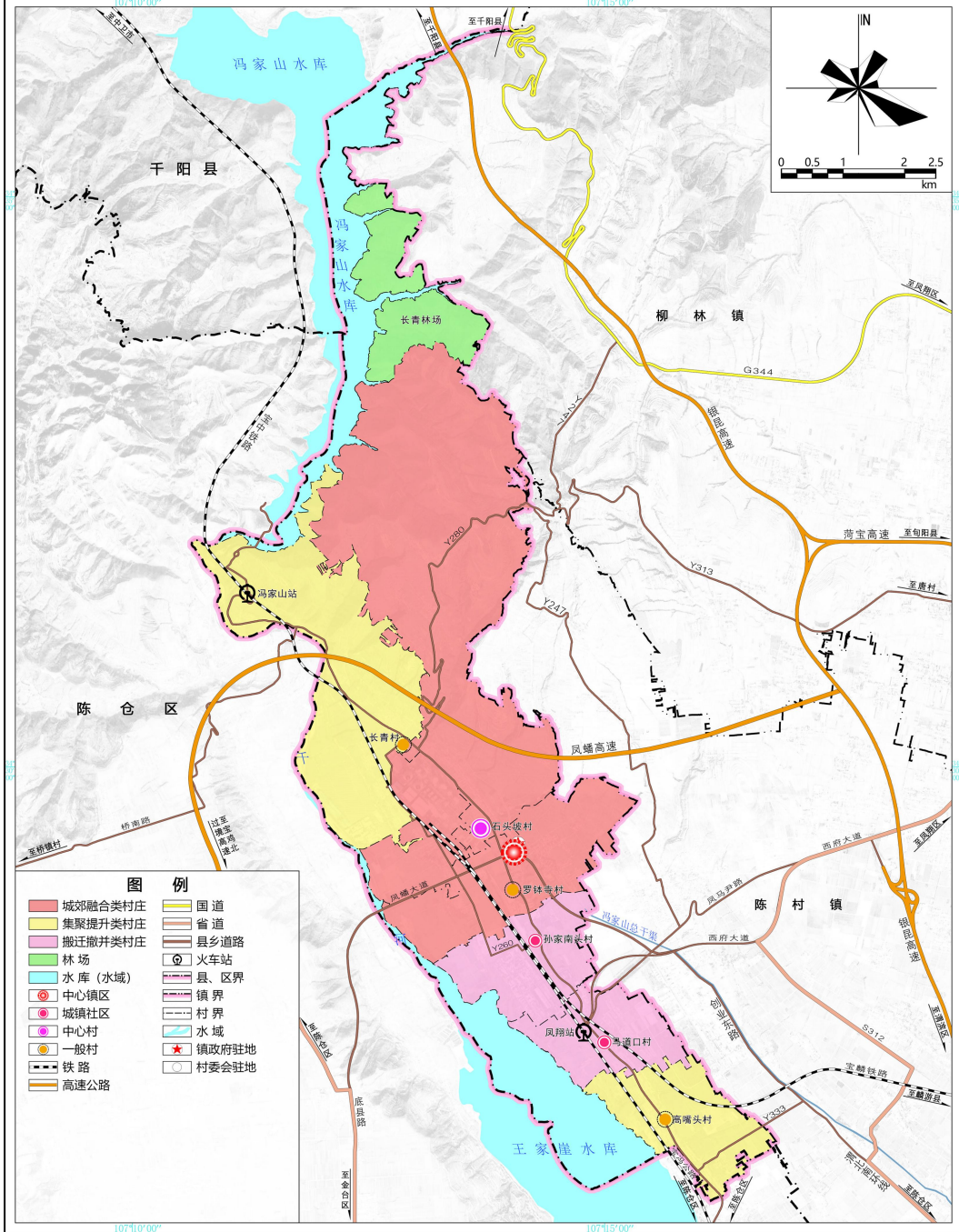
陕西地建土地勘测规划设计院有限责任公司 制图



凤翔区长青镇人民政府 编制  
2025年03月

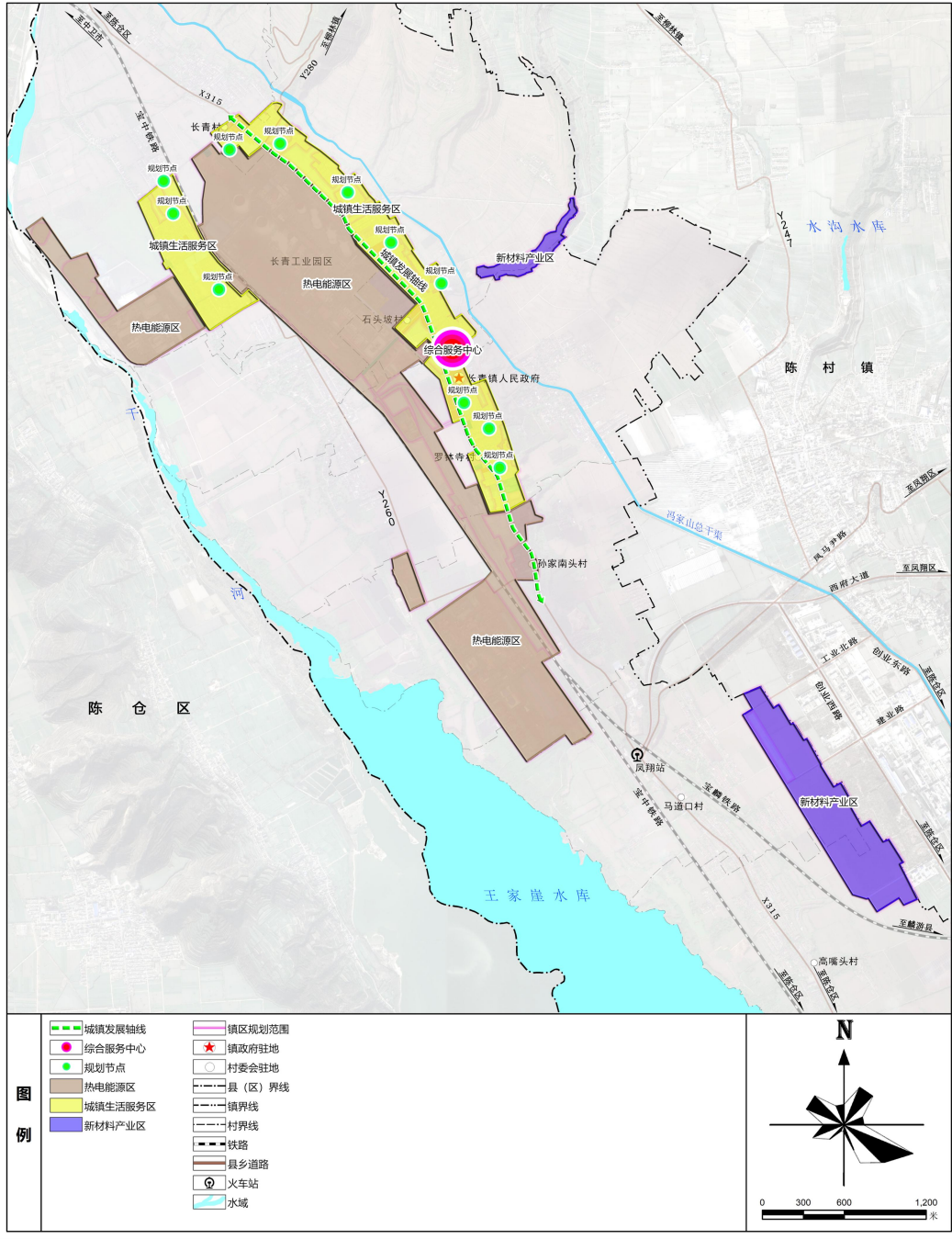
陕西地建土地勘测规划设计院有限责任公司 制图

# 村庄布点规划图



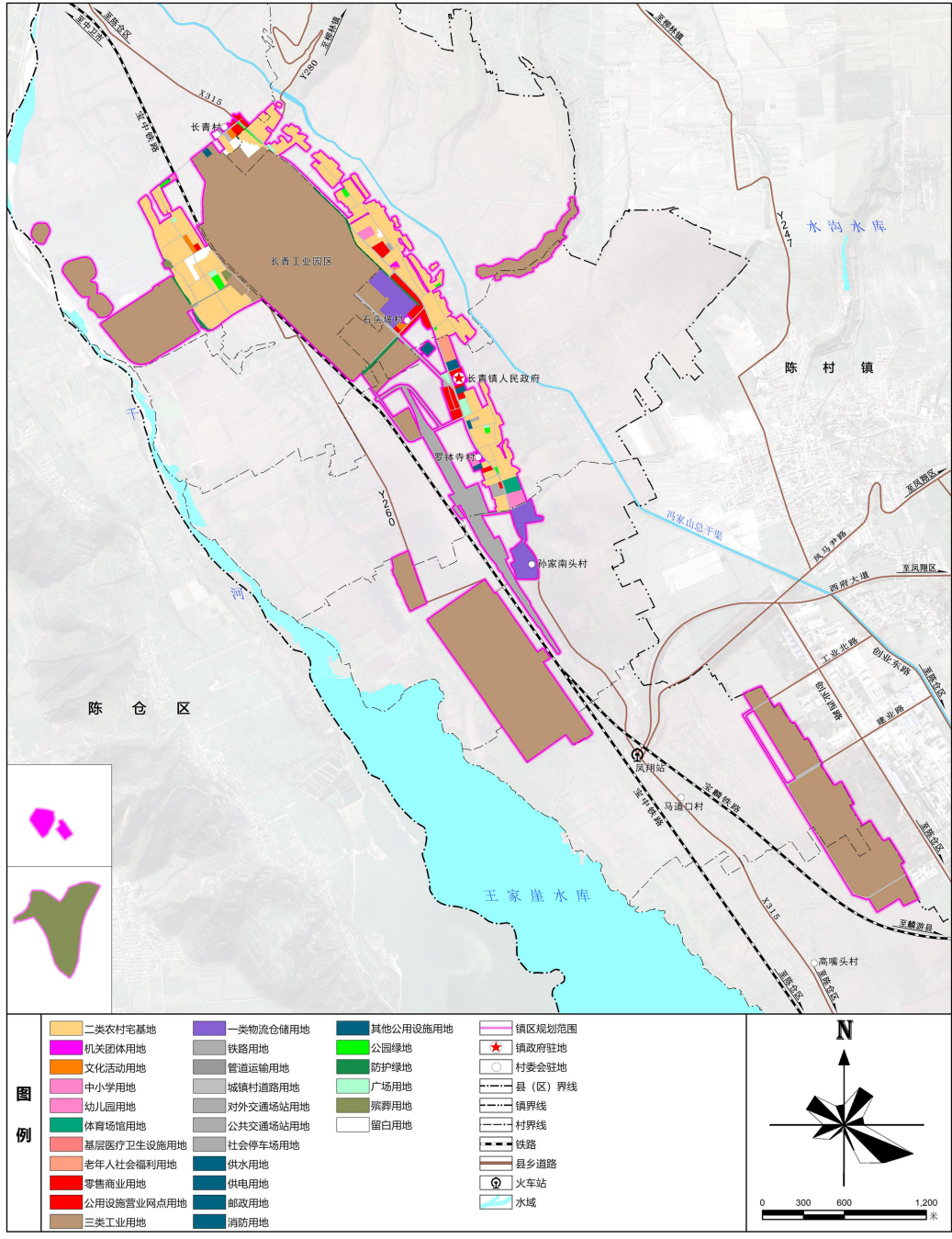
凤翔区长青镇人民政府 编制  
2025年03月

陕西地建土地勘测规划设计院有限责任公司 制图



凤翔区长青镇人民政府 编制  
2025年03月

陕西地建土地勘测规划设计院有限责任公司 制图



凤翔区长青镇人民政府 编制  
2025年03月

陕西地建土地勘测规划设计院有限责任公司 制图