

**宝鸡市凤翔区彪角镇
国土空间规划
(2021-2035年)
公开版**

彪角镇人民政府

二〇二六年五月

一、规划范围和期限

规划范围包括全域、镇区两个层次。

全域范围：为彪角镇全部国土空间范围，总面积为 73.28 平方公里，下辖 20 个行政村，镇政府驻地彪角村。

镇区范围：城镇开发边界集中划定区域中镇政府驻地部分和与其发展密切的郭店区域，总面积 95.78 公顷。

规划期限为 2021—2035 年，规划基期年 2020 年。

二、发展定位与目标

1.发展定位

《规划》对接落实省、市、区重大战略部署，深化上位规划对彪角镇的定位要求，贯彻新发展理念、全面提升镇村高质量发展水平，以“粮、蔬、果、畜”产业为基础，将彪角镇建设成“凤翔区现代农业粮食高产示范镇”、“凤翔区中部农贸物资特色镇”、“凤翔区农文旅融合发展重点镇”。

2.形象定位

农业强镇、商贸重镇、酒粮名镇、文旅兴镇。

3.规划目标

规划至 2035 年，彪角镇国土空间总体格局全面优化，粮食安全基础更加稳固，生态服务功能显著提升，三产融合程度大幅加强。形成农业空间优质和谐、生态空间自然优美、城乡空间品质集约、文化空间特色鲜明、支撑体系安全顺畅的国土空间新格局和城乡共进的和谐新城乡。

三、国土空间总体格局

以自然地理格局为基础，结合“双评价”成果，落实并深化上位规划对彪角镇的指引，同时结合彪角镇自身特色及发展条件，合理安排农业、生态、城镇三大空间要素，确定彪角镇的国土空间总体格局为“一核、一带、两轴、三区”。

“一核”：即以彪角镇镇区为核心的公共服务、文化旅游等综合服务核心。

“一带”：即以雍水河流域为主轴、贯穿镇域东西的生态保护与农旅融合发展带。

“两轴”：即沿县道 313 的东西向产业综合发展轴和沿国道 244 的南北向产业综合发展轴。

“三区”：即东部产城融合发展区、中部现代农业发展区、西部三产融合发展区。

四、统筹划定落实控制线

严格落实上位规划下达的约束指标，统筹落实耕地和永久基本农田、城镇开发边界、历史文化保护线和洪涝风险控制线，划定村庄建设边界。

耕地与永久基本农田：主要分布在镇域中部平原地区。管控措施：严格保护耕地，坚决落实制止耕地“非农化”、防止耕地“非粮化”的决策部署，严格执行耕地保护“八不准”“六严禁”“五不得”要求；依法划定的永久基本农田，任何单位和个人不得擅自调整或者改变用途。

城镇开发边界：主要涉及东部镇区彪角村、卧龙村及西部郭店片区。管控措施：在城镇开发边界内建设，实行“详细规划+规划许可”的管制方式。

村庄建设边界：落实上位规划重点项目，综合考虑镇区及其他村庄基础条件、产业发展、项目需求，统筹划定村庄建设边界。管控措施：按照“详细规划+规划许可”和“约束指标+分区准入”的方式，根据具体土地用途类型进行管理。

其他控制线：落实上位规划历史文化保护线，落实洪涝风险控制线。管控措施：核心保护范围内不得擅自进行新建、扩建活动；建设控制地带内的新建建筑应当与核心保护范围内的整体风貌相协调。禁止在洪涝风险控制线内进行与防洪排涝不相容的建设活动。

五、镇村体系布局

1.镇村体系规划

规划形成“镇区村—中心村—基层村”三级镇村体系结构。

镇区村（2个）：彪角镇镇政府驻地（彪角村、卧龙村）。

中心村（5个）：三岔村、石落务村、侯丰村、下郭店村、老营村。

基层村（13个）：小旗务村、上郭店村、导子村、南家凹村、豆家凹村、北旗务村、南务村、三龙村、李家堡村、沈家坡村、上庄村、杨丹村和冯家村。

2.村庄分类引导

依据上位相关规划，结合地理区位、资源禀赋、基础条件和村庄发展趋势分析，将镇域村庄划分为城郊融合类（1个）、集聚提升类（19个）两种类型。

六、产业发展

以“稳粮、优果、扩畜、兴旅”为方向，以夯实一产、延伸二产、提优三产为路径，构建生态文旅、有机农业、特色加工三大产业板块，形成一二三产融合发展的产业发展体系；积极推进现代产业园区和农文旅产业开发建设，建设以发展特色农业和农产品贸易为主的农贸型城镇。

规划形成“一核多节点、两轴三片区”的产业空间布局。

一核：以镇区为主，作为镇域商贸物流产业发展的核心。

多节点：以镇域分布的零散工业和农业产业园区为发展次重要节点。

两轴：以镇域西部南北向国道 244 为三产融合发展轴，以镇域中部东西向县道 313 为商贸物流综合发展轴。

三片区：西部三产融合发展区、中部高效农业种植区、东部农贸物流综合发展区。

七、历史文化资源保护

继承和发扬彪角古镇历史文脉，建立历史文化资源保护体系，重点加强对各级文物保护单位、文化遗址、非物质文化遗产及民俗文化的保护。

统筹历史文化资源保护，全面落实国家文化发展战略，明确历史文化保护名录，系统保护 1 处国家级重点文物保护单位（秦雍城遗址）、5 处县级文物保护单位、39 处一般不可移动文物和 4 项县级非物质文化遗产及 2 项民俗文化。落实已审批公布的各类历史文化保护线。

对民间的传统文化遗产和传承人进行深入普查，做好非物质文化遗产申报、公布及档案建设等工作，同时加强对非物质文化遗产的活化利用。各等级非物质文化遗产保护应明确责任主体，同时建立非物质文化遗产资料库、博物馆或展示中心，征集并妥善保管非物质文化遗产实物与记载非物质文化遗产的相关资料。

八、国土空间支撑

1. 综合交通

构建绿色、安全、便捷、高效的现代化综合交通体系，构建“两横多纵”的综合交通网骨架。

两横：乾县经岐山至陈仓高速公路（在建），X313（彪石路）。

多纵：G244，S516，X225，X226，X228 及 Y340 等国省县乡道形成的南北向通道。

公路网规划：高速公路网：乾县经岐山至陈仓高速公路按照双向六车道高速公路标准建设。国省干道网：G244 凤翔区城区至虢镇公路改扩建按照双向四车道一级公路标准建设、S516 横阳路改扩建按照二级公路标准建设。县乡公路网：X313 彪石路、

X228/X226/Y375 改扩建按照二级公路标准建设。通村道路：彪角镇环镇南路改扩建按照二级公路标准建设，各行政村通村公路持续实施改扩建工程，按照三级公路标准建设。

2.基础设施

给水方面，镇区采用集中式供水，加快推进凤翔区全域一体化供水工程建设，生活饮用水源取自冯家山水库，经瓦岗寨隧洞输水至大槐社净水厂统一净化后供水。排水方面，规划镇区采用雨污分流制排水体制，其他村生活污水通过地埋式污水处理设施处理后排放，远期有条件的村庄均采用雨污分流排水体制。电力方面，规划保留彪角镇 35kV 变电站，加强全域 35kV 以上电网设施管控，35kV 及以上高压架空电力线路应预留不低于 20 米的高压走廊。通信方面，推进移动通信网络升级、全覆盖，促进镇村信息基础设施的互联互通，保留镇区邮政网点设施，配合村庄商业服务设施，新增村级邮政服务网点。燃气方面，镇区加快燃气设施的建设和升级改造；农村地区，新建镇村气化支线管道。供热方面，规划镇区采用集中供暖；农村地区鼓励多元化的采暖形式，推进清洁取暖。环卫方面，推进“户分类、村收集、镇转运、区处理”的垃圾收运模式。

3.公共服务设施

规划建立三级公共服务设施体系，差异化配置乡村公共服务设施。

镇级公共服务中心：包括 2 个城镇生活圈、以彪角镇镇区及郭店片区为载体，公交或电瓶车出行 30 分钟可达，服务范围覆盖镇域。

村级公共服务中心：包括 18 个行政村级生活圈，涉及商业、邮政、卫生室等。

自然村社区服务中心：按照自然村的分布情况构建，步行时间为 5—10 分钟可达区域，主要配置活动广场、小卖部等设施。

九、镇区规划

根据现状镇区形态，结合镇区空间战略发展思路，规划镇区形成“一主一副、一轴一带两片区”的城镇空间结构。

一主：综合服务中心。围绕彪角镇人民政府周边形成行政办公、文化、商业、生活服务等功能。

一副：文化生活服务中心。在卧龙村形成学校教育、生活居住等功能为主的副中心。

一轴：沿 X313（彪石路）道路形成的综合发展轴。

一带：沿镇区聚顺路形成的生活服务发展轴。

两片区：综合服务区、品质生活区。

十、规划实施保障

1. 规划传导

上位规划落实：根据凤翔区国土空间总体规划的指标分解，对约束性和预期性指标进行落实。约束性指标主要包括永久基本

农田、耕地保有量、城镇开发边界等，预期性指标主要包括常住人口规模、常住人口城镇化率等。

详细规划编制单元传导：以乡镇行政边界为基础，行政村域为基本单位，衔接凤翔区详细规划编制单元划定结果，统筹考虑地理空间要素，将彪角镇全域划分为6个详细规划编制单元，包括4个城镇单元，1个农业单元和1个生态单元。

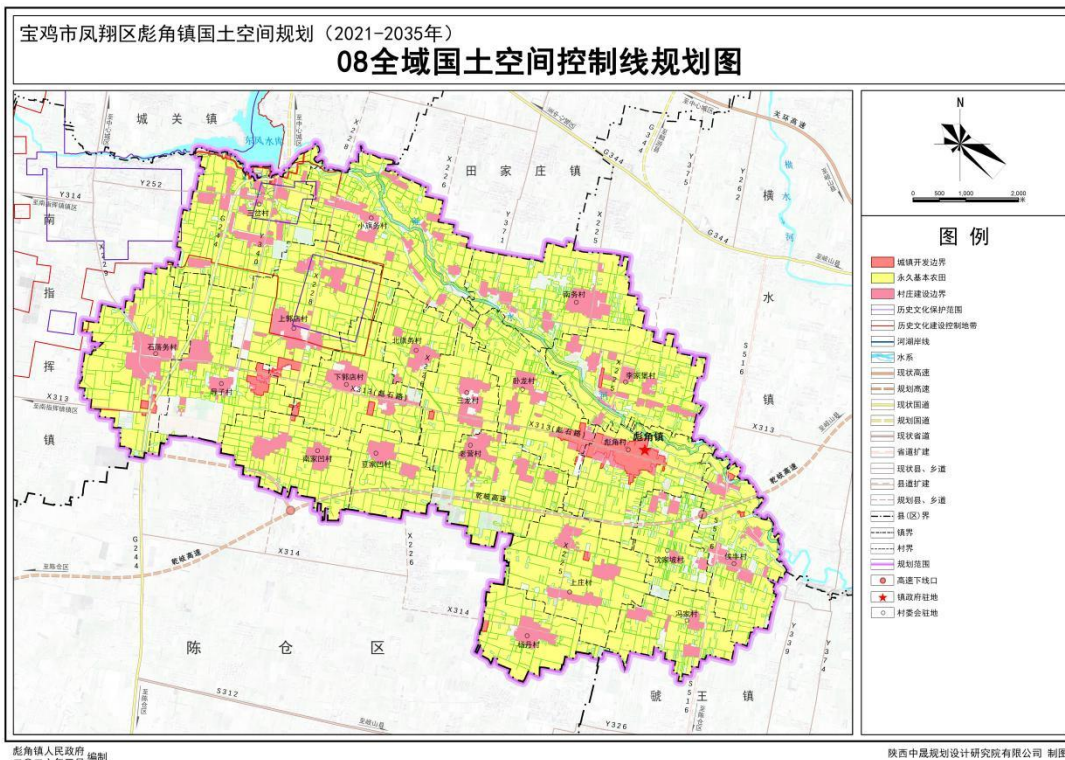
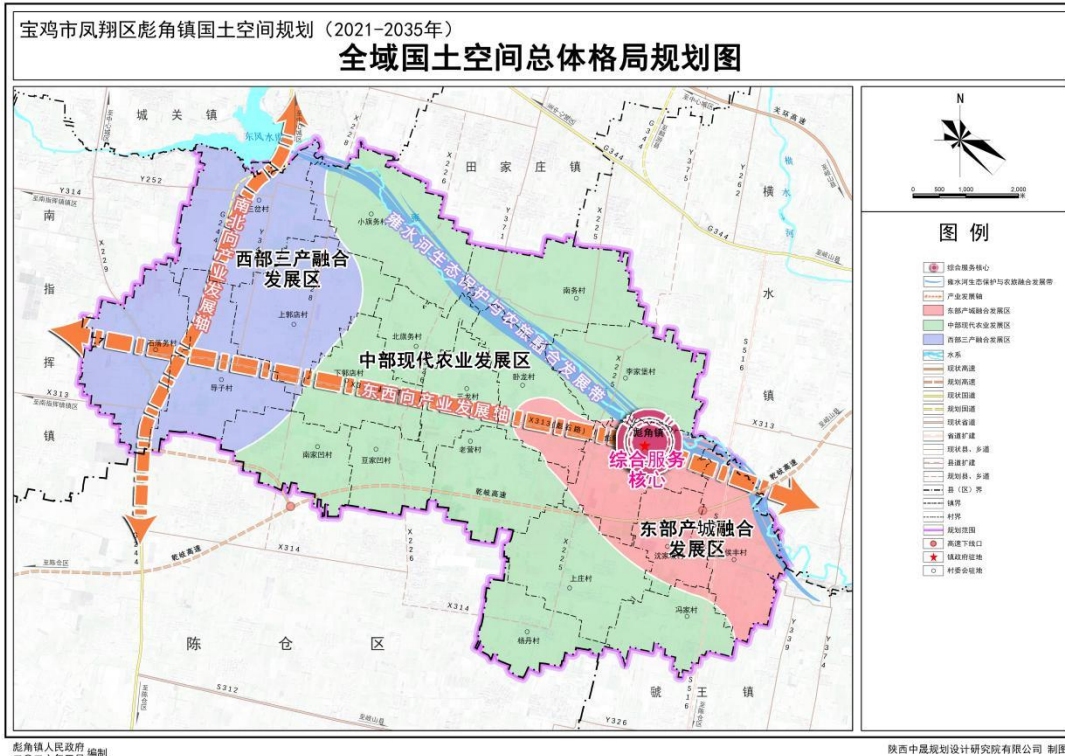
村庄规划传导：综合考虑村庄基础条件、地理区位、产业发展等因素，结合村庄分级分类，以村庄行政区划为单元，确定老营村、李家堡村、石落务村、小旗务村、侯丰村、三岔村、三龙村、卧龙村、上庄村、杨丹村、冯家村共十一个村单独编制实用性村庄规划；确定北旗务村、导子村、豆家凹村、南家凹村、南务村、上郭店村、沈家坡村、下郭店村共八个村以通则式管理村庄纳入镇级国土空间规划。

2. 实施保障

强化党组织引领，建立健全党委统一领导、党政齐抓共管的城镇工作格局，加大城乡规划建设管理的统筹协调与定期研究力度，压实镇党委政府责任主体，围绕区定目标细化任务，制定实施方案，明确步骤与保障，强化机构和经费支撑，集中力量突破重点难点。严格落实规划监督管理，构建实施、监测、督察、考核相衔接的国土空间规划监管机制，将规划执行情况纳入自然资源执法监督与督查，实行考核结果与责任主体绩效挂钩，以核心指标为依据对强制性内容进行空间落实督查。全面实施规划定

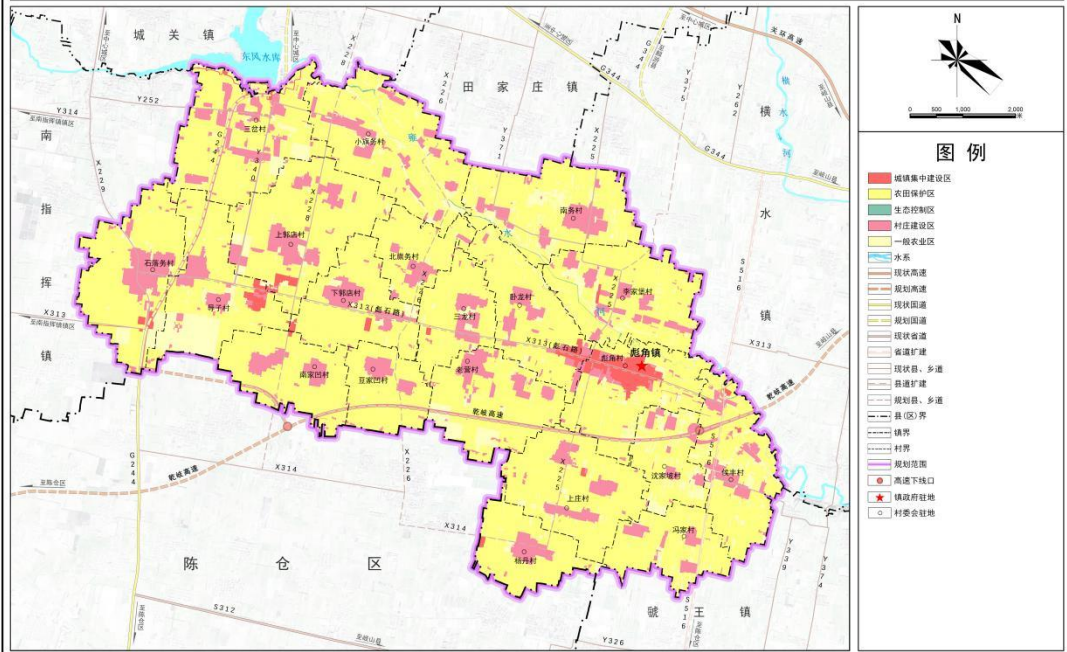
期评估与动态调整机制，建立五年定期评估和重点领域专项评估相结合的制度，依据评估结果和全域发展要求，对镇级国土空间规划进行动态调整完善，为优化生产力布局和重大工程项目落地提供空间保障，指导近期建设规划与年度实施计划编制，实现规划动态维护。健全公众参与长效机制，鼓励公众和村民多层次参与规划实施监督，发挥媒体舆论宣传作用，广泛动员社会团体、机构及专家学者等力量，提升社会对规划的认知，推动公众监督的规范化、常态化与制度化。

十一、图件



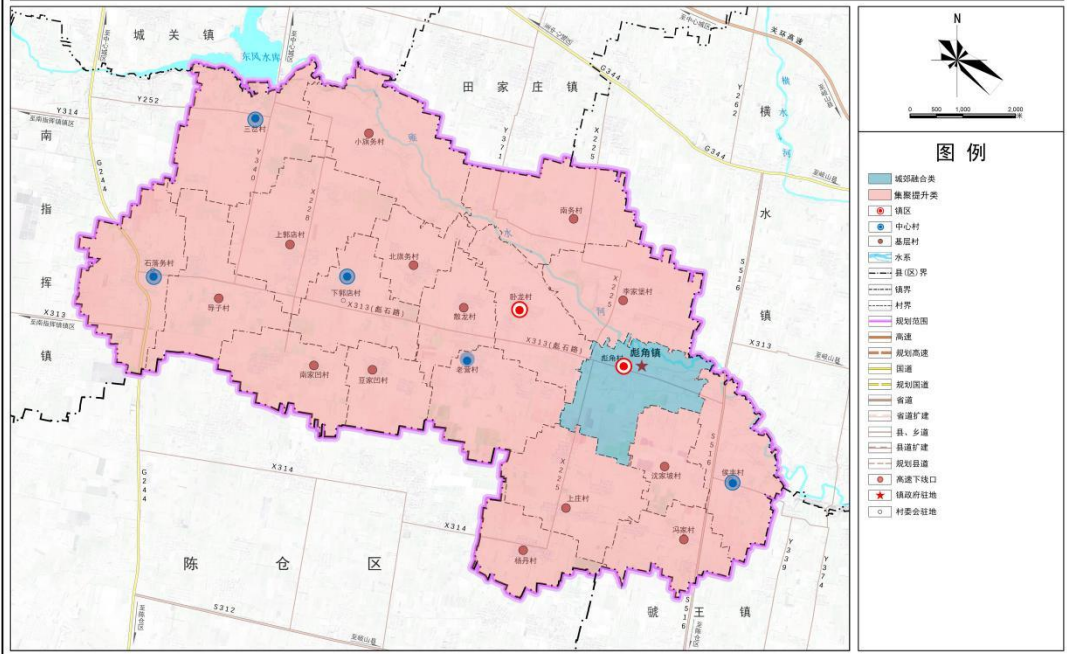
宝鸡市凤翔区彪角镇国土空间规划（2021-2035年）

07全域国土空间规划分区图



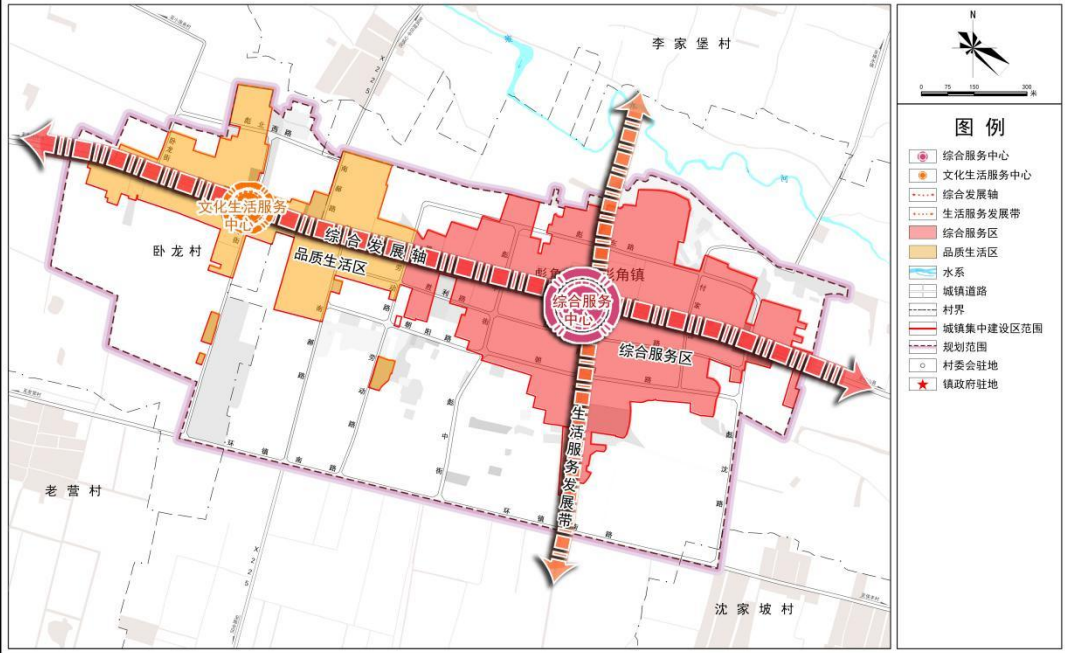
宝鸡市凤翔区彪角镇国土空间规划（2021-2035年）

12全域村庄布点规划图



宝鸡市凤翔区彪角镇国土空间规划（2021-2035年）

镇区空间结构规划图

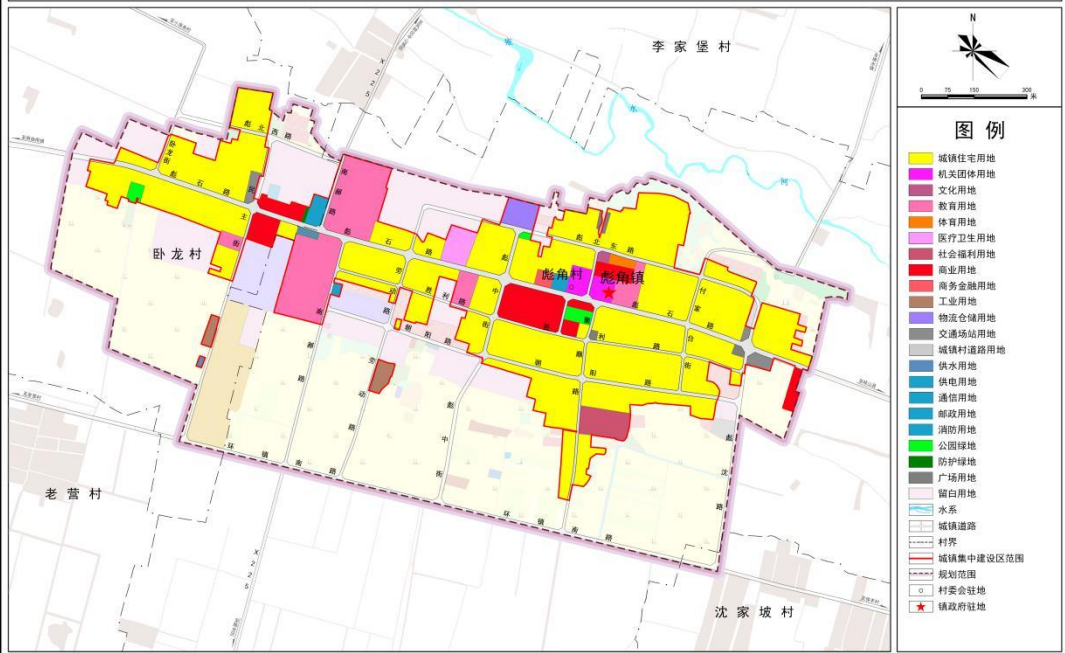


彪角镇人民政府
二〇二六年三月 编制

陕西中晟规划设计研究院有限公司 制图

宝鸡市凤翔区彪角镇国土空间规划（2021-2035年）

22镇区国土空间用地规划图



彪角镇人民政府
二〇二六年三月 编制

陕西中晟规划设计研究院有限公司 制图

23郭店片区国土空间用地规划图

