

凤翔区虢王镇国土空间规划

(2021-2035年)

公开版

虢王镇人民政府

二〇二六年五月

一、规划范围和期限

规划范围包括全域和镇区两个层次。

镇域范围：为虢王镇全部国土空间范围，总面积 41.36 平方公里。下辖 10 个行政村，镇政府驻地虢王村。

镇区范围：城镇开发边界集中划定区域中镇政府驻地部分和与其发展密切的村庄区域，总面积 33.71 公顷。

规划期限为 2021-2035 年。规划基期年 2020 年。

二、发展定位与目标

1. 发展定位

《规划》对接落实省、市、区重大战略部署，发挥比较优势，贯彻新发展理念，全面提升镇村高质量发展水平，将虢王镇建设成以蔬菜种植和物流商贸为主导的农贸型城镇。

2. 形象定位

“西部薯乡 和美虢王”特色农业示范区、商贸物流生态小镇

3. 规划目标

至 2035 年，全面建立“一心一轴三点”的国土空间开发保护格局。产业结构将不断优化，临空配套产业取得显著发展，农文旅融合提质升级；镇区辐射带动能力显著增强，公共服务设施实现均等化，基础设施更加完善；历史文化资源保护与利用进一步加强，

东干河廊道生态环境有效改善，人居环境得到全面提升。

空港功能配套完善，镇区承载不断加强
乡村空间优质高效，全面实现乡村振兴
生态屏障更加牢固，生态治理成效明显
文化空间特色鲜明，充分彰显文化自信

三、国土空间总体格局

统筹山水林田湖草保护要素及交通、产业、城镇等发展要素布局，构建“一心一轴三点”的总体空间格局。

一心：即中心镇区，是全镇的政治、经济、文化等综合服务中心，充分发挥中心镇区对周边村庄商贸、公共服务等辐射带动作用。

一轴：即沿省道（S312）和县道（Y326）形成的东西向城镇综合发展轴。

三点：即汶家村、三家庄村和刘淡村三个重点发展村。

四、统筹划定落实控制线

严格落实上位规划下达的约束指标，统筹落实耕地和永久基本农田、生态保护红线和城镇开发边界、洪涝风险控制线，划定村庄建设边界。

耕地与永久基本农田：主要分布在各村庄居民点周边。管控措施：严格保护耕地，坚决制止耕地“非农化”、防止耕地“非粮化”

”的决策部署，严格执行耕地保护“八不准”“六严禁”“五不得”要求；依法划定的永久基本农田，任何单位和个人不得擅自调整或者改变用途。

生态保护红线：虢王镇不涉及生态保护红线。

城镇开发边界：主要涉及镇区中部虢王村。管控措施：在城镇开发边界内建设，实行“详细规划+规划许可”的管制方式。

村庄建设边界：落实上位规划重点项目，综合考虑镇区及其他村庄基础条件、产业发展、项目需求，统筹划定村庄建设边界。管控措施：按照“详细规划+规划许可”和“约束指标+分区准入”的方式，根据具体土地用途类型进行管理。

其他控制线：落实上位规划历史文化保护线，落实洪涝风险控制线。管控措施：核心保护范围内不得擅自进行新建、扩建活动；建设控制地带内的新建建筑应当与核心保护范围内的整体风貌相协调。禁止在洪涝风险控制线内进行与防洪排涝不相容的建设活动。

五、镇村体系布局

1.镇村体系规划

规划形成“城镇社区-中心村-基层村”三级镇村等级结构。

中心村（4个）：虢王村、江湖村、刘淡村、三家庄村

基层村(6个)：万丰村、马洛村、田家村、西谢村、九家庄村、汶家村。

2.村庄分类引导

依据上位相关规划，结合地理区位、资源禀赋、基础条件和村

庄发展趋势分析，将镇域村庄划分为城郊融合类（1个）、集聚提升类（7个）、特色保护类（1个）、其他类（1个）四种类型。

六、产业发展

结合魏王镇各村庄产业发展基础，规划“1+4+3+3”的产业体系，持续做强特色产业、夯实优势基础产业、延伸完善配套产业、融合拓展服务产业。各村考虑发展空间的局限性，融入农业“现代化、生态化”的发展理念，村庄种养殖业以做精做细做优为主，通过第一产业的发展拓宽农副产业加工业的类型，形成“产、加、销”一体化的产业体系。

规划形成“一核引领、两轴驱动、四区支撑、多点协同”的镇域产业空间格局。

一核引领：依托镇区，打造综合服务核心，促进产城融合发展。

两轴驱动：农业产业发展示范轴、特色乡村产业振兴轴。

五区支撑：在镇域中部、东部、北部、西部打造镇区综合产业发展区、中部精品高效农业示范区、东部养殖产业区、北部优质林果产业区、西部畜牧业发展区。

多点协同：结合各村资源禀赋和产业基础，打造“一村一品”特色乡村产业。

七、历史文化资源保护

构建虢王镇历史文化总体保护格局。加强古树名木保护。统筹历史文化资源保护，全面落实国家文化发展战略，明确历史文化保护名录，虢王镇现有未核定公布为文物保护单位保护点多处，包括虢王金佛寺、田家村内的能仁寺、九家庄村及马洛村内的五圣宫等。落实已审批公布的各类历史文化保护线。

传承与弘扬非物质文化遗产，积极利用展览馆、博物馆等文化设施与公共空间，举办非物质文化遗产节庆活动，保护、培养非物质文化遗产传承人，开发教育课程，提升公众文化认知，建设地域文化标识鲜明的文化名镇。

八、国土空间支撑

1. 综合交通

构建贯快速便捷的镇域交通体系、打造以国省干线公路为主干，农村公路为基础，形成“两横一纵”的公路网结构，“两横”为渭北环线（S312）和县道（Y326），“一纵”为横阳路（S516）。紧抓公路提质升档，落实 S314 岐山枣林至凤翔虢王公路改建工程（凤翔段）、S516 横阳路改扩建项目、Y326 虢王南环改扩建项目（九家庄至凤陈交界），建设四好农村路，打造美丽农村路。

2. 基础设施

给水方面，镇区采用集中式供水，农村饮水工程可根据区域地形与地下水资源分布情况，采用就近取水的原则，积极实施农村居民点集中饮水工程。排水方面，规划镇区采用雨污分流制排水体制；各村可根据自身特点和建设条件，近期采用截流式合流制，远

期应逐步改造为分流制。电力方面，保留现状 110kV、330kV 变、10kV 变电所作为该镇主要电源点，以村内变压器满足村庄用电需求，对原有电力设施进行定期检查与维修。通信方面，实施电信网、广播电视网、互联网“三网融合”发展。燃气方面，镇区加快燃气设施的建设和升级改造；农村地区，新建镇村气化支线管道。供热方面，规划镇区采用集中供暖；农村地区鼓励多元化的采暖形式，推进清洁取暖。环卫方面，推进“户分类-村组收集-镇管理-区集中清运处理”的垃圾收运模式。

3.公共服务设施

规划建立三级公共服务设施体系，差异化配置乡村公共服务设施。

镇级公共服务中心：以虢王镇镇区为载体，公交或电瓶车出行 30 分钟可达，服务范围覆盖镇域。

村级生活圈按照中心村、一般村保障村庄基本公共服务设施，加强人居环境整治和公共空间品质的提升。

中心村在一般村需完善配置公共服务设施的基础上，增加幼儿园、乡村小学等设施。

九、镇区规划

根据用地现状、城镇发展方向和周边环境影响分析，构建“一带、一心、两区”的空间结构。

一带：沿虢王南环（Y326）形成的城市发展带，联动城市各功能组团发展，是虢王镇发展的主要轴线。

一心：以公共管理为主的镇区综合服务中心。

两区：为镇区中部，集合了镇政府、主要机关办公单位、学校、卫生院的综合服务区和镇区的生态居住区。

十、规划实施保障

1.规划传导

上位规划落实:根据凤翔区国土空间总体规划的指标分解，对约束性和预期性指标进行落实。约束性指标主要包括永久基本农田、耕地保有量、城镇开发边界等，预期性指标主要包括常住人口规模、常住人口城镇化率、人均应急避难场所面积等。

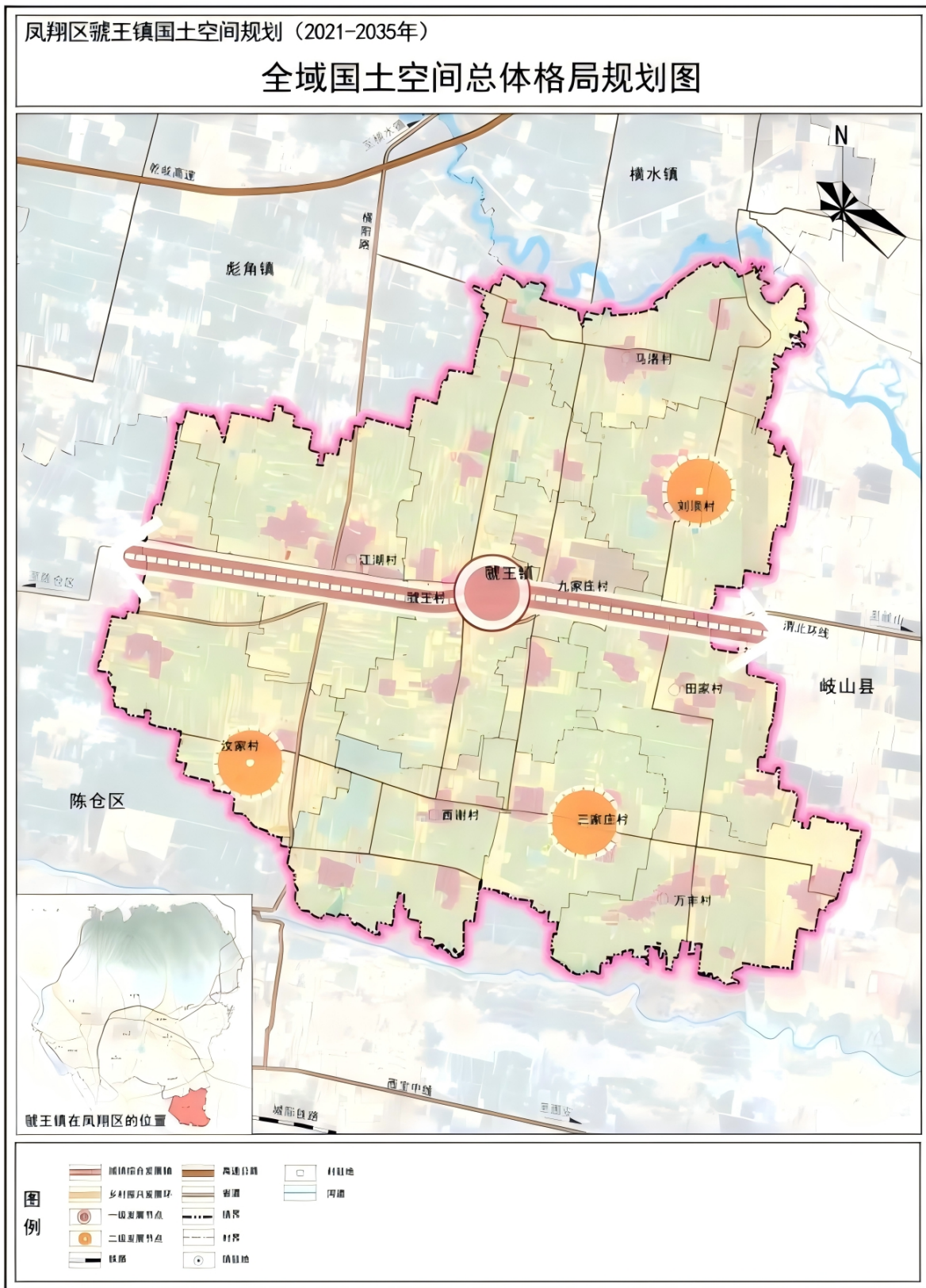
详细规划编制单元传导:以乡镇行政边界为基础，行政村域为基本单位，衔接凤翔区详细规划编制单元划定结果，统筹考虑地理空间要素，明确镇政府驻地详细规划编制单元，提出重要功能布局、开发强度、要素配置、空间形态等方面的约束要求，划定镇政府驻地“五线”，明确基础设施、公共服务设施和综合防灾设施布局。

村庄规划传导:综合考虑村庄基础条件、地理区位、产业发展等因素，结合村庄分级分类，以村庄行政区划为单元，九家庄村、虢王村、万丰村、马洛村、田家村、江湖村、三家庄村、汶家村单独编制实用性村庄规划；西谢村、刘淡村为通则式管理村庄纳入镇级国土空间。

2.实施保障

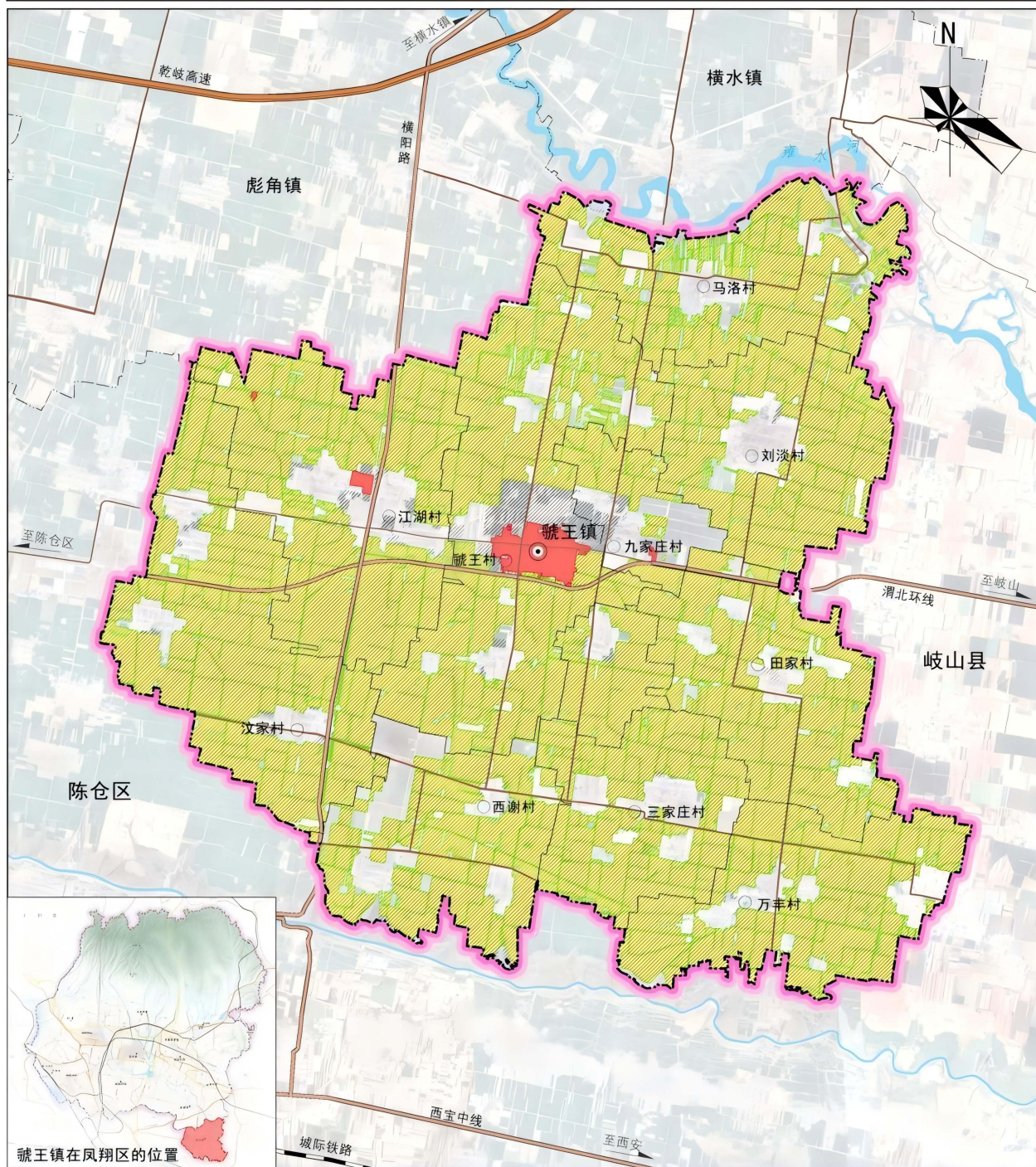
加强党对国土空间规划实施管理的领导，把党的领导贯穿到规划实施的全过程。强化组织协调，建立健全党委领导、政府负责、部门协同、公众参与、上下联动的协调机制，明确责任分工，统筹指导和协调规划实施；建立协同推进工作机制，研究谋划重大政策，协调解决重大问题，保障规划各项工作得到落实。严格落实规划监督管理办法，以“三线”管控和开发强度作为国土空间管控的底线，对全镇土地使用和各项建设进行监督管理、控制和违法行为查处；严格落实和完善规划目标管理责任制，强化管理监督。健全完善公众监督机制，建立健全公众参与制度和公示制度，最大限度地拓宽公众参与的范围，增强规划的公开性和透明度，提高公众参与的效力，反映其根本利益的需求。经批准的规划应及时向社会公布，接受社会监督。

十一、图件



凤翔区虢王镇国土空间规划（2021-2035年）

全域国土空间控制线规划图

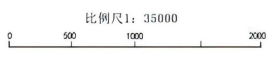


虢王镇在凤翔区的位置

图例

- | | | |
|--------|---------|-----|
| 一般农业区 | 城镇集中建设区 | 河道 |
| 永久基本农田 | 镇界 | 村界 |
| 铁路 | 镇驻地 | 村驻地 |
| 高速公路 | | |

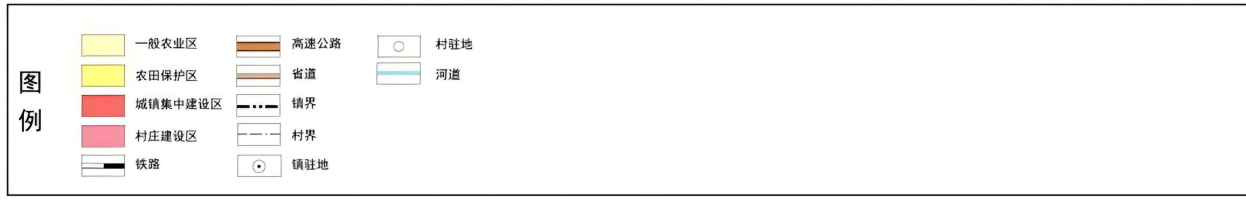
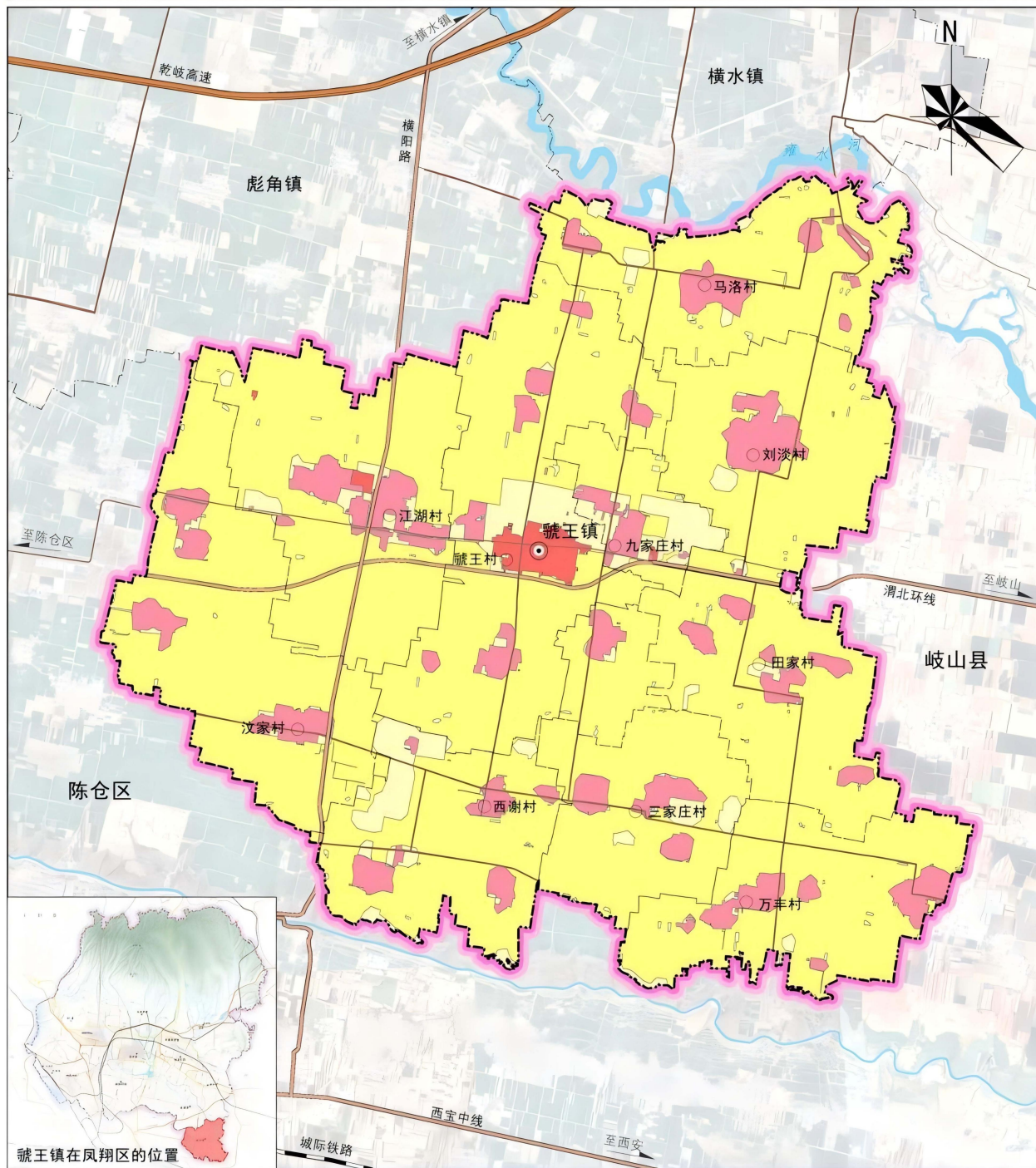
凤翔区虢王镇人民政府 编制
二零二六年三月



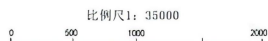
西安华泰测绘工程有限公司 制图

凤翔区虢王镇国土空间规划（2021-2035年）

全域国土空间规划分区图



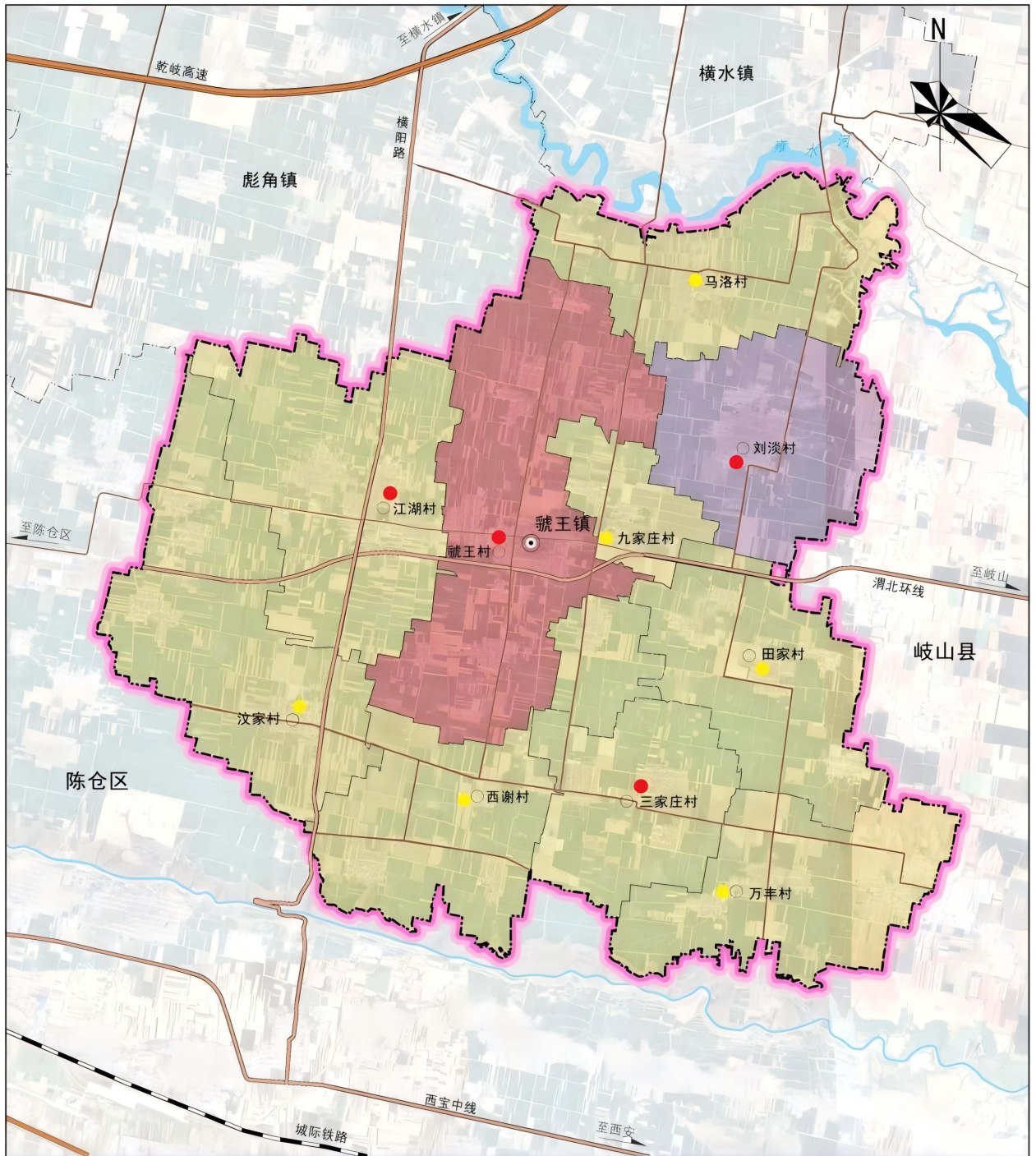
凤翔区虢王镇人民政府 编制
二零二六年三月



西安华泰测绘工程有限公司 制图

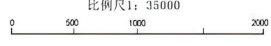
凤翔区虢王镇国土空间规划（2021-2035年）

全域村庄布点规划图



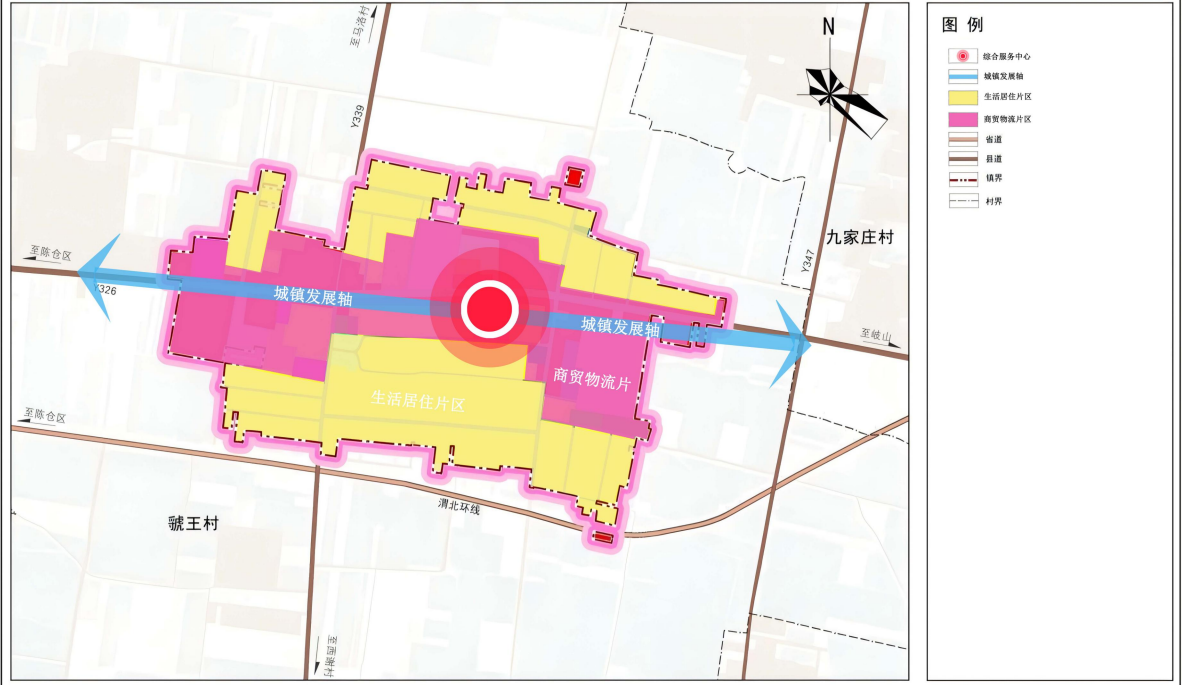
图例	 城郊融合类村庄	 高速公路	 村界
	 特色保护类村庄	 省道	● 镇驻地
	 集聚提升类村庄	 中心村	○ 村驻地
	 其他类村庄	 一般村	 河道
	 铁路	 镇界	

凤翔区虢王镇人民政府
二零二六年三月 编制



西安华泰测绘工程有限公司 制图

镇区空间结构规划图



图例

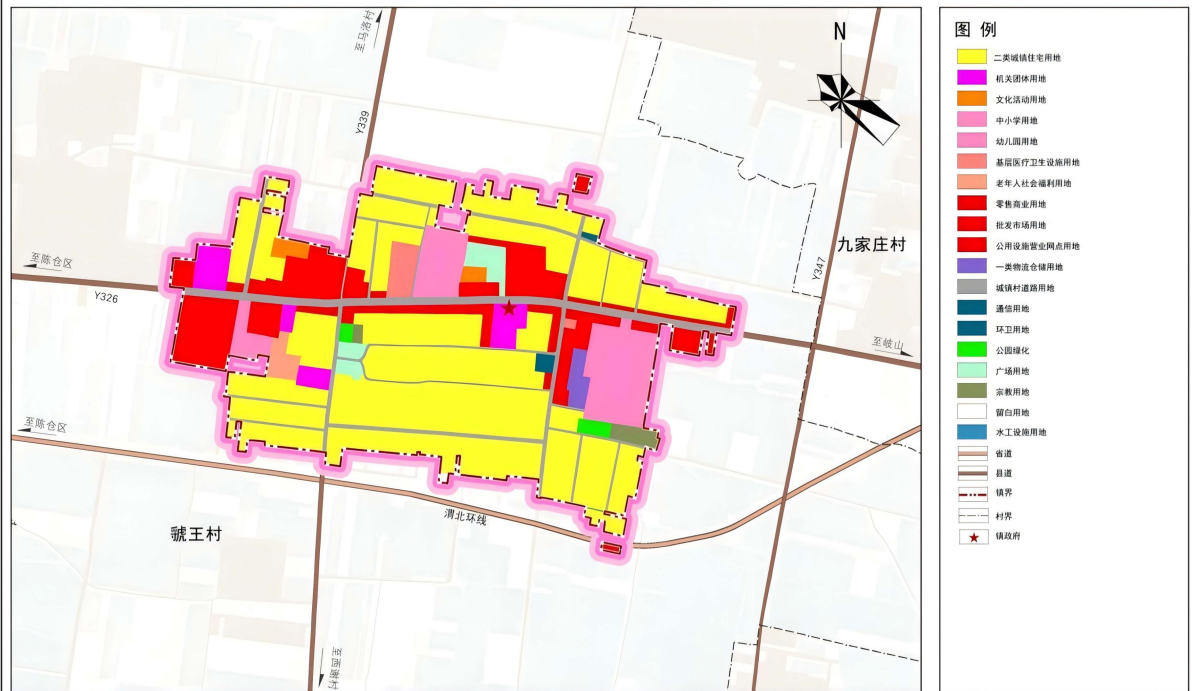
- 综合服务中心
- ⇄ 城镇发展轴
- 生活居住片区
- 商贸物流片区
- 省道
- 县道
- 镇界
- 村界

凤翔区虢王镇人民政府
二零二六年三月 编制

比例尺 1:5000

西安华泰测绘工程有限公司 制图

镇区国土空间用地规划图



图例

- 二类城镇住宅用地
- 机关团体用地
- 文化活动用地
- 中小学用地
- 幼儿园用地
- 基层医疗卫生设施用地
- 老年人社会福利用地
- 零售商业用地
- 批发市场用地
- 公用设施营业网点用地
- 一类物流仓储用地
- 城镇村道路用地
- 通信用地
- 环卫用地
- 公园绿化
- 广场用地
- 宗教用地
- 留白用地
- 水工设施用地
- 省道
- 县道
- 镇界
- 村界
- ★ 镇政府

凤翔区虢王镇人民政府
二零二六年三月 编制

比例尺 1:5000

西安华泰测绘工程有限公司 制图